

Reporte primer año de vigencia

Estadística de solicitudes

Ley N°20.285 sobre Acceso a la Información Pública

Abril de 2010



Por Un Chile Más Transparente

Ley N°20.285 de Transparencia | Comisión de Probidad y Transparencia

Tabla de Contenidos

Presentación	3
Informe estadístico de solicitudes	3
1. Ingresos totales y por período	4
2. Análisis por área de gobierno	5
3. Análisis por ministerios	10
a. Ministerios más requeridos	10
b. Evolución de solicitudes de ministerios más requeridos	11
4. Análisis por servicios u organismos	12
a. Servicios u organismos más requeridos	12
b. Evolución de solicitudes de servicios u organismos más requeridos	13
5. Informe demográfico de solicitudes de información	14
a. Distribución regional de los solicitantes	15
b. Distribución etaria de los solicitantes	16
c. Distribución por género de los solicitantes	17
d. Distribución por nacionalidad de los solicitantes	18
e. Distribución por escolaridad de los solicitantes	19
f. Distribución por tipo de organización en que participan los solicitantes	20
g. Distribución por ocupación de los solicitantes	21

PRIMER AÑO DE VIGENCIA LEY DE TRANSPARENCIA

Presentación

El presente informe describe la evolución de las solicitudes de acceso a información pública ingresadas a los 278 órganos y servicios de la administración central del Estado en el marco de la Ley N°20.285.

Los resultados que aquí se presentan dan cuenta de las variaciones experimentadas en los ingresos de solicitudes desde la entrada en vigencia de la Ley y su distribución por área de gobierno, identificando en tal caso aquellos ministerios y servicios u organismos que han recibido el mayor número de solicitudes.

Durante el primer año de vigencia de la Ley N°20.285 sobre Acceso a la Información Pública, los 278 servicios y organismos de la administración central del Estado¹ obligados al cumplimiento de la normativa, recibieron un total de **34.482** requerimientos de información.

¹ No están contemplados en este estudio los otros organismos de la Administración del Estado obligados al cumplimiento de la Ley de Transparencia, entre ellos las 345 municipalidades.

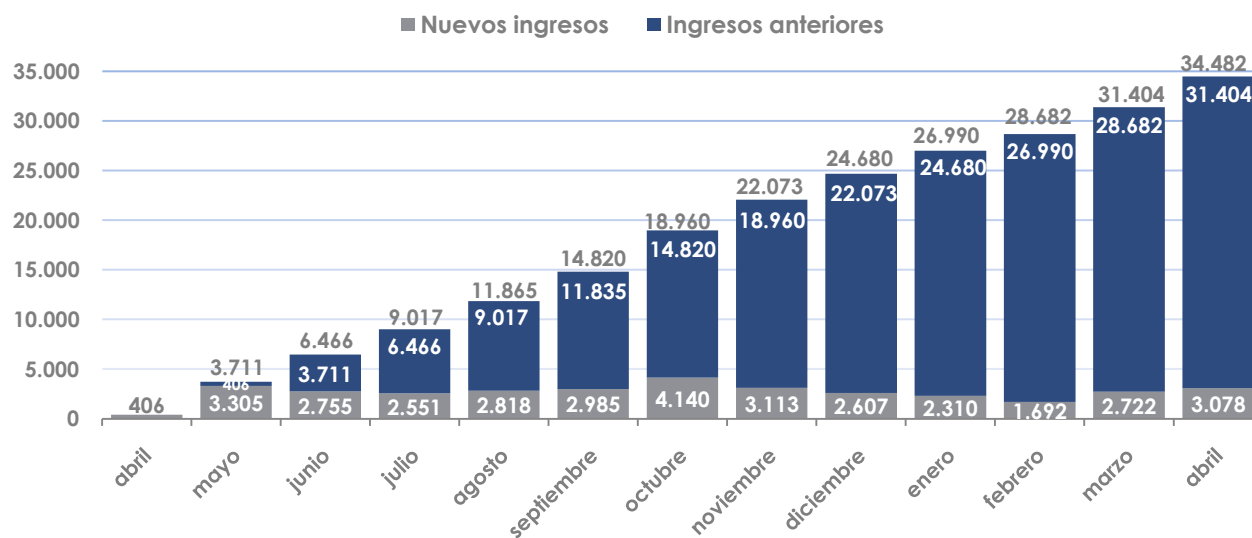
1. Ingresos totales y por período

En la **Tabla 1.1** y el **Gráfico 1.1** se muestra la evolución de **nuevos ingresos** e **ingresos totales** de solicitudes. Los ingresos totales son la suma de los nuevos ingresos con las solicitudes registradas en las semanas anteriores.

Tabla 1.1:
Evolución de ingresos de solicitudes por mes (período abril 2009 – abril 2010).

Período	Nuevos ingresos	Ingresos totales	Días transcurridos ²	Promedio ingresos diarios	Tasa de ingreso ³
Abril 2009	406	406	9	45,11	-
Mayo 2009	3.305	3.711	31	106,61	136,33%
Junio 2009	2.755	6.466	33	83,48	-21,69%
Julio 2009	2.551	9.017	29	87,97	5,37%
Agosto 2009	2.818	11.835	32	88,06	0,11%
Septiembre 2009	2.985	14.820	30	99,50	12,99%
Octubre 2009	4.140	18.960	31	133,55	34,22%
Noviembre 2009	3.113	22.073	30	103,77	-22,30%
Diciembre 2009	2.607	24.680	35	74,49	-28,22%
Enero 2010	2.310	26.990	28	82,50	10,76%
Febrero 2010	1.692	28.682	28	60,43	-26,75%
Marzo 2010	2.722	31.404	31	87,81	45,31%
Abril 2010	3.078	34.482	32	96,19	9,54%

Gráfico 1.1:
Evolución de ingreso de solicitudes por mes (período abril 2009 – abril 2010).



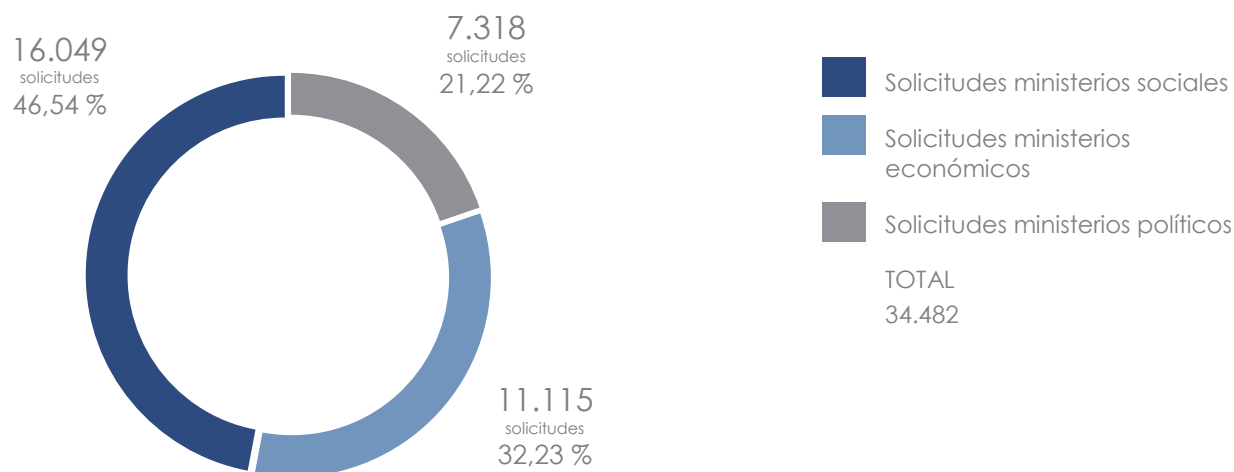
² Los días transcurridos no se ajustan a los meses correspondientes debido a los períodos de cierre.

³ La Tasa de ingreso corresponde a la variación experimentada por el promedio de ingresos diarios respecto del período anterior.

2. Análisis por área de gobierno

El **Gráfico 2.1** muestra el número de ingresos y porcentaje de solicitudes por **áreas de gobierno** correspondiente al período abril 2009 – abril 2010.

Gráfico 2.1:
Solicitudes por área de gobierno a la fecha (período abril 2009 – abril 2010).



Como muestra el Gráfico 2.1, un 46,54% de las solicitudes (16.049) se han formulado a servicios y organismos dependientes o relacionados a los ministerios del área social; un 32,23% (11.115) a los organismos dependientes o relacionados con los ministerios económicos o financieros; y – finalmente- el área política representa el 21,22%, (7.318), de los requerimientos totales del período de estudio.

En los **Gráficos 2.2 y 2.3** y las **Tablas 2.1 y 2.2** se muestra la evolución de ingreso de solicitudes como total y porcentaje respectivamente, correspondientes al total de **34.482** solicitudes por **área de gobierno**.

Gráfico 2.2:
Evolución de total solicitudes por área de gobierno.

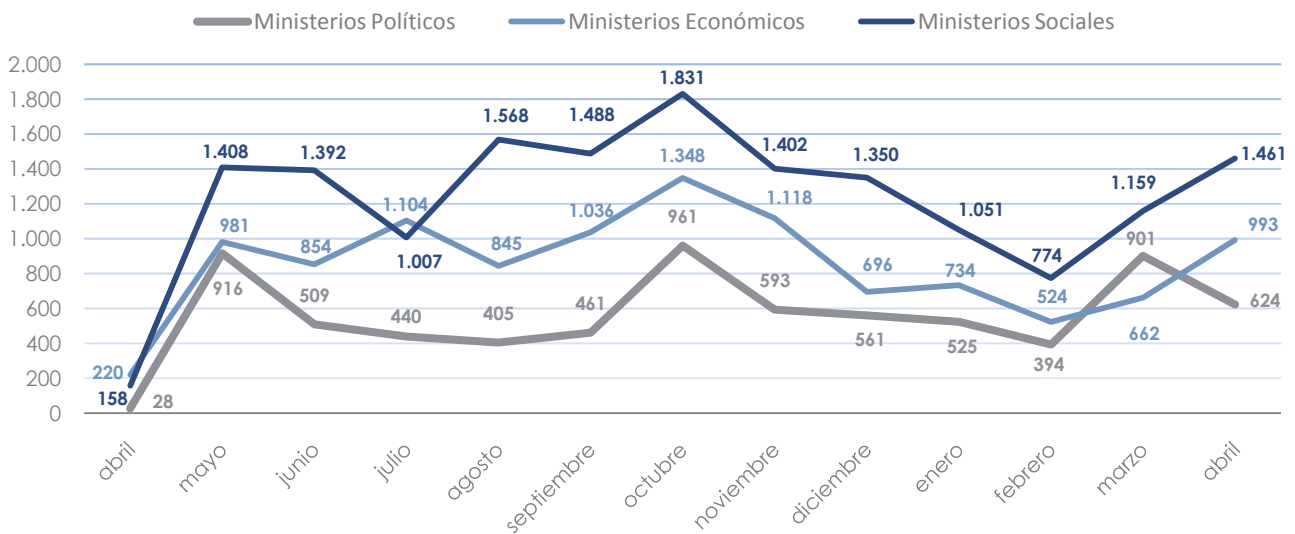


Gráfico 2.3:
Evolución porcentaje de solicitudes por área de gobierno.

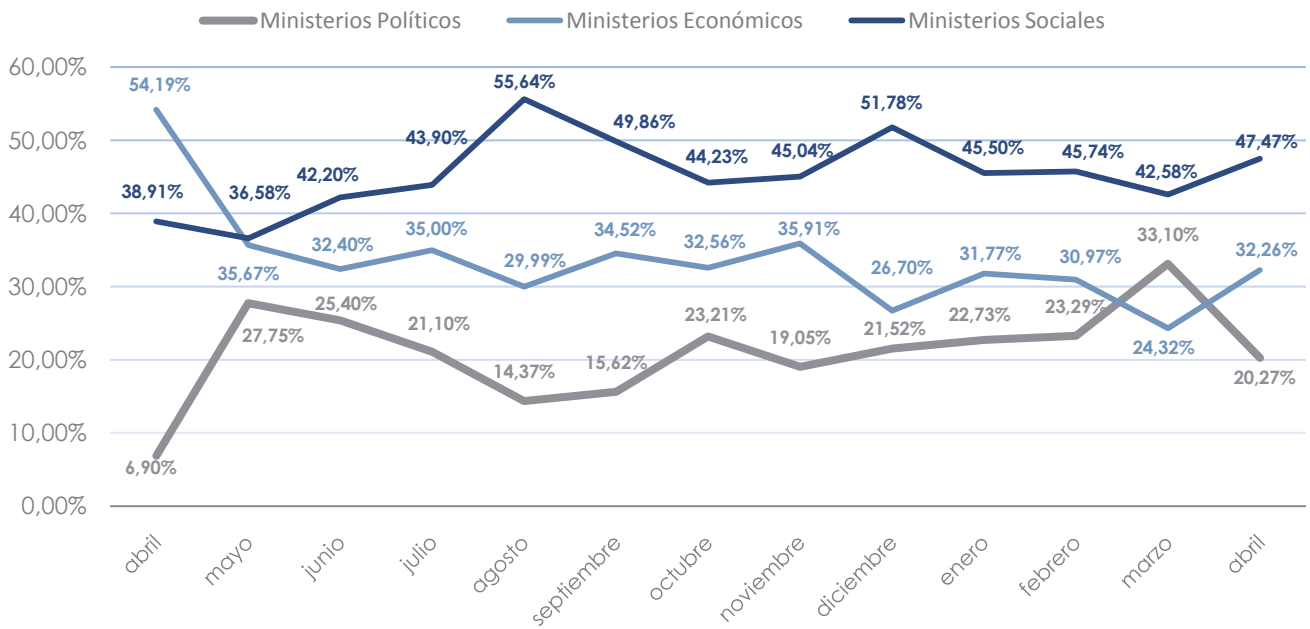


Tabla 2.1: Evolución total de solicitudes por área de gobierno.

Área de gobierno	Abril 2009	Mayo 2009	Junio 2009	Julio 2009	Agosto 2009	Sept. 2009	Oct. 2009	Nov. 2009	Dic. 2009	Enero 2010	Feb. 2010	Marzo 2010	Abril 2010	Total Anual
Ministerios Políticos	28	916	509	440	405	461	961	593	561	525	394	901	624	7.318
Ministerios Económicos	220	981	854	1.104	845	1.036	1.348	1.118	696	734	524	662	993	11.115
Ministerios Sociales	158	1.408	1.392	1.007	1.568	1.488	1.831	1.402	1.350	1.051	774	1.159	1.461	16.049
Nuevos Ingresos	406	3.305	2.755	2.551	2.818	2.985	4.140	3.113	2.607	2.310	1.692	2.722	3.078	-
Ingresos totales	406	3.711	6.466	9.017	11.835	14.820	18.960	22.073	24.680	26.990	28.682	31.404	34.482	34.482

Tabla 2.2: Evolución de porcentaje solicitudes por área de gobierno.

Área de gobierno	Abril 2009	Mayo 2009	Junio 2009	Julio 2009	Agosto 2009	Sept. 2009	Oct. 2009	Nov. 2009	Dic. 2009	Enero 2010	Feb. 2010	Marzo 2010	Abril 2010	Total Anual
Ministerios Políticos	6,9%	27,8%	25,4%	21,1%	14,4%	15,6%	23,2%	19,0%	21,5%	22,7%	23,3%	33,1%	20,3%	21,2%
Ministerios Económicos	54,2%	35,7%	32,4%	35,0%	30,0%	34,5%	32,6%	35,9%	26,7%	31,8%	31,0%	24,3%	32,3%	32,2%
Ministerios Sociales	38,9%	36,6%	42,2%	43,9%	55,6%	49,9%	44,2%	45,0%	51,8%	45,5%	45,7%	42,6%	47,5%	46,5%
Total	100%	100%	100%	100%	100%	100%	100%	100%	100%	100%	100%	100%	100%	100%

Gráfico 2.4:
Evolución de total solicitudes para ministerios políticos.

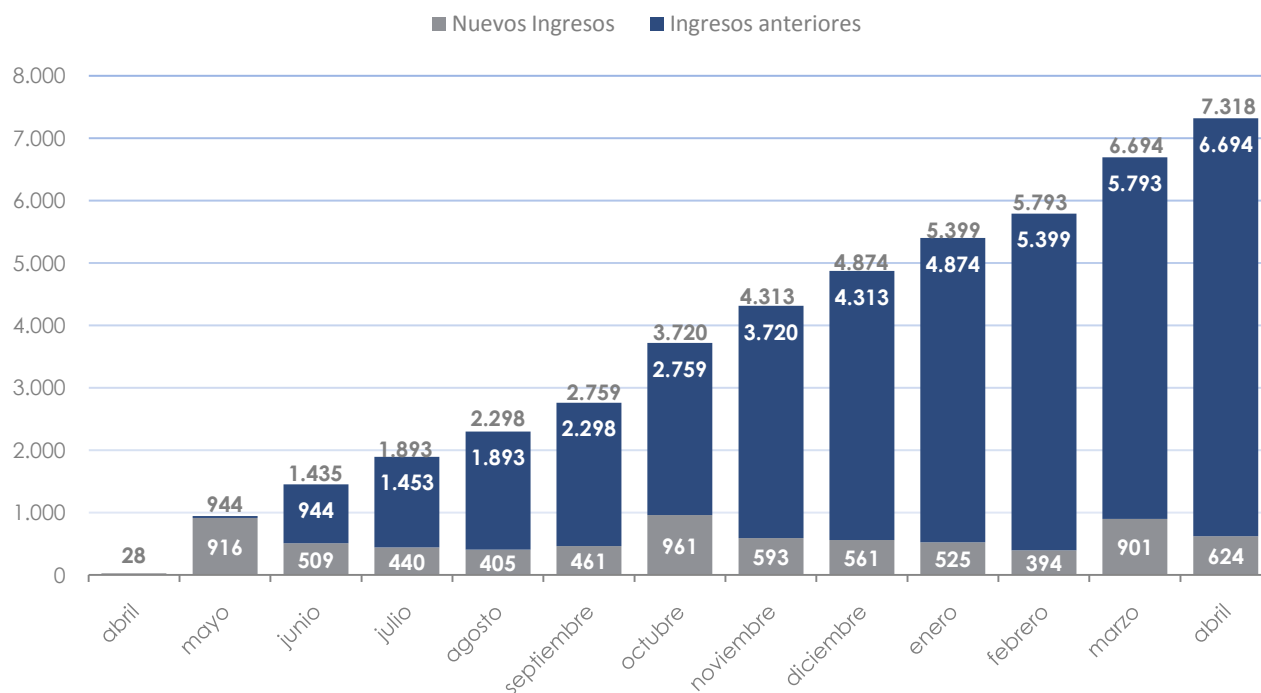


Gráfico 2.5:
Evolución de total solicitudes para ministerios económicos.

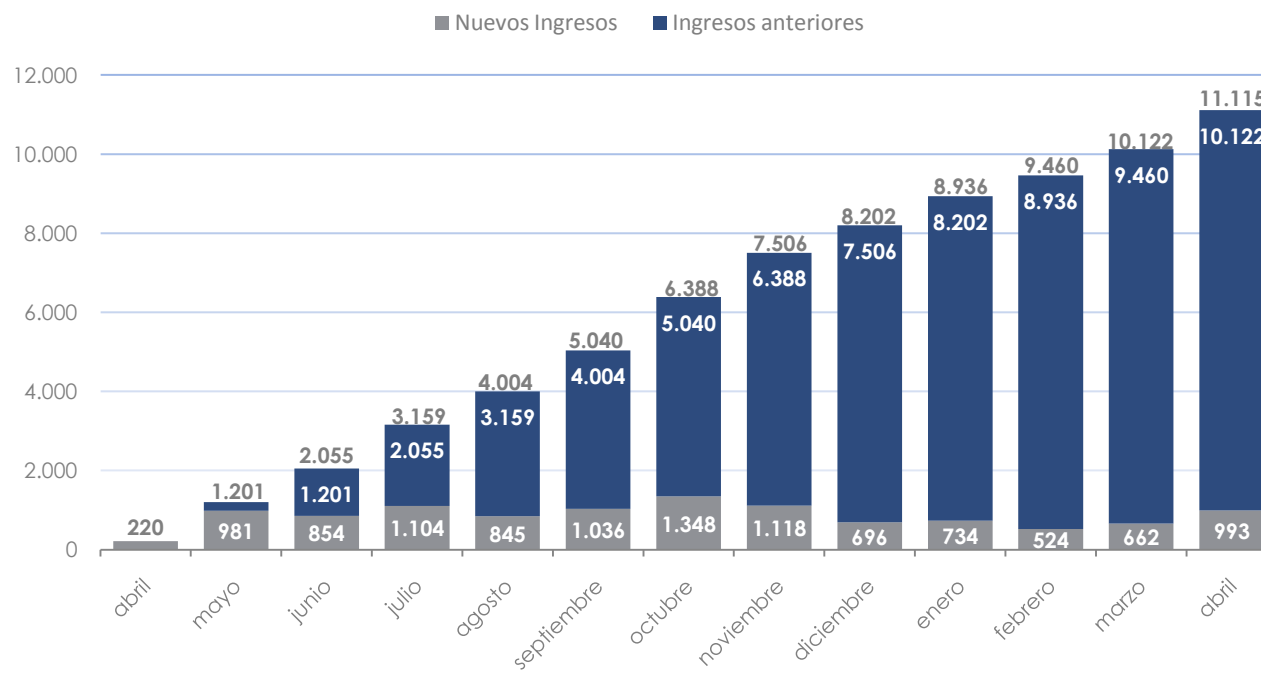
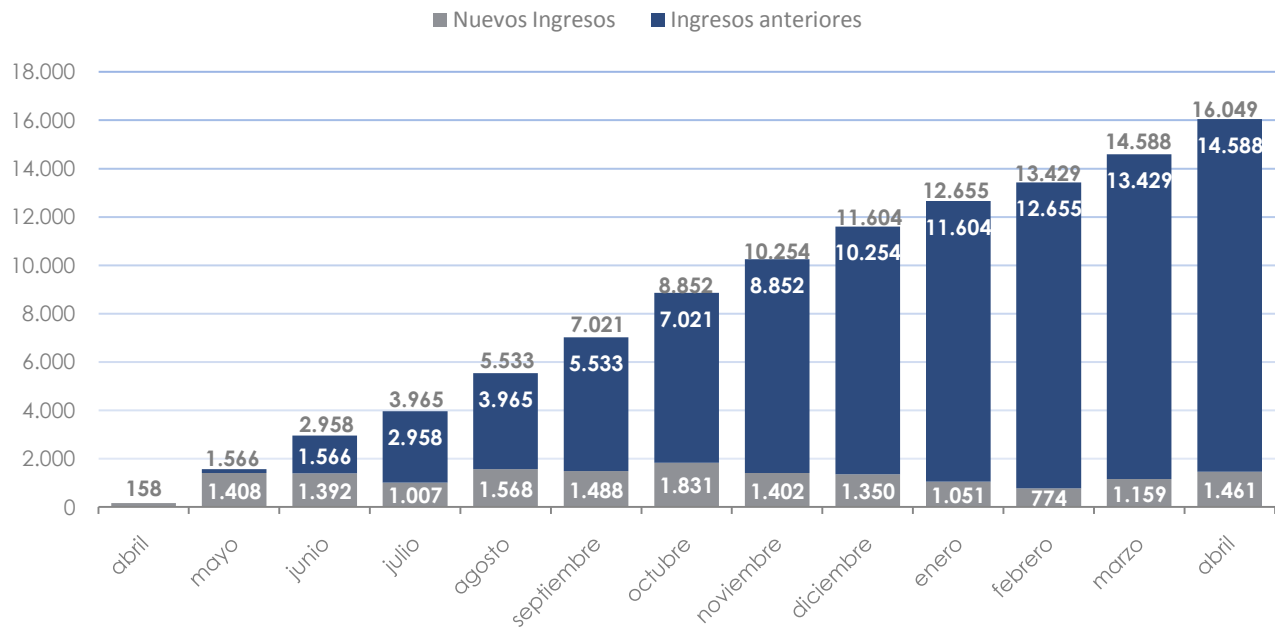


Gráfico 2.6:
Evolución de total solicitudes para ministerios sociales.



3. Análisis por ministerios

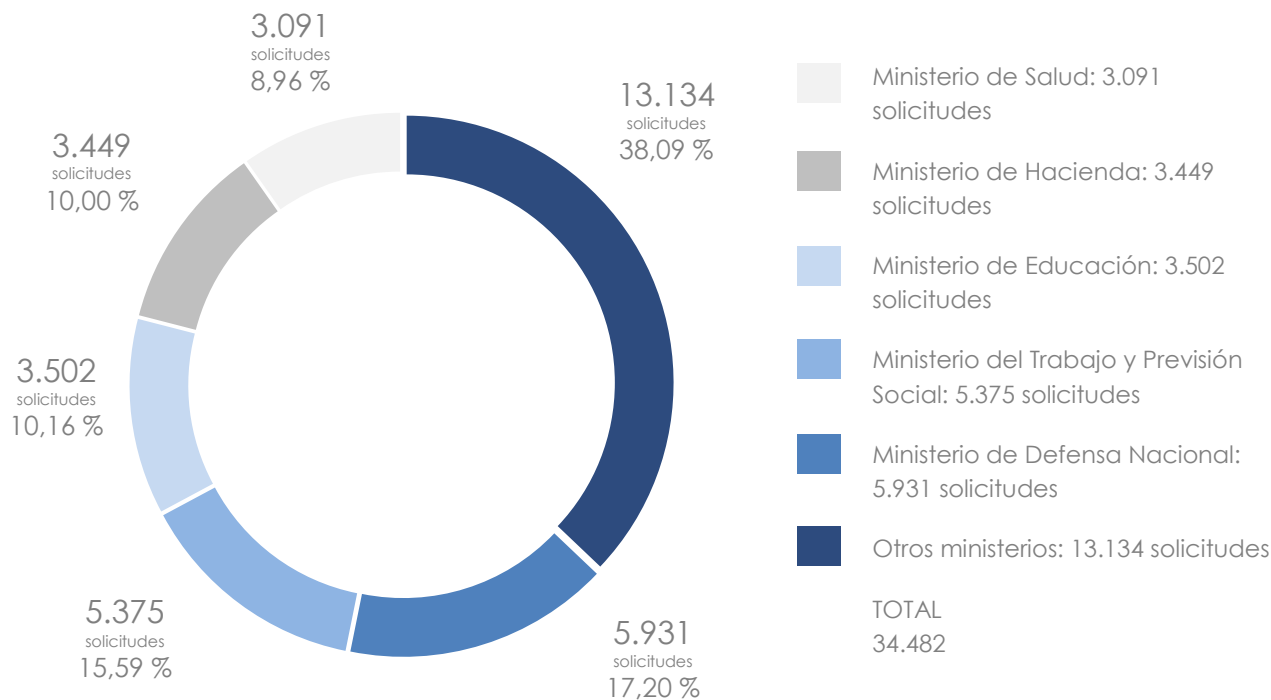
a. Ministerios más requeridos

Hasta la fecha los cinco **ministerios más requeridos** han recibido en conjunto un total de **21.348** solicitudes. La **Tabla 3.1** y el **Gráfico 3.1** muestran su distribución junto con los porcentajes correspondientes sobre el total de **34.482** solicitudes.

Tabla 3.1:
Ministerios más requeridos a la fecha (período abril 2009 – abril 2010).

Ranking	Ministerio	Solicitudes totales	% del Total
1	Ministerio de Defensa Nacional	5.931	17,20%
2	Ministerio del Trabajo y Previsión Social	5.375	15,59%
3	Ministerio de Educación	3.502	10,16%
4	Ministerio de Hacienda	3.449	10,00%
5	Ministerio de Salud	3.091	8,96%
	Otros ministerios	13.134	38,09%
	Total	34.482	100,00%

Gráfico 3.1:
Ministerios más requeridos a la fecha (período abril 2009 – abril 2010)



b. Evolución de solicitudes de ministerios más requeridos

Tabla 3.2: Evolución total de solicitudes de ministerios más requeridos.

Área de gobierno	Abril 2009	Mayo 2009	Junio 2009	Julio 2009	Agosto 2009	Sept. 2009	Oct. 2009	Nov. 2009	Dic. 2009	Enero 2010	Feb. 2010	Marzo 2010	Abril 2010	Total Anual
Ministerio de Defensa Nacional	6	701	404	329	309	307	865	500	477	446	302	792	493	5.931
Ministerio de Defensa Nacional	21	450	504	433	505	452	499	430	420	451	260	434	516	5.375
Ministerio de Defensa Nacional	35	380	125	257	351	284	436	330	405	118	140	244	397	3.502
Ministerio de Defensa Nacional	43	404	244	198	273	578	324	232	193	208	152	264	336	3.449
Ministerio de Defensa Nacional	14	52	338	97	363	414	435	277	232	222	181	237	229	3.091
Otros ministerios	287	1.318	1.140	1.237	1.017	950	1.581	1.344	880	865	657	751	1.107	13.134
total	406	3.305	2.755	2.551	2.818	2.985	4.140	3.113	2.607	2.310	1.692	2.722	3.078	34.482

Tabla 3.3: Evolución porcentaje de solicitudes de ministerios más requeridos.

Área de gobierno	Abril 2009	Mayo 2009	Junio 2009	Julio 2009	Agosto 2009	Sept. 2009	Oct. 2009	Nov. 2009	Dic. 2009	Enero 2010	Feb. 2010	Marzo 2010	Abril 2010	Total Anual
Ministerio de Defensa Nacional	1,5%	21,2%	14,7%	12,9%	11,0%	10,3%	20,9%	16,1%	18,3%	19,3%	17,8%	29,1%	16,0%	17,2%
Ministerio de Defensa Nacional	5,2%	13,6%	18,3%	17,0%	17,9%	15,1%	12,1%	13,8%	16,1%	19,5%	15,4%	15,9%	16,8%	15,6%
Ministerio de Defensa Nacional	8,6%	11,5%	4,5%	10,1%	12,5%	9,5%	10,5%	10,6%	15,5%	5,1%	8,3%	9,0%	12,9%	10,2%
Ministerio de Defensa Nacional	10,6%	12,2%	8,9%	7,8%	9,7%	19,4%	7,8%	7,5%	7,4%	9,0%	9,0%	9,7%	10,9%	10,0%
Ministerio de Defensa Nacional	3,4%	1,6%	12,3%	3,8%	12,9%	13,9%	10,5%	8,9%	8,9%	9,6%	10,7%	8,7%	7,4%	9,0%
Otros ministerios	70,7%	39,9%	41,4%	48,5%	36,1%	31,8%	38,2%	43,2%	33,8%	37,4%	38,8%	27,6%	36,0%	38,1%
total	100%	100%	100%	100%	100%	100%	100%	100%	100%	100%	100%	100%	100%	100%

4. Análisis por servicios u organismos

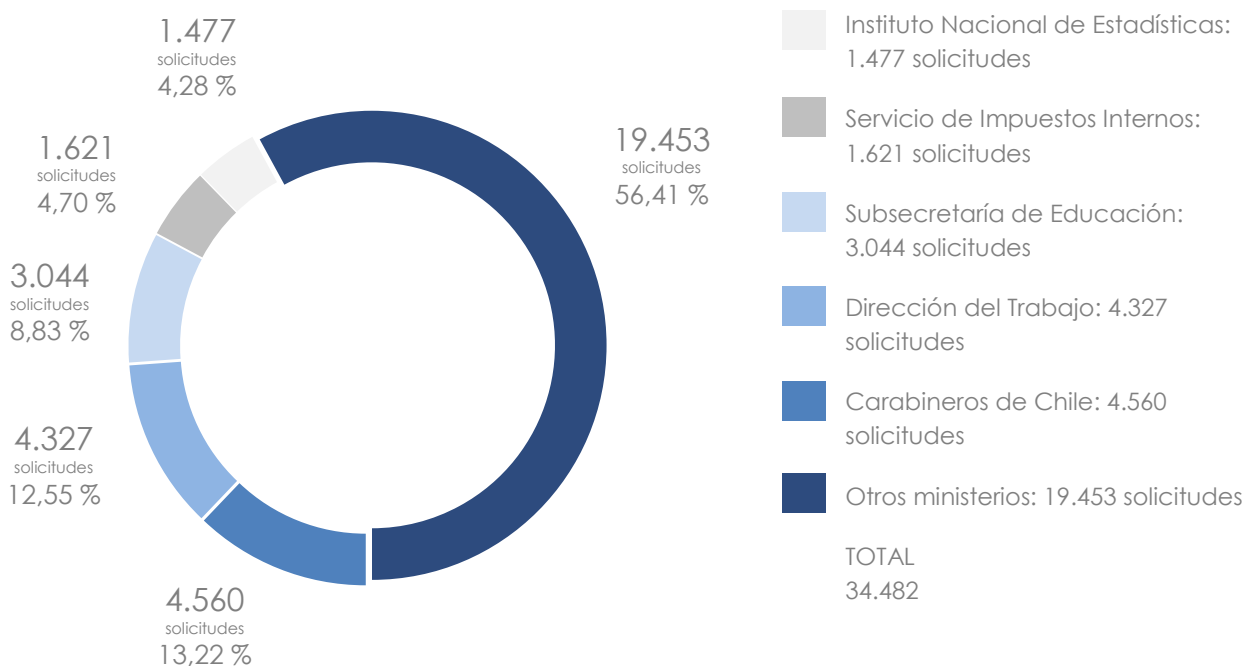
a. Servicios u organismos más requeridos

Hasta la fecha los cinco **servicios u organismos más requeridos** han recibido en conjunto un total de **15.029** solicitudes. La **Tabla 4.1** y el **Gráfico 4.1** muestran su distribución junto con los porcentajes correspondientes sobre el total de **34.482** solicitudes.

Tabla 4.1:
Servicios u organismos más requeridos a la fecha (período abril 2009 – abril 2010).

Ranking	Ministerio		Solicitudes totales	% del Total
1	Ministerio de Defensa Nacional	Carabineros de Chile	4.560	13,22%
2	Ministerio del Trabajo y Previsión Social	Dirección del Trabajo	4.327	12,55%
3	Ministerio de Educación	Subsecretaría de Educación	3.044	8,83%
4	Ministerio de Hacienda	Servicio de Impuestos Internos	1.621	4,70%
5	Ministerio de Economía, Fomento y Turismo	Instituto Nacional de Estadísticas	1.477	4,28%
Otros servicios u organismos			19.453	56,41%
Total			34.482	100,00%

Gráfico 4.1:
Servicios u organismos más requeridos a la fecha (período abril 2009 – abril 2010)



b. Evolución de solicitudes de servicios u organismos más requeridos

Tabla 4.2: Evolución total de solicitudes de servicios u organismos más requeridos.

Área de gobierno	Abril 2009	Mayo 2009	Junio 2009	Julio 2009	Agosto 2009	Sept. 2009	Oct. 2009	Nov. 2009	Dic. 2009	Enero 2010	Feb. 2010	Marzo 2010	Abril 2010	Total Anual
Carabineros de Chile	3	557	318	171	381	195	478	397	394	350	273	650	393	4.560
Dirección del Trabajo	0	302	424	426	326	391	440	350	333	369	193	358	415	4.327
Subsecretaría de Educación	22	335	170	169	320	233	291	309	364	99	123	216	393	3.044
Servicio de Impuestos Internos	25	310	128	199	162	60	156	103	66	81	57	111	163	1.621
Instituto Nacional de Estadísticas	7	85	145	127	153	134	130	147	94	96	46	0	313	1.477
Otros servicios u organismos	349	1.716	1.570	1.459	1.476	1.972	2.645	1.807	1.356	1.315	1.000	1.387	1.401	19.453
Total Solicitudes	406	3.305	2.755	2.551	2.818	2.985	4.140	3.113	2.607	2.310	1.692	2.722	3.078	34.482

Tabla 4.3: Evolución porcentaje de solicitudes de servicios u organismos más requeridos.

Área de gobierno	Abril 2009	Mayo 2009	Junio 2009	Julio 2009	Agosto 2009	Sept. 2009	Oct. 2009	Nov. 2009	Dic. 2009	Enero 2010	Feb. 2010	Marzo 2010	Abril 2010	Total Anual
Carabineros de Chile	0,7%	16,9%	11,5%	6,7%	13,5%	6,5%	11,5%	12,8%	15,1%	15,2%	16,1%	23,9%	12,8%	13,2%
Dirección del Trabajo	0,0%	9,1%	15,4%	16,7%	11,6%	13,1%	10,6%	11,2%	12,8%	16,0%	11,4%	13,2%	13,5%	12,5%
Subsecretaría de Educación	5,4%	10,1%	6,2%	6,6%	11,4%	7,8%	7,0%	9,9%	14,0%	4,3%	7,3%	7,9%	12,8%	8,8%
Servicio de Impuestos Internos	6,2%	9,4%	4,6%	7,8%	5,7%	2,0%	3,8%	3,3%	2,5%	3,5%	3,4%	4,1%	5,3%	4,7%
Instituto Nacional de Estadísticas	1,7%	2,6%	5,3%	5,0%	5,4%	4,5%	3,1%	4,7%	3,6%	4,2%	2,7%	0,0%	10,2%	4,3%
Otros servicios u organismos	86,0%	51,9%	57,0%	57,2%	52,4%	66,1%	63,9%	58,0%	52,0%	56,9%	59,1%	51,0%	45,5%	56,4%
Total	100%	100%	100%	100%	100%	100%	100%	100%	100%	100%	100%	100%	100%	100%

5. Informe demográfico de solicitudes de información

Cada formulario, ya sea en versión papel o electrónica, tiene un apartado opcional que permite la recopilación de información demográfica. Entre los datos opcionales solicitados se encuentran: región, edad, género, nacionalidad, nivel educacional, tipo de organización en que participa y ocupación.

A continuación se presentan los resultados de quienes contestaron alguna o algunas de las preguntas opcionales. Por lo tanto, este análisis sólo corresponde a la descripción estadística de las preguntas contestadas en que se señaló información opcional. No representa una muestra de la cual se puedan realizar inferencias estadísticamente válidas sobre el universo de **34.482** solicitudes.

Durante el primer año de vigencia de la Ley N°20.285 sobre Acceso a la Información Pública, en **14.525** solicitudes se señaló al menos una de las preguntas opcionales. A cada pregunta le corresponde una tabla y su gráfico respectivo, detallando el número total de respuestas para cada pregunta, los totales, y porcentajes de cada alternativa, según corresponda.

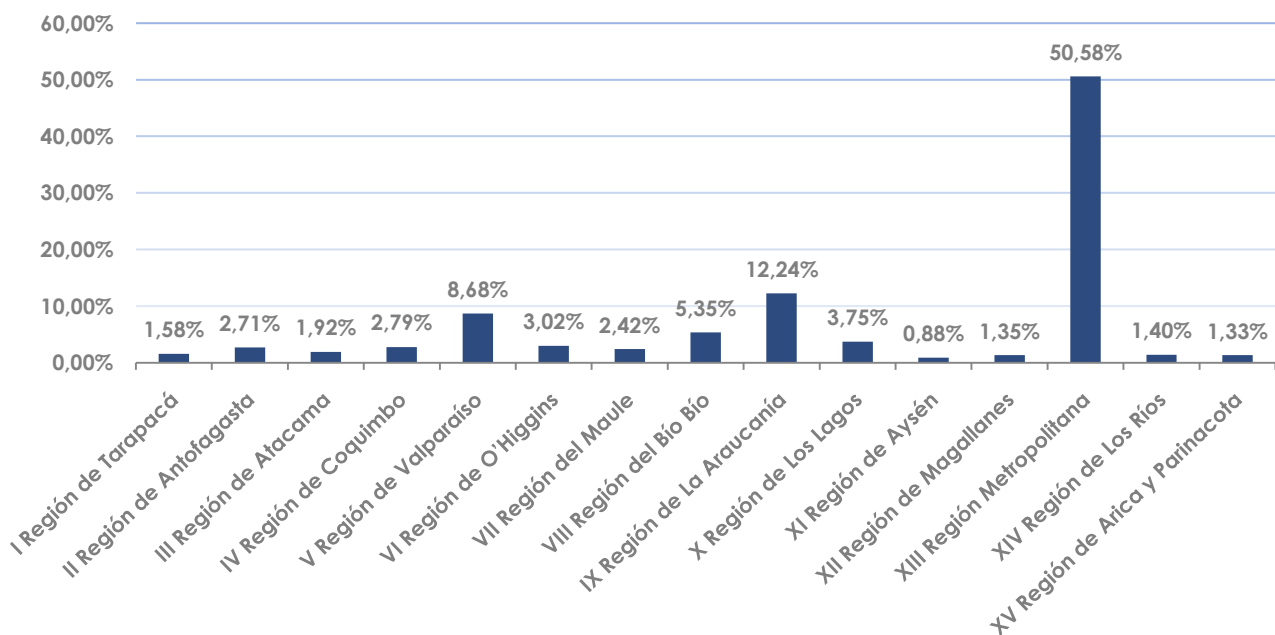
a. Distribución regional de los solicitantes

En la **Tabla 5.1** y el **Gráfico 5.1** se muestra la distribución de las **14.525** solicitudes en que se señaló alguna respuesta en relación al factor **región**.

Tabla 5.1:
Distribución regional de los solicitantes a la fecha (período abril 2009 – abril 2010).

Región	Cantidad	Porcentaje
I Región de Tarapacá	230	1,58%
II Región de Antofagasta	394	2,71%
III Región de Atacama	279	1,92%
IV Región de Coquimbo	405	2,79%
V Región de Valparaíso	1.260	8,68%
VI Región de O'Higgins	438	3,02%
VII Región del Maule	352	2,42%
VIII Región del Bío Bío	777	5,35%
IX Región de La Araucanía	1.778	12,24%
X Región de Los Lagos	545	3,75%
XI Región de Aysén	128	0,88%
XII Región de Magallanes	196	1,35%
XIII Región Metropolitana	7.346	50,58%
XIV Región de Los Ríos	204	1,40%
XV Región de Arica y Parinacota	193	1,33%
Total	14.525	100,00%

Gráfico 5.1:
Distribución regional de los solicitantes a la fecha (período abril 2009 – abril 2010).



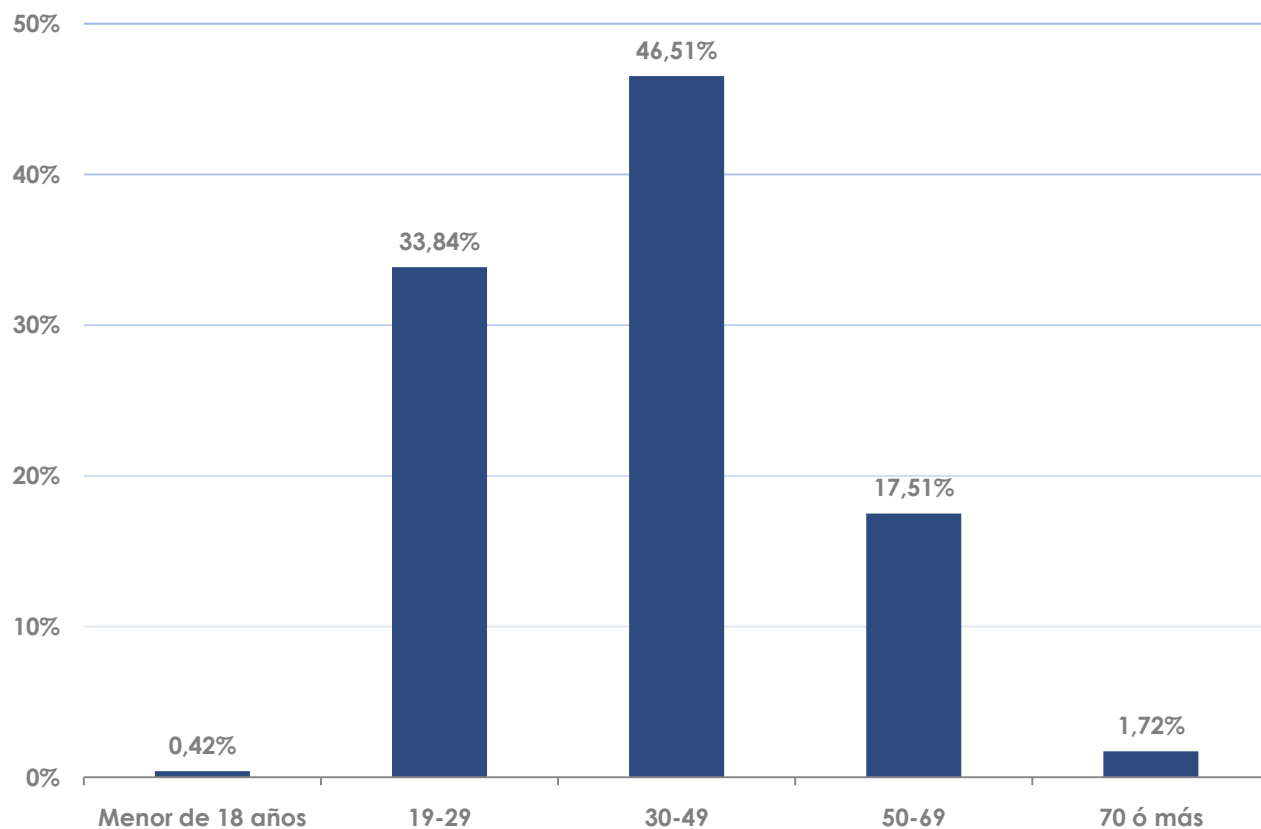
b. Distribución etaria de los solicitantes

En la **Tabla 5.2** y el **Gráfico 5.2** se muestra la distribución de las **6.688** solicitudes en que se señaló alguna respuesta en relación al factor **rango de edad**.

Tabla 5.2:
Distribución etaria de los solicitantes a la fecha (período abril 2009 – abril 2010).

Rango de edad	Cantidad	Porcentaje
Menor de 18 años	28	0,42%
19-29	2.263	33,84%
30-49	3.111	46,51%
50-69	1.171	17,51%
70 ó superior	115	1,72%
Total	6.688	100,00%

Gráfico 5.2:
Distribución etaria de los solicitantes a la fecha (período abril 2009 – abril 2010).



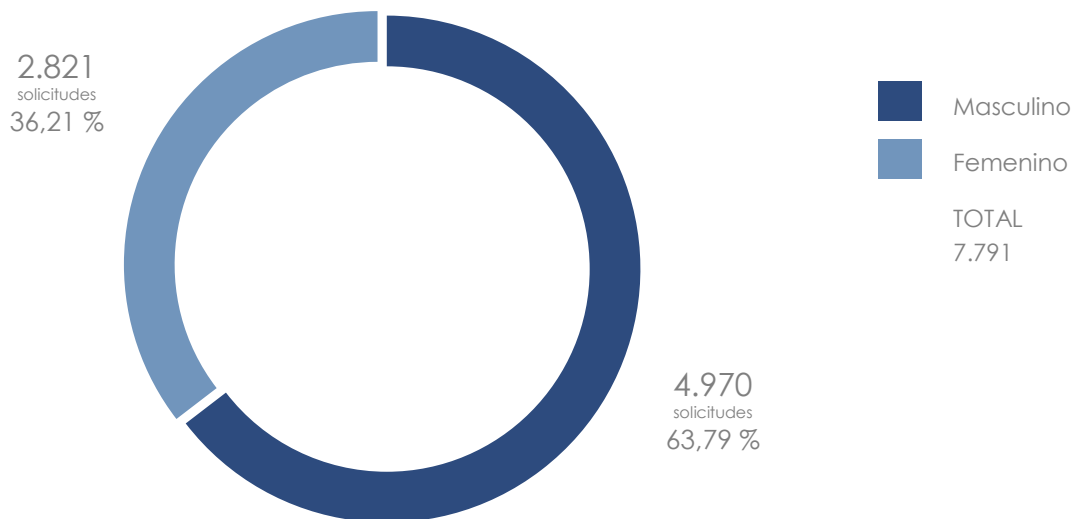
c. Distribución por género de los solicitantes

En la **Tabla 5.3** y el **Gráfico 5.3** se muestra la distribución de las **7.791** solicitudes en que se señaló alguna respuesta en relación al factor **género**.

Tabla 5.3:
Distribución por género de los solicitantes a la fecha (período abril 2009 – abril 2010).

Género	Cantidad	Porcentaje
Masculino	4.970	63,79%
Femenino	2.821	36,21%
Total	7.791	100,00%

Gráfico 5.3:
Distribución por género de los solicitantes a la fecha (período abril 2009 – abril 2010).



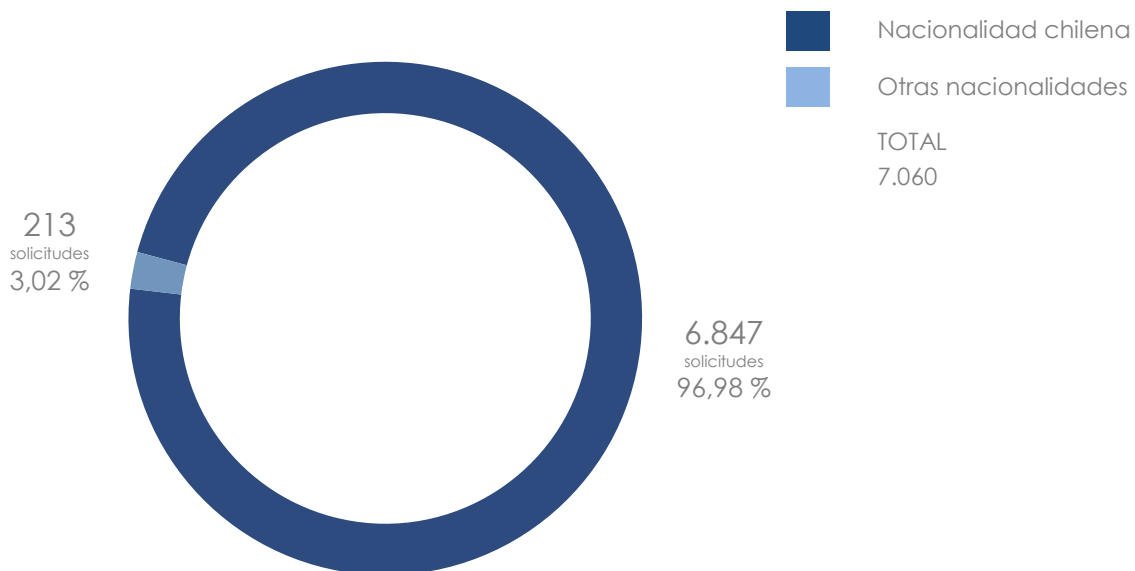
d. Distribución por nacionalidad de los solicitantes

En la **Tabla 5.4** y el **Gráfico 5.4** se muestra la distribución de las **7.060** solicitudes en que se señaló alguna respuesta en relación al factor **nacionalidad**.

Tabla 5.4:
Distribución por nacionalidad de los solicitantes a la fecha (período abril 2009 – abril 2010).

Nacionalidad	Cantidad	Porcentaje
Nacionalidad chilena	6.847	96,98%
Otras nacionalidades	213	3,02%
Total	7.060	100,00%

Gráfico 5.4:
Distribución nacionalidad de los solicitantes a la fecha (período abril 2009 – abril 2010).



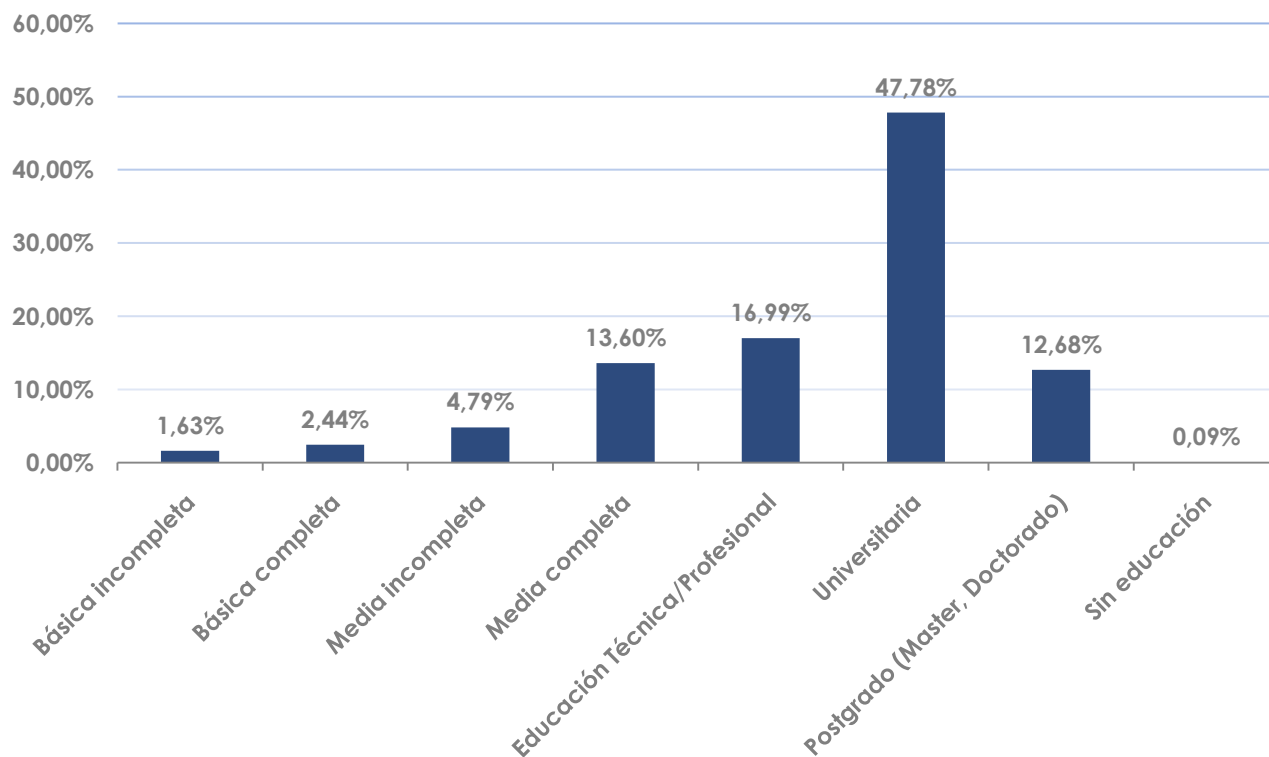
e. Distribución por escolaridad de los solicitantes

En la **Tabla 5.5** y el **Gráfico 5.5** se muestra la distribución de las **6.382** solicitudes en que se señaló alguna respuesta en relación al factor **escolaridad**.

Tabla 5.5:
Distribución por escolaridad de los solicitantes a la fecha (período abril 2009 – abril 2010).

Nivel educacional	Cantidad	Porcentaje
Básica incompleta	104	1,63%
Básica completa	156	2,44%
Media incompleta	306	4,79%
Media completa	868	13,60%
Educación Técnica/Profesional	1.084	16,99%
Universitaria	3.049	47,78%
Postgrado (Master, Doctorado)	809	12,68%
Sin educación	6	0,09%
Total	6.382	100,00%

Gráfico 5.5:
Distribución por escolaridad de los solicitantes a la fecha (período abril 2009 – abril 2010).



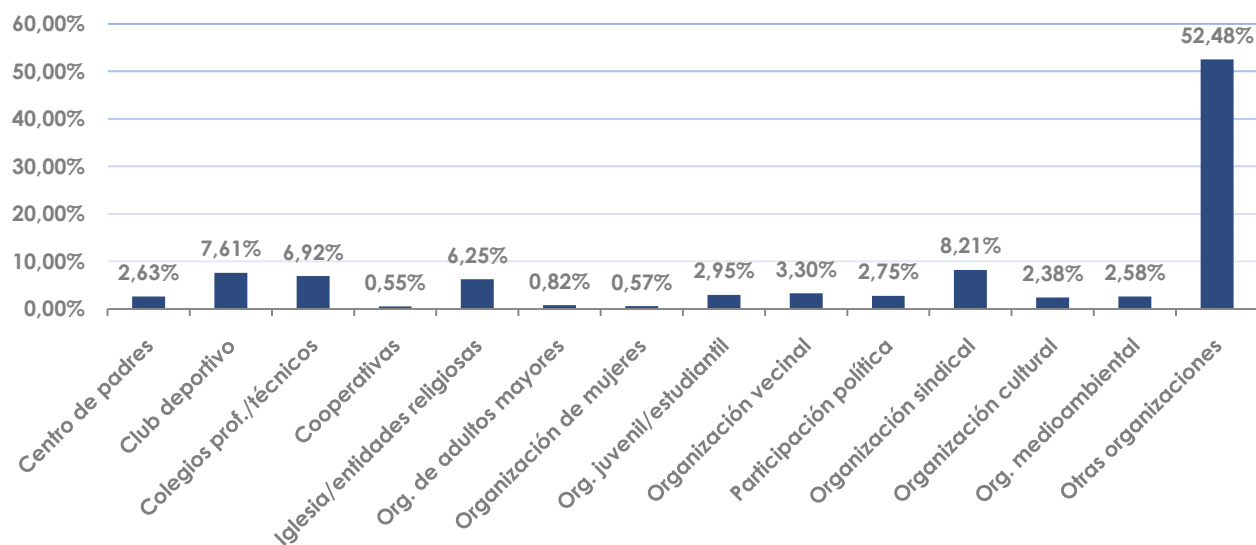
f. Distribución por tipo de organización en que participan los solicitantes

En la **Tabla 5.6** y el **Gráfico 5.6** se muestra la distribución de las **4.032** solicitudes en que se señaló alguna respuesta en relación al factor **organización**.

Tabla 5.6:
Distribución por tipo de organización en que participan los solicitantes a la fecha (período abril 2009 – abril 2010).

Organización	Cantidad	Porcentaje
Centro de padres	106	2,63%
Club deportivo	307	7,61%
Colegios profesionales/técnicos	279	6,92%
Cooperativas	22	0,55%
Iglesia/entidades religiosas	252	6,25%
Organización de adultos mayores	33	0,82%
Organización de mujeres	23	0,57%
Organización juvenil/estudiantil	119	2,95%
Organización vecinal	133	3,30%
Participación política	111	2,75%
Organización sindical	331	8,21%
Organización cultural	96	2,38%
Organización medioambiental	104	2,58%
Otras organizaciones	2.116	52,48%
Total	4.032	100,00%

Gráfico 5.6:
Distribución por tipo de organización en que participan los solicitantes a la fecha (período abril 2009 – abril 2010).



g. Distribución por ocupación de los solicitantes

En la **Tabla 5.7** y el **Gráfico 5.7** se muestra la distribución de las **4.574** solicitudes en que se señaló alguna respuesta en relación al factor **ocupación**.

Tabla 5.7:
Distribución por ocupación de los solicitantes a la fecha (período abril 2009 – abril 2010).

Ocupación	Cantidad	Porcentaje
Dueña/o de casa	135	2,95%
Estudiante	1.007	22,02%
Jubilado/a - Pensionado/a	112	2,45%
Cesante	92	2,01%
Trabajador/a asalariado/a	925	20,23%
Patrón/a - Empleador/a - Empresario	197	4,31%
Trabajador/a independiente	494	10,80%
Trabajador/a servicio doméstico	17	0,37%
Investigador / Académico	409	8,94%
Periodista	136	2,97%
Funcionario público	425	9,29%
Miembro de organización de la sociedad civil	56	1,22%
miembro de gremio empresarial	37	0,81%
Miembro de gremio/asociación/sindicato	84	1,84%
Otra	448	9,79%
Total	4.574	100,00%

Gráfico 5.7:
Distribución por ocupación de los solicitantes a la fecha (período abril 2009 – abril 2010).

