



Ministerio
Secretaría
General de la
Presidencia

Gobierno de Chile

REPORTE ANUAL

Estadístico de Solicitudes

Ley N° 20.285 sobre Acceso a la Información Pública

2011

COMISIÓN DE PROBIDAD Y TRANSPARENCIA | DICIEMBRE 2011



Tabla de Contenidos

Presentación	3
Informe estadístico de solicitudes	3
1. Ingresos totales y por período	4
2. Análisis por área de gobierno	6
3. Ministerios, servicios y organismos más requeridos	10
a. Ministerios más requeridos	10
b. Servicios u organismos más requeridos	12

ANEXO 1

Informe demográfico de solicitudes de información	14
4. Distribución regional de los solicitantes	15
5. Distribución etaria de los solicitantes	16
6. Distribución por género de los solicitantes	17
7. Distribución por nacionalidad de los solicitantes	18
8. Distribución por escolaridad de los solicitantes	19
9. Distribución por tipo de organización en que participan los solicitantes	20
10. Distribución por ocupación de los solicitantes	21

ANEXO 2

Listado de servicios u organismos	22
-----------------------------------	----





Presentación

El presente informe describe la evolución de las solicitudes de acceso a información pública ingresadas a los órganos y servicios de la Administración Central del Estado en el marco de la Ley de Transparencia N° 20.285.

Los resultados que aquí se presentan dan cuenta de las variaciones experimentadas en los ingresos de solicitudes durante el año 2011 y su distribución por área de gobierno, identificando aquellos ministerios y servicios que han recibido el mayor número de solicitudes.

Con el fin de mantener la consistencia con la información entregada en los reportes estadísticos mensuales del año 2011, en el presente informe las Solicitudes de Acceso a la Información Pública realizadas a Carabineros de Chile y Policía de Investigaciones, han sido incluidas en las estadísticas correspondientes al Ministerio de Defensa¹.

El Anexo 1 ofrece un análisis de la distribución de los solicitantes según ubicación geográfica, rango etario, género, nacionalidad, escolaridad, participación en organizaciones y ocupación. Para estos efectos se ha considerado en cada caso la información opcional proporcionada voluntariamente por los solicitantes en la encuesta contenida en los formularios de solicitud de acceso a información pública.

Desde la entrada en vigencia de la Ley de Transparencia², los 346³ servicios y organismos de la Administración Central del Estado⁴ obligados al cumplimiento de la normativa, recibieron un total de 99.281 requerimientos de información, lo que equivale a 100,39 ingresos diarios. Sólo en el año 2011, se formularon 39.960 solicitudes.

El Anexo 2 detalla el listado de 346 servicios u organismos que serán monitoreados a partir del año 2011.

¹ Actualmente Carabineros de Chile y Policía de Investigaciones dependen administrativamente del Ministerio del Interior y Seguridad Pública.

² La Ley N° 20.285 entró en vigencia el 20 de abril de 2009.

³ Incluye los siguientes servicios u organismos que han cesado sus funciones: Conama, Subsecretaría de Carabineros, Subsecretaría de Marina, Subsecretaría de Aviación, Subsecretaría de Guerra, Subsecretaría de Investigaciones y Dirección Administrativa.

⁴ No están contemplados en este estudio los otros organismos de la Administración del Estado obligados al cumplimiento de la Ley de Transparencia, entre ellos las 345 municipalidades.

1. Ingresos totales y por período

En la **Tabla 1.1** y el **Gráfico 1.1** muestran la evolución de nuevos ingresos de solicitudes para los períodos de cierres mensuales. Los ingresos totales son la suma de los nuevos ingresos con las solicitudes registradas en los meses anteriores.

Tabla 1.1:
Evolución de ingresos de solicitudes por mes (período abril 2009 – diciembre 2011).

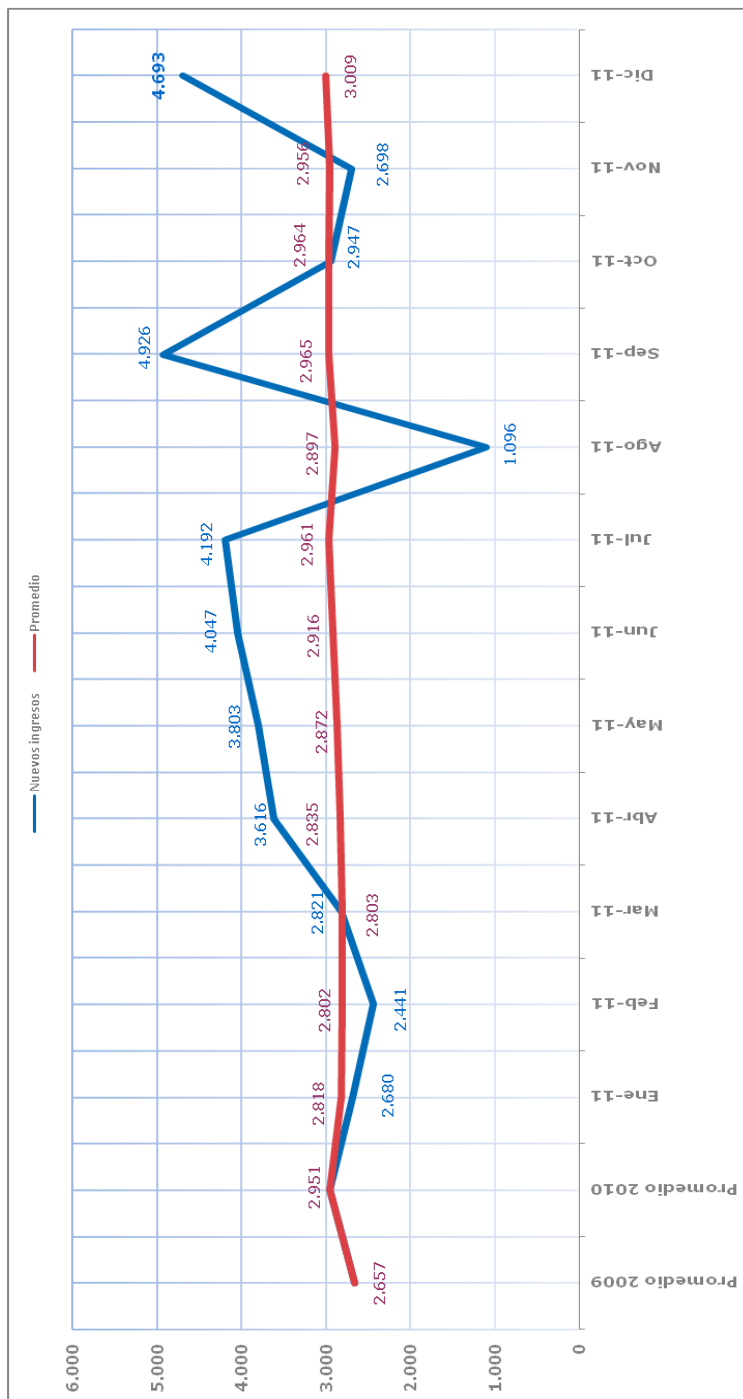
Período	Nuevos ingresos	Ingresos totales	Promedio ingresos diarios ⁵	Tasa de ingreso ⁶
Ingresos 2009	23.912	23.912	91,97	-
Ingresos 2010	35.409	59.321	97,28	5,77%
Enero 2011	2.680	62.001	92,41	-0,63%
Febrero 2011	2.441	64.442	87,18	-5,66%
Marzo 2011	2.821	67.263	91,00	4,38%
Abril 2011	3.616	70.879	116,65	28,18%
Mayo 2011	3.803	74.682	126,77	8,68%
Junio 2011	4.047	78.729	134,90	6,42%
Julio 2011	4.192	82.921	135,23	0,24%
Agosto 2011	1.096	84.017	33,35	-73,85%
Septiembre 2011	4.926	88.943	153,94	335,41%
Octubre 2011	2.947	91.890	98,23	-36,19%
Noviembre 2011	2.698	94.588	89,93	-8,45%
Diciembre 2011	4.693	99.281	146,66	63,07%

⁵ Los períodos de corte no se ajustan necesariamente a las semanas cronológicas, por ello se presenta el promedio diario de ingreso según período,

⁶ La tasa de ingreso corresponde a la variación experimentada por el promedio de ingresos diarios respecto del período anterior.



Gráfico 1.1: Evolución de ingreso de solicitudes por mes (período abril 2009 – diciembre 2011).



2. Análisis por área de gobierno

En la **Tabla 2.1** se muestra la diferencia de ingreso de solicitudes como total para los años 2009 y 2011.

Tabla 2.1:
Diferencia de solicitudes por área de gobierno años 2009, 2010 y 2011.

Área de gobierno	Año 2009	Año 2010	Año 2011	Diferencia 2011-2010	Incremento % 2010-2011
Solicitudes ministerios políticos ⁷	4.874	7.445	9.139	1.694	22,75%
Solicitudes ministerios económicos ⁸	8.202	11.407	10.009	-1.398	-12,26%
Solicitudes ministerios sociales ⁹	10.836	16.557	20.812	4.255	25,70%
Total	23.912	35.409	39.960	4.551	12,85%

En las **Tablas 2.2, 2.3 y 2.4** se muestra la evolución de ingresos mensuales de solicitudes para los años 2009, 2010 y 2011 respectivamente.

Tabla 2.2:
Evolución ingresos mensuales de solicitudes por área de gobierno año 2009.

2009	Ene	Feb	Mar	Abr	May	Jun	Jul	Ago	Sep	Oct	Nov	Dic	Total año 2009
Ministerios políticos	-	-	-	28	916	509	440	405	461	961	593	561	4.874
Ministerios económicos	-	-	-	220	981	854	1.104	845	1.036	1.348	1.118	696	8.202
Ministerios sociales	-	-	-	186	1.372	1.108	943	1.504	1.381	1.758	1.324	1.260	10.836
Total	-	-	-	434	3.269	2.471	2.487	2.754	2.878	4.067	3.035	2.517	23.912

Tabla 2.3:
Evolución ingresos mensuales de solicitudes por área de gobierno año 2010.

2010	Ene	Feb	Mar	Abr	May	Jun	Jul	Ago	Sep	Oct	Nov	Dic	Total año 2010
Ministerios políticos	525	394	901	624	785	666	719	672	520	575	552	512	7.445
Ministerios económicos	734	524	662	993	997	893	1.631	1.359	694	869	1.163	888	11.407
Ministerios sociales	993	737	1081	1.376	1.410	1.405	1.278	1.485	2.078	1.374	1.671	1.669	16.557
Total	2.252	1.655	2.644	2.993	3.192	2.964	3.628	3.516	3.292	2.818	3.386	3.069	35.409

⁷ Presidencia de la República, Ministerios del Interior, Relaciones Exteriores, Defensa, SEGPRES y SEGEGOB.

⁸ Ministerios de Hacienda, Economía, Fomento y Turismo, Obras Públicas, Transportes y Telecomunicaciones, Agricultura, Minería, Energía y Comisión Nacional del Medio Ambiente.

⁹ Ministerios de Planificación, Educación, Justicia, Trabajo y Previsión Social, Salud, Vivienda y Urbanismo, Bienes Nacionales, SERNAM y Consejo de la Cultura.

Tabla 2.4:
Evolución ingresos mensuales de solicitudes por área de gobierno año 2011.

2011	Ene	Feb	Mar	Abr	May	Jun	Jul	Ago	Sep	Oct	Nov	Dic	Total año 2011
Ministerios políticos	648	748	430	758	791	886	853	173	638	496	183	2.535	9.139
Ministerios económicos	889	527	660	854	968	1.016	1.292	61	1.730	664	726	622	10.009
Ministerios sociales	1143	1166	1731	2.004	2.044	2.145	2.047	862	2.558	1.787	1.789	1.536	20.812
Total	2.680	2.441	2.821	3.616	3.803	4.047	4.192	1.096	4.926	2.947	2.698	4.693	39.960

En el **Gráfico 2.1** se muestran la participación de solicitudes para las **áreas de gobierno** para los períodos señalados. En los **Gráficos 2.2, 2.3 y 2.4** se muestra la evolución de ingresos mensuales de solicitudes para los años 2009, 2010 y 2011 de ministerios políticos, económicos y sociales respectivamente.

Gráfico 2.1:
Porcentaje de solicitudes por área de gobierno como total año 2009, 2010 y cierres mensuales 2011.

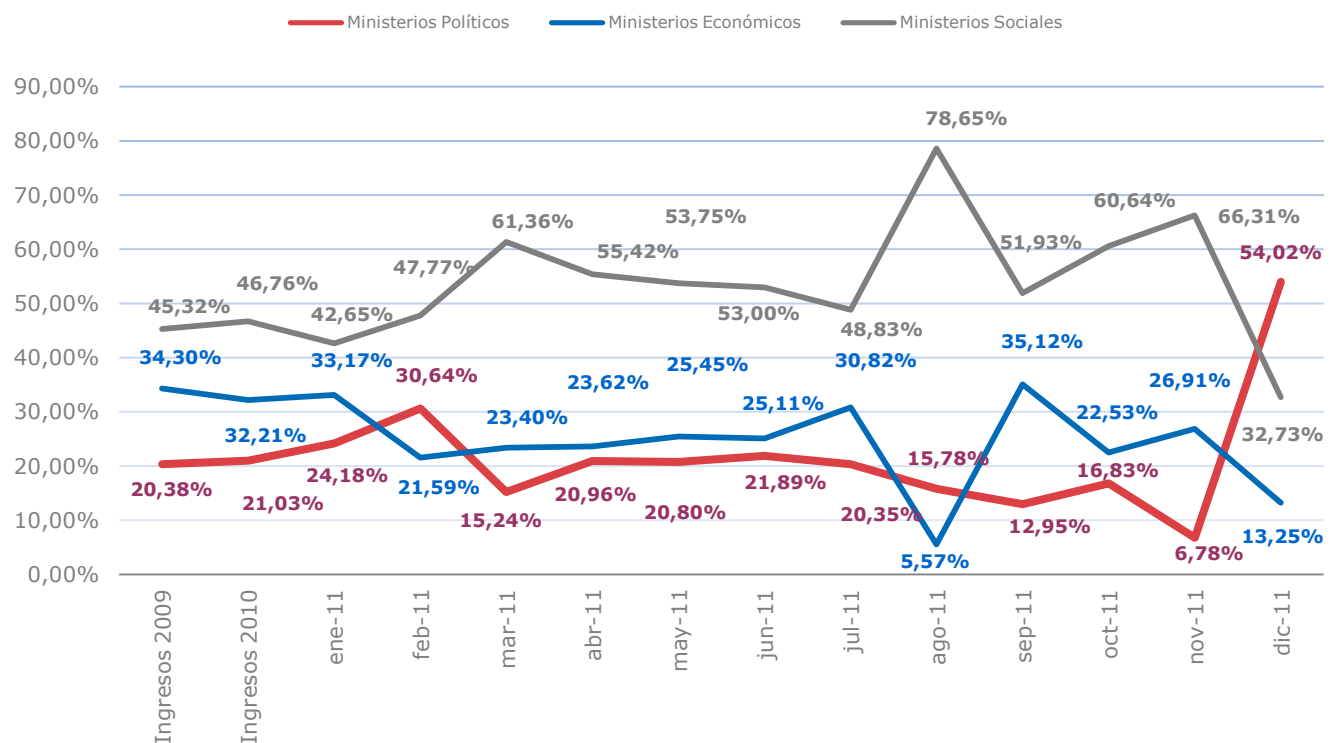


Gráfico 2.2:
Evolución ingresos mensuales de solicitudes ministerios políticos años 2009, 2010 y 2011.

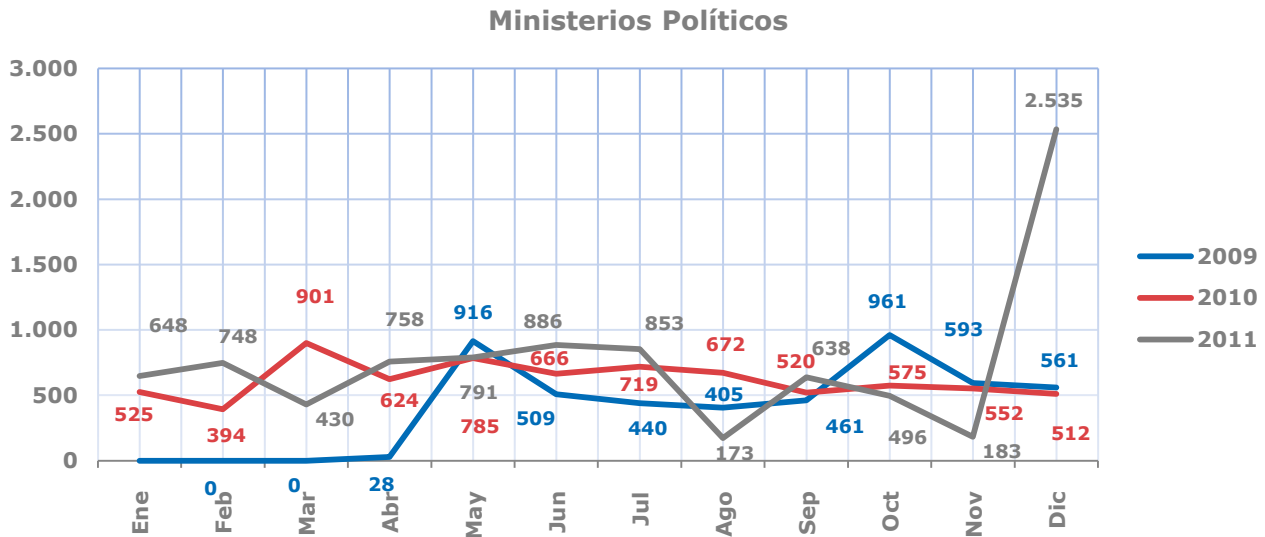


Gráfico 2.3:
Evolución ingresos mensuales de solicitudes ministerios económicos años 2009, 2010 y 2011.

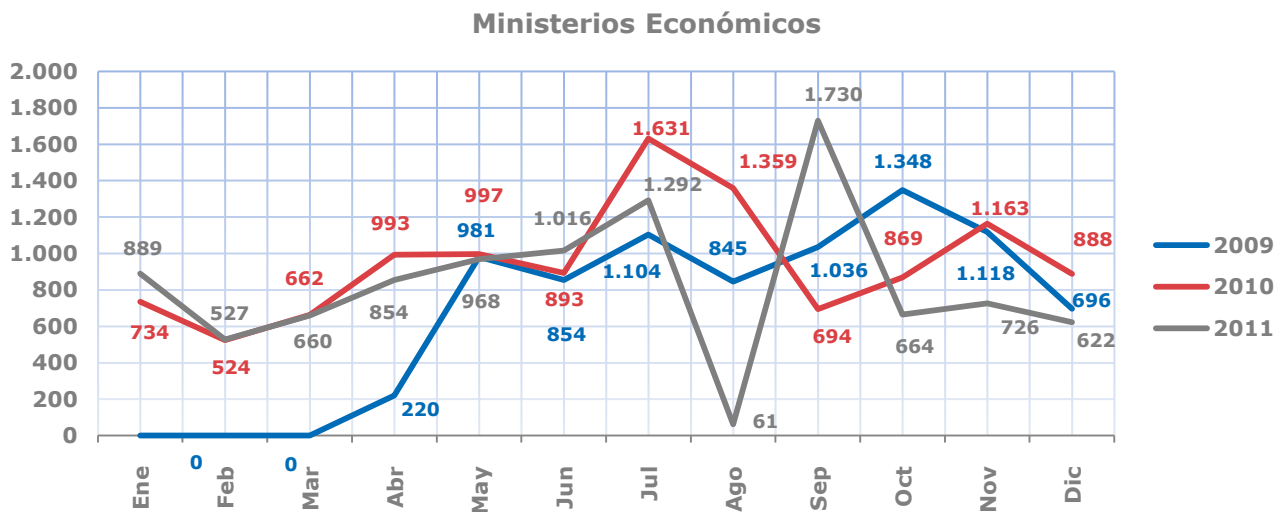
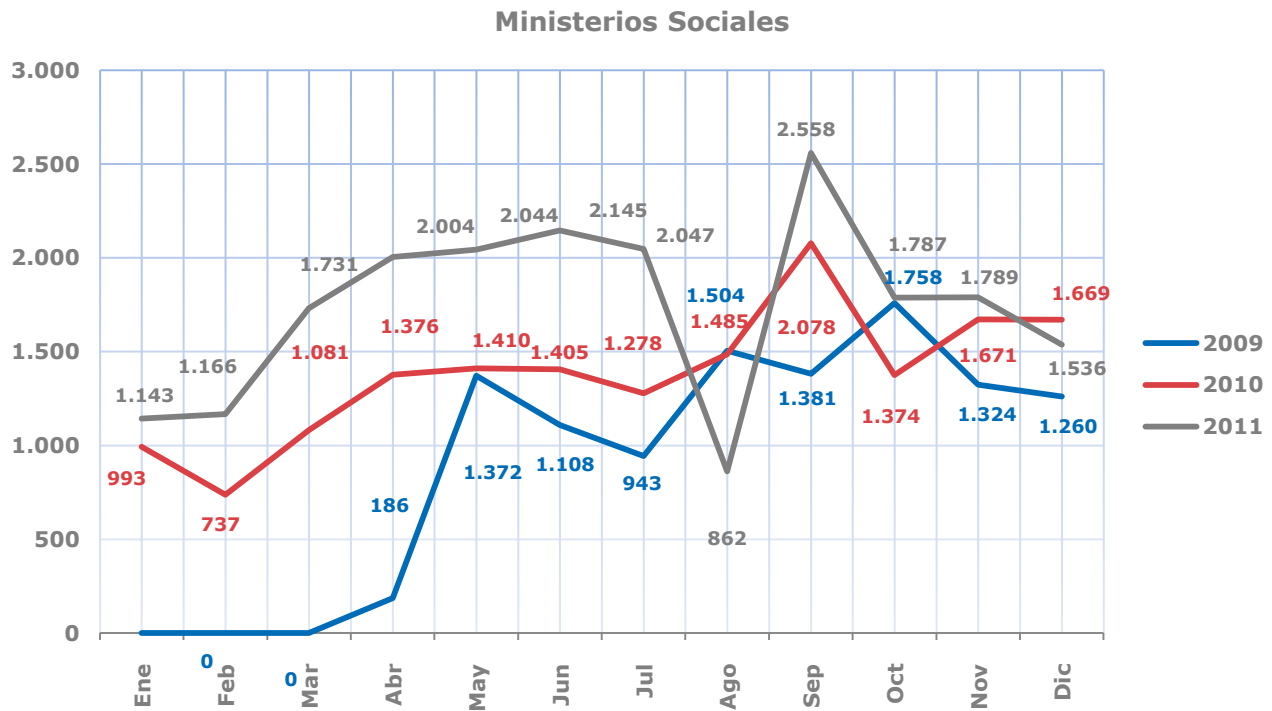


Gráfico 2.4:
Evolución ingresos mensuales de solicitudes ministerios sociales años 2009, 2010 y 2011.



3. Ministerios, servicios y organismos más requeridos

a. Ministerios más requeridos

Durante el año 2011, los tres **ministerios más requeridos** han recibido en conjunto un total de **21.358** solicitudes. La **Tabla 3.1**, **Tabla 3.2** y el **Gráfico 3.1** muestran la distribución sobre el total de **39.960** solicitudes.

Tabla 3.1:
Ministerios más requeridos en el año 2011.

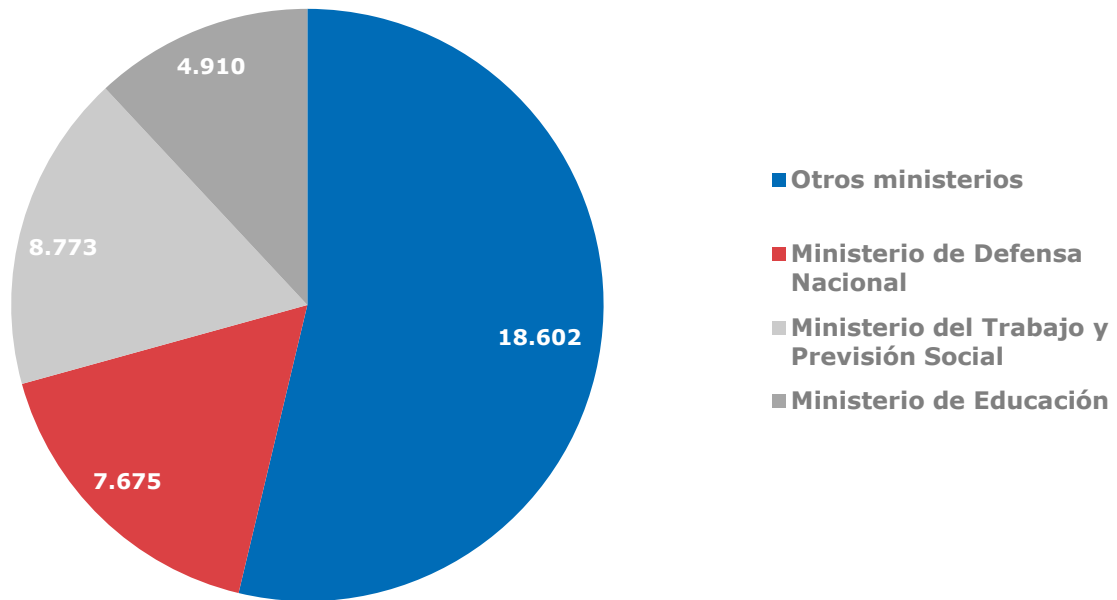
Ranking	Dependencia	Solicitudes año 2011	Participación
1	Ministerio de Defensa Nacional	7.675	19,21%
2	Ministerio del Trabajo y Previsión Social	8.773	21,95%
3	Ministerio de Educación	4.910	12,29%
	Otros ministerios	18.602	46,55%
	Total	39.960	100,00%

Tabla 3.2:
Evolución ministerios más requeridos en el año 2011.

2011	Ene	Feb	Mar	Abr	May	Jun	Jul	Ago	Sep	Oct	Nov	Dic	Total año 2011
Ministerio de Defensa Nacional	543	429	573	613	773	595	737	65	530	223	143	2.451	7.675
Ministerio del Trabajo y Previsión Social	499	450	737	746	787	748	1.090	-190	1.756	682	750	718	8.773
Ministerio de Educación	308	282	497	618	473	670	357	393	147	515	340	310	4.910
Otros ministerios	1.330	1.280	1.014	1.639	1.770	2.034	2.008	828	2.493	1.527	1.465	1.214	18.602
Total	2.680	2.441	2.821	3.616	3.803	4.047	4.192	1.096	4.926	2.947	2.698	4.693	39.960



Gráfico 3.1:
Ministerios más requeridos en el año 2011.



b. Servicios u organismos más requeridos

Durante el año 2011, los tres **servicios u organismos más requeridos** han recibido, en conjunto, un total de **16.254** solicitudes. La **Tabla 3.3**, **Tabla 3.4** y el **Gráfico 3.2** muestran la distribución sobre el total de **39.960** solicitudes.

Tabla 3.3:
Servicios u organismos más requeridos en el año 2011.

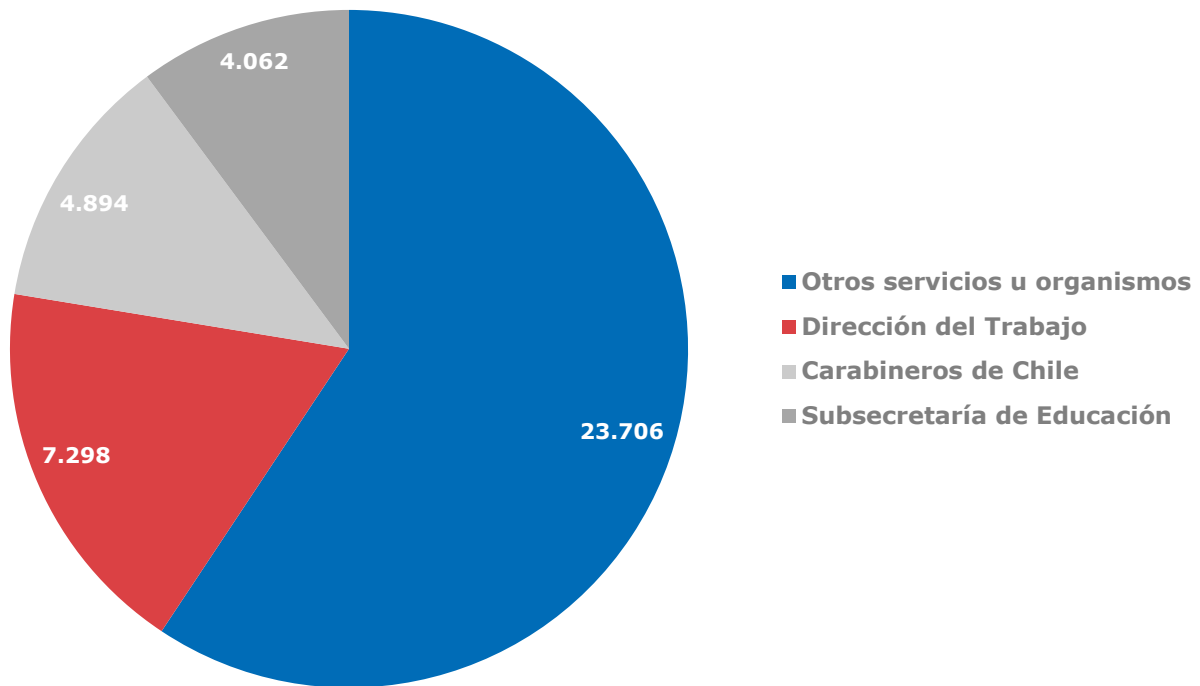
Ranking	Dependencia	Servicio	Solicitudes año 2011	Participación
1	Ministerio del Trabajo y Previsión Social	Dirección del Trabajo	7.298	18,26%
2	Ministerio de Defensa Nacional	Carabineros de Chile	4.894	12,25%
3	Ministerio de Educación	Subsecretaría de Educación	4.062	10,17%
Otros servicios u organismos			23.706	59,32%
Total			39.960	100,00%

Tabla 3.4:
Evolución servicios u organismos más requeridos en el año 2011.

2011	Ene	Feb	Mar	Abr	May	Jun	Jul	Ago	Sep	Oct	Nov	Dic	Total año 2011
Dirección del Trabajo	430	390	662	617	669	645	666	-237	1638	560	622	636	7.298
Carabineros de Chile	372	265	363	378	482	374	345	35	0	0	0	2280	4.894
Subsecretaría de Educación	275	247	456	596	381	338	296	341	316	292	267	257	4.062
Otros servicios u organismos	1.603	1.539	1.340	2.025	2.271	2.690	2.885	957	2.972	2.095	1.809	1.520	23.706
Total	2.680	2.441	2.821	3.616	3.803	4.047	4.192	1.096	4.926	2.947	2.698	4.693	39.960



Gráfico 3.2:
Servicios u organismos más requeridos en el año 2011.



ANEXO 1

Informe demográfico de solicitudes de información

Cada formulario, ya sea en versión papel o electrónica, tiene un apartado opcional que permite la recopilación de información demográfica. Entre los datos opcionales solicitados se encuentran: región, edad, género, nacionalidad, nivel educacional, tipo de organización en que participa y ocupación.

A continuación se presentan los resultados de quienes contestaron una o más de las preguntas opcionales. Por lo tanto, este análisis sólo corresponde a la descripción estadística de las preguntas contestadas en que se señaló información opcional. No representa una muestra de la cual se puedan realizar inferencias estadísticamente válidas sobre el universo de **99.281** solicitudes para el período abril 2009 – diciembre 2011.

Al cierre de diciembre de 2011, en **49.872** solicitudes se señaló respuesta al menos a una de las preguntas opcionales. A cada pregunta le corresponde una tabla y su gráfico respectivo, que detallan el número total de respuestas para cada pregunta, los totales, y porcentajes de cada alternativa, según corresponda.

4. Distribución regional de los solicitantes

En la **Tabla 4.1** y el **Gráfico 4.1** se muestra la distribución de las **49.872** solicitudes en que se señaló alguna respuesta en relación al factor **región**.

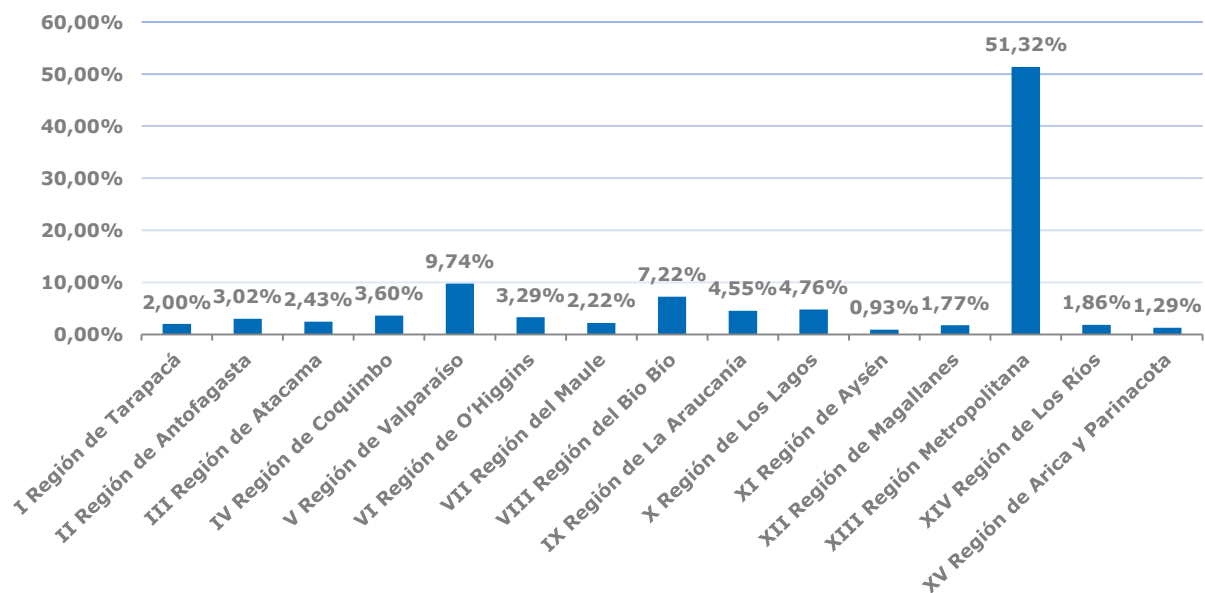
Tabla 4.1:

Distribución regional de los solicitantes a la fecha (período abril 2009 – diciembre 2011).

Región	Cantidad	Participación
I Región de Tarapacá	998	2,00%
II Región de Antofagasta	1.507	3,02%
III Región de Atacama	1.213	2,43%
IV Región de Coquimbo	1.793	3,60%
V Región de Valparaíso	4.858	9,74%
VI Región de O'Higgins	1.639	3,29%
VII Región del Maule	1.109	2,22%
VIII Región del Bio Bío	3.599	7,22%
IX Región de La Araucanía	2.267	4,55%
X Región de Los Lagos	2.375	4,76%
XI Región de Aysén	465	0,93%
XII Región de Magallanes	884	1,77%
XIII Región Metropolitana	25.593	51,32%
XIV Región de Los Ríos	928	1,86%
XV Región de Arica y Parinacota	644	1,29%
Total	49.872	100,00%

Gráfico 4.1:

Distribución regional de los solicitantes a la fecha (período abril 2009 – diciembre 2011).



5. Distribución etaria de los solicitantes

En la **Tabla 5.1** y el **Gráfico 5.1** se muestra la distribución de las **23.336** solicitudes en que se señaló alguna respuesta en relación al factor **rango de edad**.

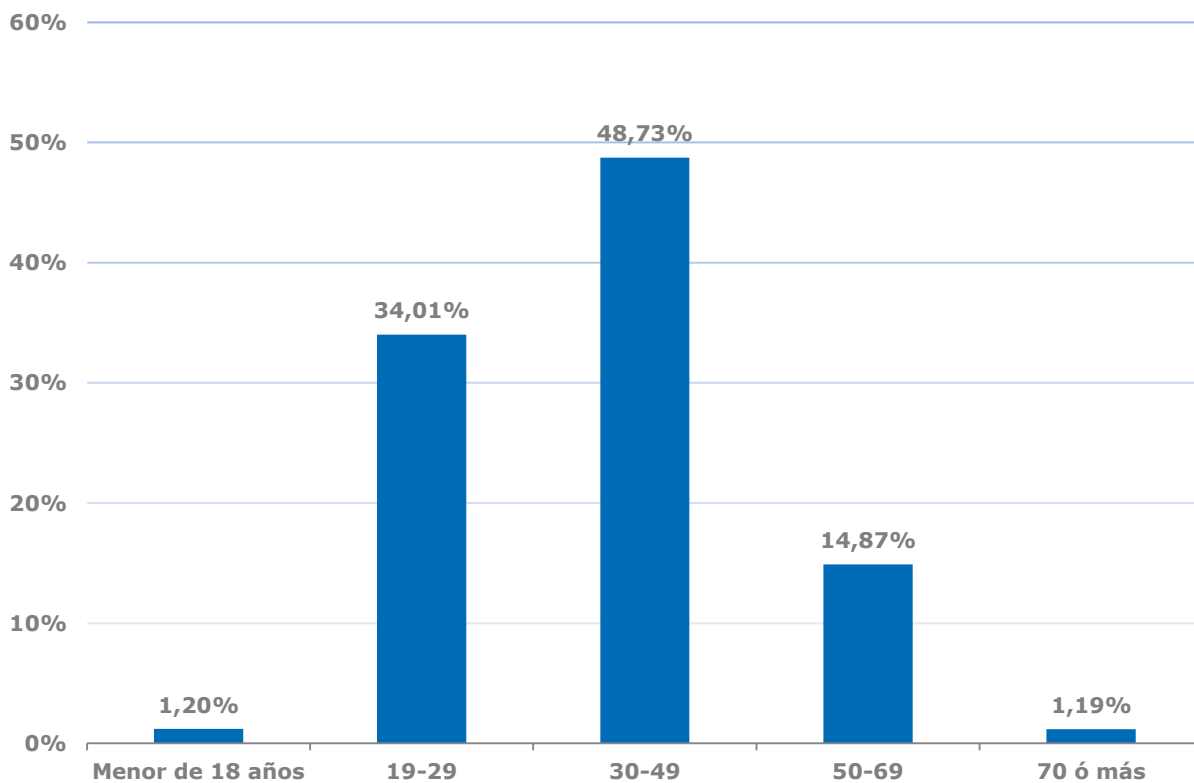
Tabla 5.1:

Distribución etaria de los solicitantes a la fecha (período abril 2009 – diciembre 2011).

Rango de edad	Cantidad	Participación
Menor de 18 años	280	1,20%
19-29	7.936	34,01%
30-49	11.372	48,73%
50-69	3.471	14,87%
70 ó superior	277	1,19%
Total	23.336	100,00%

Gráfico 5.1:

Distribución etaria de los solicitantes a la fecha (período abril 2009 – diciembre 2011).



6. Distribución por género de los solicitantes

En la **Tabla 6.1** y el **Gráfico 6.1** se muestra la distribución de las **27.283** solicitudes en que se señaló alguna respuesta en relación al factor **género**.

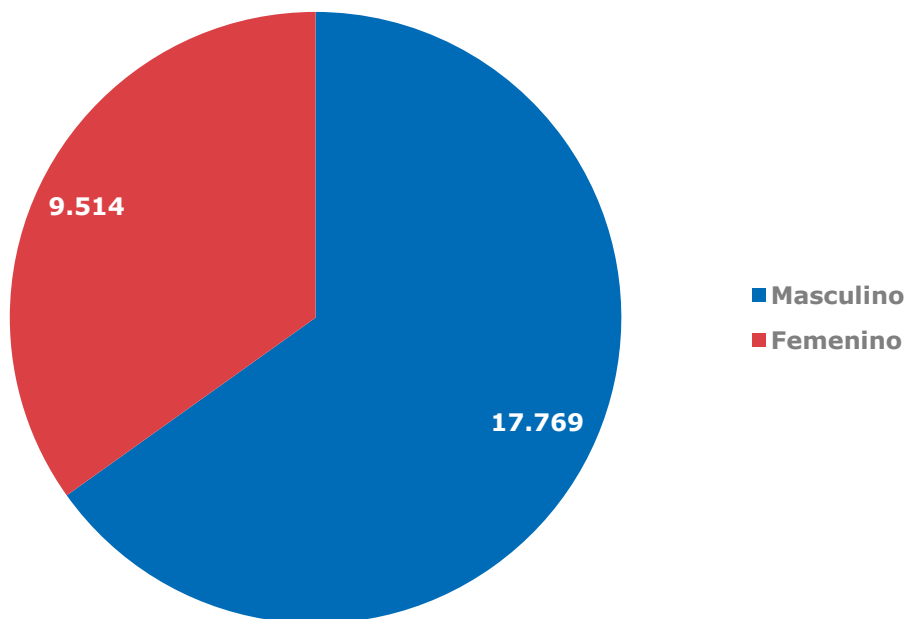
Tabla 6.1:

Distribución por género de los solicitantes a la fecha (período abril 2009 – diciembre 2011).

Género	Cantidad	Participación
Masculino	17.769	65,13%
Femenino	9.514	34,87%
Total	27.283	100,00%

Gráfico 6.1:

Distribución por género de los solicitantes a la fecha (período abril 2009 – diciembre 2011).



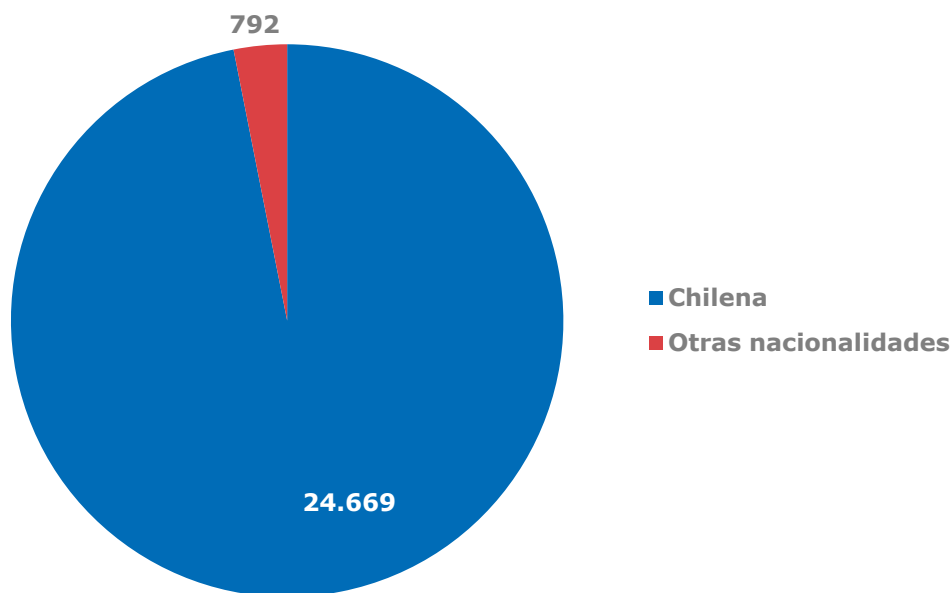
7. Distribución por nacionalidad de los solicitantes

En la **Tabla 7.1** y el **Gráfico 7.1** se muestra la distribución de las **25.461** solicitudes en que se señaló alguna respuesta en relación al factor **nacionalidad**.

Tabla 7.1:
Distribución por nacionalidad de los solicitantes a la fecha (período abril 2009 – diciembre 2011).

Nacionalidad	Cantidad	Participación
Chilena	24.669	96,89%
Otras nacionalidades	792	3,11%
Total	25.461	100,00%

Gráfico 7.1:
Distribución nacionalidad de los solicitantes a la fecha (período abril 2009 – diciembre 2011).



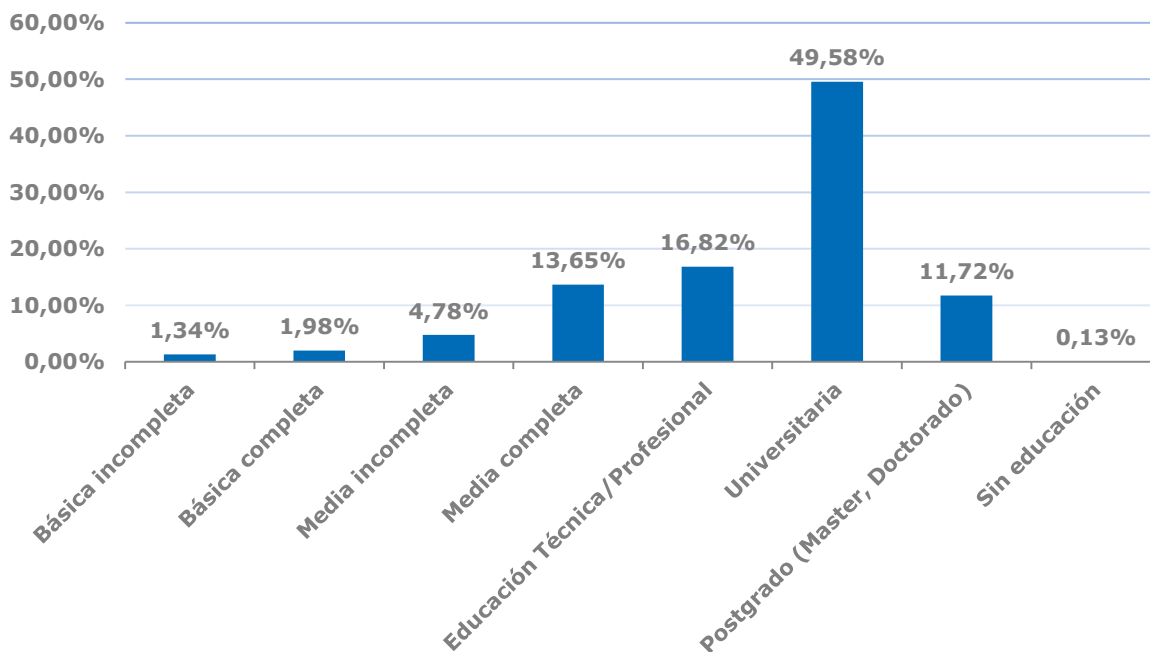
8. Distribución por escolaridad de los solicitantes

En la **Tabla 8.1** y el **Gráfico 8.1** se muestra la distribución de las **22.206** solicitudes en que se señaló alguna respuesta en relación al factor **escolaridad**.

Tabla 8.1:
Distribución por escolaridad de los solicitantes a la fecha (período abril 2009 – diciembre 2011).

Nivel educacional	Cantidad	Participación
Básica incompleta	298	1,34%
Básica completa	439	1,98%
Media incompleta	1.062	4,78%
Media completa	3.030	13,65%
Educación Técnica/Profesional	3.736	16,82%
Universitaria	11.010	49,58%
Postgrado (Master, Doctorado)	2.603	11,72%
Sin educación	28	0,13%
Total	22.206	100,00%

Gráfico 8.1:
Distribución por escolaridad de los solicitantes a la fecha (período abril 2009 – diciembre 2011).



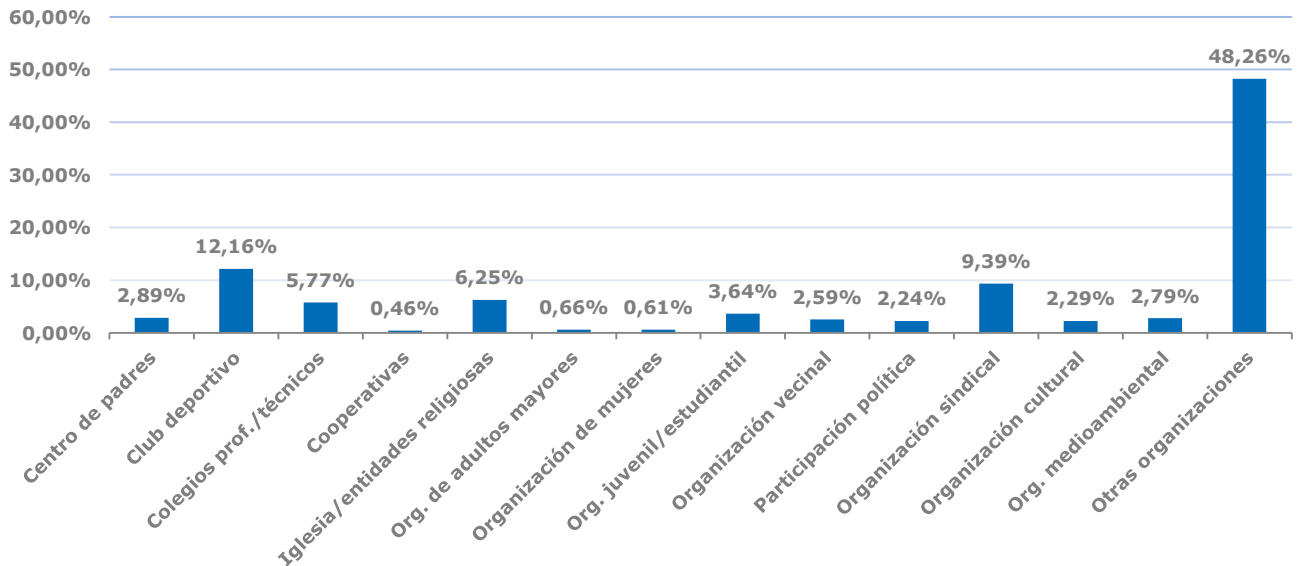
9. Distribución por tipo de organización en que participan los solicitantes

En la **Tabla 9.1** y el **Gráfico 9.1** se muestra la distribución de las **14.488** solicitudes en que se señaló alguna respuesta en relación al factor **organización**.

Tabla 9.1:
Distribución por tipo de organización en que participan los solicitantes a la fecha (período abril 2009 – diciembre 2011).

Organización	Cantidad	Participación
Centro de padres	419	2,89%
Club deportivo	1.762	12,16%
Colegios profesionales/técnicos	836	5,77%
Cooperativas	66	0,46%
Iglesia/entidades religiosas	906	6,25%
Organización de adultos mayores	95	0,66%
Organización de mujeres	88	0,61%
Organización juvenil/estudiantil	528	3,64%
Organización vecinal	375	2,59%
Participación política	324	2,24%
Organización sindical	1.361	9,39%
Organización cultural	332	2,29%
Organización medioambiental	404	2,79%
Otras organizaciones	6.992	48,26%
Total	14.488	100,00%

Gráfico 9.1:
Distribución por tipo de organización en que participan los solicitantes a la fecha (período abril 2009 – diciembre 2011).



10. Distribución por ocupación de los solicitantes

En la **Tabla 10.1** y el **Gráfico 10.1** se muestra la distribución de las **16.161** solicitudes en que se señaló alguna respuesta en relación al factor **ocupación**.

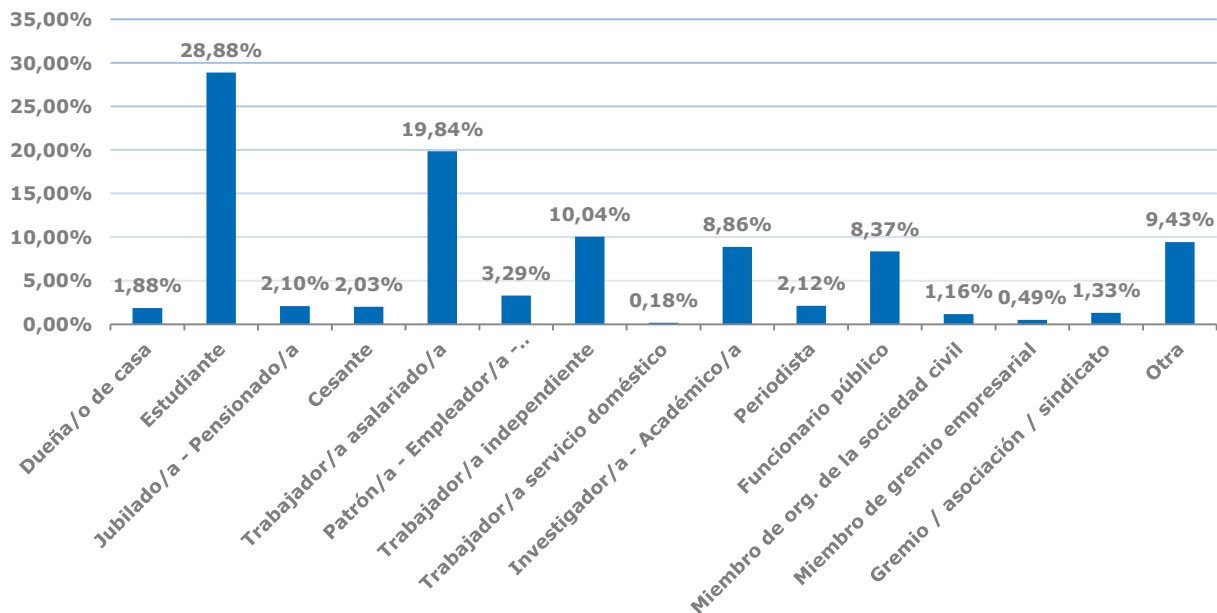
Tabla 10.1:

Distribución por ocupación de los solicitantes a la fecha (período abril 2009 – diciembre 2011).

Ocupación	Cantidad	Participación
Dueña/o de casa	304	1,88%
Estudiante	4.668	28,88%
Jubilado/a - Pensionado/a	339	2,10%
Cesante	328	2,03%
Trabajador/a asalariado/a	3.207	19,84%
Patrón/a - Empleador/a - Empresario	531	3,29%
Trabajador/a independiente	1.622	10,04%
Trabajador/a servicio doméstico	30	0,18%
Investigador/a - Académico/a	1.432	8,86%
Periodista	342	2,12%
Funcionario público	1.352	8,37%
Miembro de organización de la sociedad civil	188	1,16%
Miembro de gremio empresarial	79	0,49%
Miembro de gremio/asociación/sindicato	215	1,33%
Otra	1.524	9,43%
Total	16.161	100,00%

Gráfico 10.1:

Distribución por ocupación de los solicitantes a la fecha (período abril 2009 – diciembre 2011).



ANEXO 2

Listado de servicios u organismos

A partir del año 2011 el total de servicios considerados en el monitoreo que realiza la Comisión de Probidad y Transparencia sobre solicitudes de acceso a información pública, aumenta a 346.

Tabla 11.1:
Listado de servicios u organismos monitoreados año 2011.

Dependencia	Servicio	Dependencia	Servicio
Presidencia de la República	Presidencia de la República	Ministerio de Justicia	Corporación de Asistencia Judicial Región Bío Bío
Ministerio del Interior	Subsecretaría del Interior	Ministerio del Trabajo	Subsecretaría del Trabajo
Ministerio del Interior	Subsecretaría de Desarrollo Regional	Ministerio del Trabajo	Subsecretaría de Previsión Social
Ministerio del Interior	Agencia Nacional de Inteligencia	Ministerio del Trabajo	Dirección del Trabajo
Ministerio del Interior	Oficina Nacional de Emergencia	Ministerio del Trabajo	Dirección General de Crédito Prendario
Ministerio del Interior	Servicio de Gobierno Interior	Ministerio del Trabajo	Instituto de Previsión Social
Ministerio del Interior	Servicio Electoral	Ministerio del Trabajo	Instituto de Seguridad Laboral
Ministerio del Interior	Intendencia Arica y Parinacota	Ministerio del Trabajo	Servicio Nacional de Capacitación y Empleo
Ministerio del Interior	Intendencia de Antofagasta	Ministerio del Trabajo	Superintendencia de Pensiones
Ministerio del Interior	Intendencia de Atacama	Ministerio del Trabajo	Superintendencia de Seguridad Social
Ministerio del Interior	Intendencia de Aysén	Ministerio del Trabajo	Comisión del Sistema Nacional de Certificación de Competencias Laborales
Ministerio del Interior	Intendencia de Coquimbo	Ministerio de Obras Públicas	Subsecretaría de Obras Públicas
Ministerio del Interior	Intendencia de La Araucanía	Ministerio de Obras Públicas	Dirección General de Obras Públicas
Ministerio del Interior	Intendencia de Los Lagos	Ministerio de Obras Públicas	Dirección de Contabilidad y Finanzas
Ministerio del Interior	Intendencia de Los Ríos	Ministerio de Obras Públicas	Dirección de Aeropuertos
Ministerio del Interior	Intendencia de Magallanes	Ministerio de Obras Públicas	Dirección de Arquitectura



Dependencia	Servicio	Dependencia	Servicio
Ministerio del Interior	Intendencia de O'Higgins	Ministerio de Obras Públicas	Dirección General de Aguas
Ministerio del Interior	Intendencia de Tarapacá	Ministerio de Obras Públicas	Dirección de Obras Hidráulicas
Ministerio del Interior	Intendencia de Valparaíso	Ministerio de Obras Públicas	Dirección de Obras Portuarias
Ministerio del Interior	Intendencia del Bío Bío	Ministerio de Obras Públicas	Dirección de Planeamiento
Ministerio del Interior	Intendencia del Maule	Ministerio de Obras Públicas	Dirección de Vialidad
Ministerio del Interior	Intendencia Metropolitana	Ministerio de Obras Públicas	Superintendencia de Servicios Sanitarios
Ministerio del Interior	Gobernación de Arica	Ministerio de Obras Públicas	Instituto Nacional de Hidráulica
Ministerio del Interior	Gobernación de Parinacota	Ministerio de Obras Públicas	Fiscalía MOP
Ministerio del Interior	Gobernación de Iquique	Ministerio de Transportes	Subsecretaría de Transporte
Ministerio del Interior	Gobernación de Tamarugal	Ministerio de Transportes	Subsecretaría de Telecomunicaciones
Ministerio del Interior	Gobernación de Antofagasta	Ministerio de Transportes	Junta de Aeronáutica Civil
Ministerio del Interior	Gobernación de El Loa	Ministerio de Salud	Subsecretaría de Salud Pública
Ministerio del Interior	Gobernación de Tocopilla	Ministerio de Salud	Subsecretaría de Redes Asistenciales
Ministerio del Interior	Gobernación de Chañaral	Ministerio de Salud	Central de Abastecimiento del Sistema Nacional de Servicios de Salud
Ministerio del Interior	Gobernación de Copiapó	Ministerio de Salud	Fondo Nacional de Salud
Ministerio del Interior	Gobernación de Huasco	Ministerio de Salud	Instituto de Salud Pública
Ministerio del Interior	Gobernación de Elqui	Ministerio de Salud	Superintendencia de Salud
Ministerio del Interior	Gobernación de Limarí	Ministerio de Salud	Servicio de Salud Metropolitano Central
Ministerio del Interior	Gobernación de Choapa	Ministerio de Salud	Servicio de Salud Metropolitano Norte
Ministerio del Interior	Gobernación de Petorca	Ministerio de Salud	Servicio de Salud Metropolitano Occidente
Ministerio del Interior	Gobernación de Valparaíso	Ministerio de Salud	Servicio de Salud Metropolitano Oriente
Ministerio del Interior	Gobernación de San Felipe	Ministerio de Salud	Servicio de Salud Metropolitano Sur



Dependencia	Servicio	Dependencia	Servicio
Ministerio del Interior	Gobernación de Los Andes	Ministerio de Salud	Servicio de Salud Metropolitano Sur Oriente
Ministerio del Interior	Gobernación de Quillota	Ministerio de Salud	Hospital Padre Hurtado
Ministerio del Interior	Gobernación de San Antonio	Ministerio de Salud	Centro de Referencia de Salud de Peñalolén Cordillera Oriente
Ministerio del Interior	Gobernación de Isla de Pascua	Ministerio de Salud	Centro de Referencia de Salud de Maipú
Ministerio del Interior	Gobernación de Cachapoal	Ministerio de Salud	Servicio de Salud Arica
Ministerio del Interior	Gobernación de Colchagua	Ministerio de Salud	Servicio de Salud Iquique
Ministerio del Interior	Gobernación de Cardenal Caro	Ministerio de Salud	Servicio de Salud Antofagasta
Ministerio del Interior	Gobernación de Curicó	Ministerio de Salud	Servicio de Salud Atacama
Ministerio del Interior	Gobernación de Talca	Ministerio de Salud	Servicio de Salud Coquimbo
Ministerio del Interior	Gobernación de Linares	Ministerio de Salud	Servicio de Salud Aconcagua
Ministerio del Interior	Gobernación de Cauquenes	Ministerio de Salud	Servicio de Salud Valparaíso - San Antonio
Ministerio del Interior	Gobernación de Ñuble	Ministerio de Salud	Servicio de Salud Viña del Mar - Quillota
Ministerio del Interior	Gobernación de Bío Bío	Ministerio de Salud	Servicio de Salud O'Higgins
Ministerio del Interior	Gobernación de Concepción	Ministerio de Salud	Servicio de Salud Maule
Ministerio del Interior	Gobernación de Arauco	Ministerio de Salud	Servicio de Salud Ñuble
Ministerio del Interior	Gobernación de Malleco	Ministerio de Salud	Servicio de Salud Concepción
Ministerio del Interior	Gobernación de Cautín	Ministerio de Salud	Servicio de Salud Talcahuano
Ministerio del Interior	Gobernación de Valdivia	Ministerio de Salud	Servicio de Salud Bío Bío
Ministerio del Interior	Gobernación de Ranco	Ministerio de Salud	Servicio de Salud Arauco
Ministerio del Interior	Gobernación de Osorno	Ministerio de Salud	Servicio de Salud Araucanía Norte
Ministerio del Interior	Gobernación de Llanquihue	Ministerio de Salud	Servicio de Salud Araucanía Sur
Ministerio del Interior	Gobernación de Chiloé	Ministerio de Salud	Servicio de Salud Valdivia
Ministerio del Interior	Gobernación de Palena	Ministerio de Salud	Servicio de Salud Osorno
Ministerio del Interior	Gobernación de Coyhaique	Ministerio de Salud	Servicio de Salud de Chiloé
Ministerio del Interior	Gobernación de Puerto Aysén	Ministerio de Salud	Servicio de Salud Aysén
Ministerio del Interior	Gobernación de General Carrera	Ministerio de Salud	Servicio de Salud del Reloncaví
Ministerio del Interior	Gobernación Provincial de Capitan Prat	Ministerio de Salud	Servicio de Salud Magallanes



Dependencia	Servicio	Dependencia	Servicio
Ministerio del Interior	Gobernación de última Esperanza	Ministerio de Salud	Secretaría Regional Ministerial de Arica y Parinacota
Ministerio del Interior	Gobernación de Magallanes	Ministerio de Salud	Secretaría Regional Ministerial de Tarapacá
Ministerio del Interior	Gobernación de Tierra del Fuego	Ministerio de Salud	Secretaría Regional Ministerial de Antofagasta
Ministerio del Interior	Gobernación de La Antártica Chilena	Ministerio de Salud	Secretaría Regional Ministerial de Atacama
Ministerio del Interior	Gobernación de Chacabuco	Ministerio de Salud	Secretaría Regional Ministerial de Coquimbo
Ministerio del Interior	Gobernación de Cordillera	Ministerio de Salud	Secretaría Regional Ministerial de Valparaíso
Ministerio del Interior	Gobernación de Maipo	Ministerio de Salud	Secretaría Regional Ministerial Metropolitana de Santiago
Ministerio del Interior	Gobernación de Talagante	Ministerio de Salud	Secretaría Regional Ministerial de O'Higgins
Ministerio del Interior	Gobernación de Melipilla	Ministerio de Salud	Secretaría Regional Ministerial del Maule
Ministerio del Interior	Gobierno Regional de Arica y Parinacota	Ministerio de Salud	Secretaría Regional Ministerial del Bío Bío
Ministerio del Interior	Gobierno Regional de Tarapacá	Ministerio de Salud	Secretaría Regional Ministerial de La Araucanía
Ministerio del Interior	Gobierno Regional de Antofagasta	Ministerio de Salud	Secretaría Regional Ministerial de Los Ríos
Ministerio del Interior	Gobierno Regional de Atacama	Ministerio de Salud	Secretaría Regional Ministerial de Los Lagos
Ministerio del Interior	Gobierno Regional de Coquimbo	Ministerio de Salud	Secretaría Regional Ministerial de Aysén
Ministerio del Interior	Gobierno Regional de Valparaíso	Ministerio de Salud	Secretaría Regional Ministerial de Magallanes y Antártica Chilena
Ministerio del Interior	Gobierno Regional Metropolitano de Santiago	Ministerio de Salud	Hospital de San Camilo
Ministerio del Interior	Gobierno Regional de O'Higgins	Ministerio de Salud	Hospital Leonardo Guzmán de Antofagasta
Ministerio del Interior	Gobierno Regional del Maule	Ministerio de Salud	Hospital de Victoria
Ministerio del Interior	Gobierno Regional del Bío Bío	Ministerio de Salud	Hospital Mauricio heyer mann de Angol
Ministerio del Interior	Gobierno Regional de La Araucanía	Ministerio de Salud	Hospital Juan Noé de Arica
Ministerio del Interior	Gobierno Regional de Los Ríos	Ministerio de Salud	Hospital Regional de Coyhaique



Dependencia	Servicio	Dependencia	Servicio
Ministerio del Interior	Gobierno Regional de Los Lagos	Ministerio de Salud	Hospital Víctor Ríos Ruiz de Los Angeles
Ministerio del Interior	Gobierno Regional de Aysén	Ministerio de Salud	Hospital Dr. Augusto Riffart de Castro
Ministerio del Interior	Gobierno Regional de Magallanes y Antártica Chilena	Ministerio de Salud	Hospital San José de Coronel
Ministerio del Interior	Gobernación de Marga Marga	Ministerio de Salud	Hospital de Lota
Ministerio de Relaciones Exteriores	Subsecretaría de Relaciones Exteriores	Ministerio de Salud	Hospital Guillermo Grant Benavente de Concepción
Ministerio de Relaciones Exteriores	Dirección General de Relaciones Económicas Internacionales	Ministerio de Salud	Hospital de Ovalle
Ministerio de Relaciones Exteriores	Dirección Nacional de Fronteras y Límites del Estado	Ministerio de Salud	Hospital La Serena
Ministerio de Relaciones Exteriores	Agencia de Cooperación Internacional	Ministerio de Salud	Hospital San Pablo de Coquimbo
Ministerio de Relaciones Exteriores	Instituto Antártico Chileno	Ministerio de Salud	Hospital Ernesto Torres de Iquique
Ministerio de Defensa	Subsecretaría de Defensa	Ministerio de Salud	HUAP Posta central
Ministerio de Defensa	Subsecretaría para las Fuerzas Armadas	Ministerio de Salud	Hospital San Borja Arriarán
Ministerio de Defensa	Estado Mayor Conjunto	Ministerio de Salud	Hospital San José
Ministerio de Defensa	Subsecretaría de Guerra	Ministerio de Salud	Hospital Roberto del Río
Ministerio de Defensa	Subsecretaría de Marina	Ministerio de Salud	Hospital Félix Bulnes
Ministerio de Defensa	Subsecretaría de Aviación	Ministerio de Salud	Hospital de Melipilla
Ministerio de Defensa	Subsecretaría de Carabineros	Ministerio de Salud	Hospital San Juan de Dios
Ministerio de Defensa	Subsecretaría de Investigaciones	Ministerio de Salud	Instituto Pedro Aguirre Cerda
Ministerio de Defensa	Ejército de Chile	Ministerio de Salud	Instituto de Neurocirugía
Ministerio de Defensa	Armada de Chile	Ministerio de Salud	Instituto Nacional de Geriátrica
Ministerio de Defensa	Fuerza Aérea de Chile	Ministerio de Salud	Hospital Del Salvador
Ministerio de Defensa	Carabineros de Chile	Ministerio de Salud	Hospital Barros Luco
Ministerio de Defensa	Policía de Investigaciones	Ministerio de Salud	Hospital Sótero del Río
Ministerio de Defensa	Dirección Administrativa	Ministerio de Salud	Hospital Lautaro Navarro de Punta Arenas
Ministerio de Defensa	Defensa Civil de Chile	Ministerio de Salud	Hospital de Curicó
Ministerio de Defensa	Dirección General de Movilización Nacional	Ministerio de Salud	Hospital de Linares



Dependencia	Servicio	Dependencia	Servicio
Ministerio de Defensa	Dirección General del Territorio Marítimo y Marina Mercante	Ministerio de Salud	Hospital Regional de Talca
Ministerio de Defensa	Caja de Previsión de la Defensa Nacional	Ministerio de Salud	Hospital de San Carlos
Ministerio de Defensa	Dirección de Previsión de Carabineros de Chile	Ministerio de Salud	Hospital San Juan de Dios de San Fernando
Ministerio de Defensa	Instituto Geográfico Militar	Ministerio de Salud	Hospital Regional de Rancagua
Ministerio de Defensa	Servicio Aerofotogramétrico FACH	Ministerio de Salud	Hospital de Osorno
Ministerio de Defensa	Servicio Hidrográfico y Oceanográfico de la Armada	Ministerio de Salud	Hospital de Puerto Montt
Ministerio de Defensa	Dirección General de Aeronáutica Civil	Ministerio de Salud	Hospital de Tomé
Ministerio de Hacienda	Subsecretaría de Hacienda	Ministerio de Salud	Hospital de Las Higueras
Ministerio de Hacienda	Dirección de Presupuestos	Ministerio de Salud	Hospital Base de Valdivia
Ministerio de Hacienda	Tesorería General de La República	Ministerio de Salud	Hospital Claudio Vicuña de San Antonio
Ministerio de Hacienda	Dirección Nacional del Servicio Civil	Ministerio de Salud	Hospital Carlos Van Büren
Ministerio de Hacienda	Unidad de Análisis Financiero	Ministerio de Salud	Hospital Eduardo Pereira de Valparaíso
Ministerio de Hacienda	Servicio de Impuestos Internos	Ministerio de Salud	Hospital de Quilpué
Ministerio de Hacienda	Servicio Nacional de Aduanas	Ministerio de Salud	Hospital Gustavo Fricke
Ministerio de Hacienda	Superintendencia de Bancos e Instituciones Financieras	Ministerio de Salud	Hospital San Martín de Quillota
Ministerio de Hacienda	Superintendencia de Valores y Seguros	Ministerio de Salud	Instituto Psiquiátrico
Ministerio de Hacienda	Dirección de Compras y Contratación Pública	Ministerio de Salud	Hospital San Juan de Dios de Los Andes
Ministerio de Hacienda	Superintendencia de Casinos de Juego	Ministerio de Salud	Hospital Exequiel González
Ministerio de Hacienda	Consejo de Defensa del Estado	Ministerio de Salud	Hospital El Pino
Ministerio Secretaría General de la Presidencia	Subsecretaría General de La Presidencia	Ministerio de Salud	Hospital Herminda Martín
Ministerio Secretaría General de Gobierno	Subsecretaría General de Gobierno	Ministerio de Salud	Instituto Nacional del Tórax
Ministerio Secretaría General de Gobierno	Instituto Nacional del Deporte	Ministerio de Salud	Hospital Luis Tisné
Ministerio Secretaría General de Gobierno	Consejo Nacional de Televisión	Ministerio de Salud	Instituto Traumatológico



Dependencia	Servicio	Dependencia	Servicio
Ministerio de Economía	Subsecretaría de Economía y Empresas de Menor Tamaño	Ministerio de Salud	Instituto Nacional del Cáncer
Ministerio de Economía	Subsecretaría de Pesca	Ministerio de Salud	Hospital Luis Calvo Mackenna
Ministerio de Economía	Comité de Inversiones Extranjeras	Ministerio de Salud	Hospital Dr. Hernán Henríquez Aravena de Temuco
Ministerio de Economía	Corporación de Fomento Para La Producción	Ministerio de Vivienda y Urbanismo	Subsecretaría de Vivienda y Urbanismo
Ministerio de Economía	Fiscalía Nacional Económica	Ministerio de Vivienda y Urbanismo	SERVIU Región de Tarapacá
Ministerio de Economía	Instituto Nacional de Estadísticas	Ministerio de Vivienda y Urbanismo	SERVIU Región de Antofagasta
Ministerio de Economía	Servicio Nacional de Turismo	Ministerio de Vivienda y Urbanismo	SERVIU Región de Atacama
Ministerio de Economía	Servicio Nacional del Consumidor	Ministerio de Vivienda y Urbanismo	SERVIU Región de Coquimbo
Ministerio de Economía	Servicio Nacional de Pesca	Ministerio de Vivienda y Urbanismo	SERVIU Región de Valparaíso
Ministerio de Economía	Instituto Nacional de Propiedad Industrial	Ministerio de Vivienda y Urbanismo	SERVIU Región Metropolitana de Santiago
Ministerio de Economía	Subsecretaría de Turismo	Ministerio de Vivienda y Urbanismo	SERVIU Región del Libertador Bernardo O'Higgins
Ministro de Desarrollo Social	Subsecretaría de Planificación	Ministerio de Vivienda y Urbanismo	SERVIU Región del Maule
Ministro de Desarrollo Social	Corporación Nacional de Desarrollo Indígena	Ministerio de Vivienda y Urbanismo	SERVIU Región del Bío Bío
Ministro de Desarrollo Social	Servicio Nacional de la Discapacidad	Ministerio de Vivienda y Urbanismo	SERVIU Región de la Araucanía
Ministro de Desarrollo Social	Fondo de Solidaridad e Inversión Social	Ministerio de Vivienda y Urbanismo	SERVIU Región de los Lagos
Ministro de Desarrollo Social	Instituto Nacional de la Juventud	Ministerio de Vivienda y Urbanismo	SERVIU Región de Aysén del General Carlos Ibáñez del Campo
Ministro de Desarrollo Social	Servicio Nacional del Adulto Mayor	Ministerio de Vivienda y Urbanismo	SERVIU Región de Magallanes y la Antártica Chilena
Ministro de Desarrollo Social	Subsecretaría de Evaluación Social	Ministerio de Vivienda y Urbanismo	SERVIU Región de Los Ríos
Ministro de Desarrollo Social	Subsecretaría de Servicios Sociales	Ministerio de Vivienda y Urbanismo	SERVIU Arica y Parinacota
Ministerio de Educación	Subsecretaría de Educación	Ministerio de Vivienda y Urbanismo	Parque Metropolitano de Santiago



Dependencia	Servicio	Dependencia	Servicio
Ministerio de Educación	Consejo de Rectores de las Universidades Chilenas	Ministerio de Bienes Nacionales	Subsecretaría de Bienes Nacionales
Ministerio de Educación	Consejo Nacional de Educación	Ministerio de Agricultura	Subsecretaría de Agricultura
Ministerio de Educación	Comisión Administradora del Sistema de Créditos para Estudios Superiores	Ministerio de Agricultura	Comisión Nacional de Riego
Ministerio de Educación	Dirección de Bibliotecas, Archivos y Museos	Ministerio de Agricultura	Instituto de Desarrollo Agropecuario
Ministerio de Educación	Consejo de Calificación Cinematográfica	Ministerio de Agricultura	Oficinas de Estudios y Políticas Agrarias
Ministerio de Educación	Comisión Nacional de Investigación En Ciencia y Tecnología	Ministerio de Agricultura	Servicio Agrícola y Ganadero
Ministerio de Educación	Junta Nacional de Auxilio Escolar y Becas	Ministerio de Minería	Subsecretaría de Minería
Ministerio de Educación	Junta Nacional de Jardines Infantiles	Ministerio de Minería	Comisión Chilena del Cobre
Ministerio de Educación	Comisión Nacional de Acreditación	Ministerio de Minería	Servicio Nacional de Geología y Minería
Ministerio de Justicia	Subsecretaría de Justicia	Servicio Nacional de la Mujer	Servicio Nacional de la Mujer
Ministerio de Justicia	Servicio de Registro Civil e Identificación	Ministerio de Energía	Superintendencia de Electricidad y Combustibles
Ministerio de Justicia	Servicio Médico Legal	Ministerio de Energía	Comisión Chilena de Energía Nuclear
Ministerio de Justicia	Servicio Nacional de Menores	Ministerio de Energía	Comisión Nacional de Energía
Ministerio de Justicia	Defensoría Penal Pública	Ministerio de Energía	Subsecretaría de Energía
Ministerio de Justicia	Gendarmería de Chile	Consejo Nacional de la Cultura y las Artes	Consejo Nacional de la Cultura y las Artes
Ministerio de Justicia	Superintendencia de Quiebras	Ministerio del Medio Ambiente	Comisión Nacional del Medio Ambiente
Ministerio de Justicia	Corporación de Asistencia Judicial Región Metropolitana	Ministerio del Medio Ambiente	Subsecretaría del Medio Ambiente
Ministerio de Justicia	Corporación de Asistencia Judicial Región Valparaíso	Ministerio del Medio Ambiente	Superintendencia del Medio Ambiente
Ministerio de Justicia	Corporación de Asistencia Judicial Regiones Tarapacá y Antofagasta	Ministerio del Medio Ambiente	Servicio Evaluación Ambiental