



Ministerio
Secretaría
General de la
Presidencia

Gobierno de Chile

REPORTE ANUAL

Estadístico de Solicitudes

Ley N° 20.285 sobre Acceso a la Información Pública

2010

COMISIÓN DE PROBIDAD Y TRANSPARENCIA | DICIEMBRE 2010



Tabla de Contenidos

Presentación	3
Informe estadístico de solicitudes	
1. Ingresos totales y por período	4
2. Análisis por área de gobierno	7
3. Ministerios, servicios y organismos más requeridos	12
a. Ministerios más requeridos	12
b. Servicios u organismos más requeridos	14

ANEXO 1

Informe demográfico de solicitudes de información	16
4. Distribución regional de los solicitantes	17
5. Distribución etaria de los solicitantes	18
6. Distribución por género de los solicitantes	19
7. Distribución por nacionalidad de los solicitantes	20
8. Distribución por escolaridad de los solicitantes	21
9. Distribución por tipo de organización en que participan los solicitantes	22
10. Distribución por ocupación de los solicitantes	23

ANEXO 2

Listado de servicios u organismos	24
11. Tabla 11.1	25



Presentación

El presente informe describe la evolución de las solicitudes de acceso a información pública ingresadas a los órganos y servicios de la Administración Central del Estado en el marco de la Ley de Transparencia N° 20.285.

Los resultados que aquí se presentan dan cuenta de las variaciones experimentadas en los ingresos de solicitudes durante el año 2010 y su distribución por área de gobierno, identificando aquellos ministerios y servicios que han recibido el mayor número de solicitudes.

El Anexo 1 ofrece un análisis de la distribución de los solicitantes según ubicación geográfica, rango etario, género, nacionalidad, escolaridad, participación en organizaciones y ocupación. Para estos efectos se ha considerado en cada caso la información opcional proporcionada voluntariamente por los solicitantes en la encuesta contenida en los formularios de solicitud de acceso a información pública.

Desde la entrada en vigencia de la Ley de Transparencia¹, los 280 servicios y organismos de la Administración Central del Estado² obligados al cumplimiento de la normativa, recibieron un total de 60.091 requerimientos de información, lo que equivale a 96,30 ingresos diarios. Sólo en el año 2010, se formularon 35.411 solicitudes.

El Anexo 2 detalla el listado de 344 servicios u organismos que serán monitoreados a partir del año 2011.

¹ La Ley N° 20.285 entró en vigencia el 20 de abril de 2009.

² No están contemplados en este estudio los otros organismos de la Administración del Estado obligados al cumplimiento de la Ley de Transparencia, entre ellos las 345 municipalidades.

1. Ingresos totales y por período

En la **Tabla 1.1**, los **Gráficos 1.1** y **1.2** muestran la evolución de nuevos ingresos de solicitudes para los períodos de cierres mensuales. Los ingresos totales son la suma de los nuevos ingresos con las solicitudes registradas en los meses anteriores.

Tabla 1.1:
Evolución de ingresos de solicitudes por mes (período abril 2009 – diciembre 2010).

Período	Nuevos ingresos	Ingresos totales	Promedio ingresos diarios ³	Tasa de ingreso ⁴
Abril 2009	406	406	45,11	-
Mayo 2009	3.305	3.711	106,61	136,33%
Junio 2009	2.755	6.466	83,48	-21,69%
Julio 2009	2.551	9.017	87,97	5,37%
Agosto 2009	2.818	11.835	88,06	0,11%
Septiembre 2009	2.985	14.820	99,50	12,99%
Octubre 2009	4.140	18.960	133,55	34,22%
Noviembre 2009	3.113	22.073	103,77	-22,30%
Diciembre 2009	2.607	24.680	74,49	-28,22%
Enero 2010	2.310	26.990	82,50	10,76%
Febrero 2010	1.692	28.682	60,43	-26,75%
Marzo 2010	2.722	31.404	87,81	45,31%
Abril 2010	3.078	34.482	96,19	9,54%
Mayo 2010	3.254	37.736	112,21	16,65%
Junio 2010	2.940	40.676	98,00	-12,66%
Julio 2010	3.587	44.263	112,09	14,38%
Agosto 2010	3.467	47.730	115,57	3,10%
Septiembre 2010	3.274	51.004	109,13	-5,57%
Octubre 2010	2.756	53.760	86,13	-21,08%
Noviembre 2010	3.316	57.076	114,34	32,77%
Diciembre 2010	3.015	60.091	91,36	-20,10%

³ Los períodos de corte no se ajustan necesariamente a las semanas cronológicas. Por ello, hemos agregado el promedio diario de ingreso según período, para facilitar la comprensión de la evolución de ingreso de solicitudes.

⁴ La tasa de ingreso corresponde a la variación experimentada por el promedio de ingresos diarios respecto del período anterior.

Gráfico 1.1: Evolución de ingreso de solicitudes por mes (período abril 2009 – diciembre 2010).

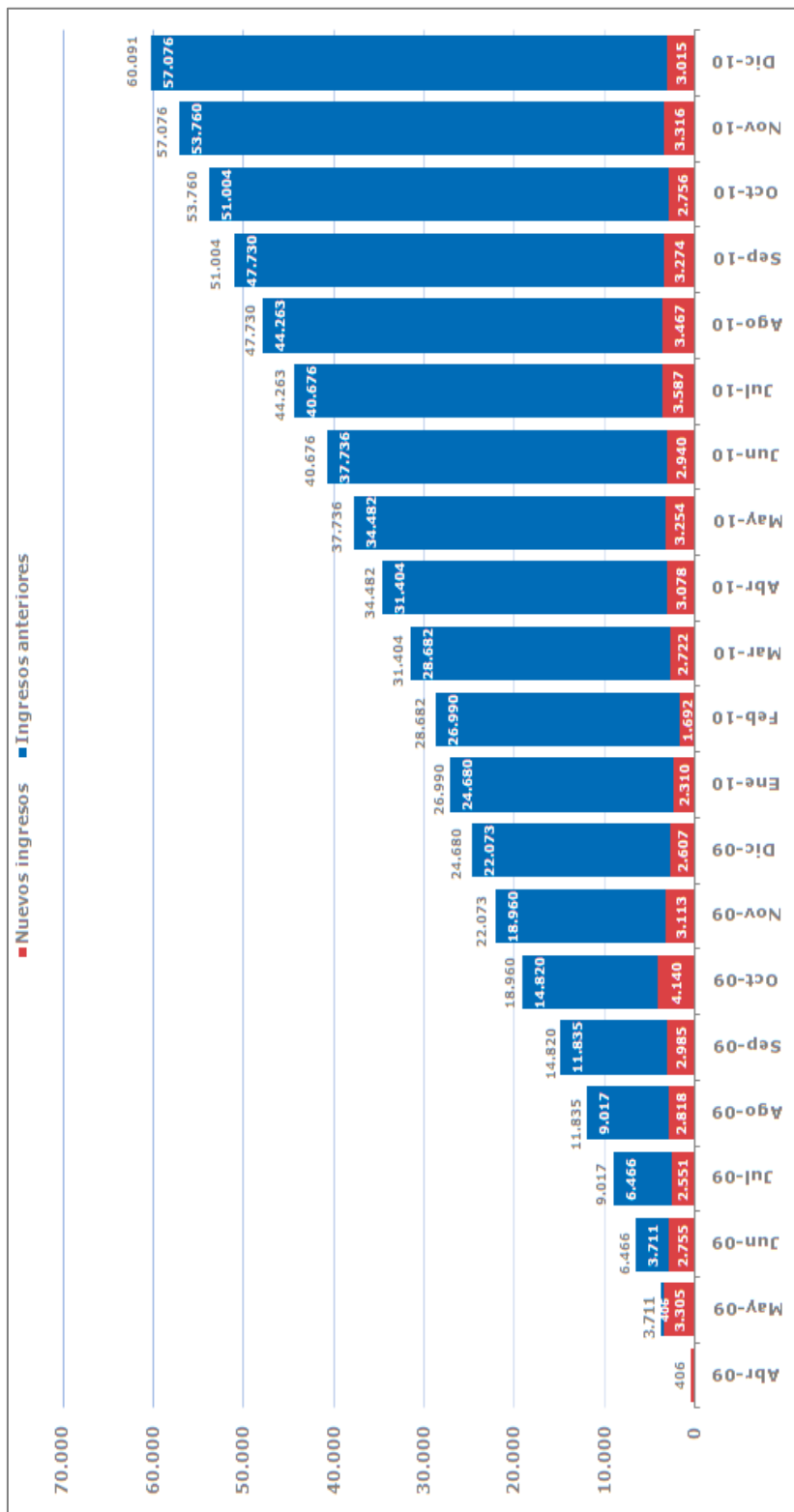
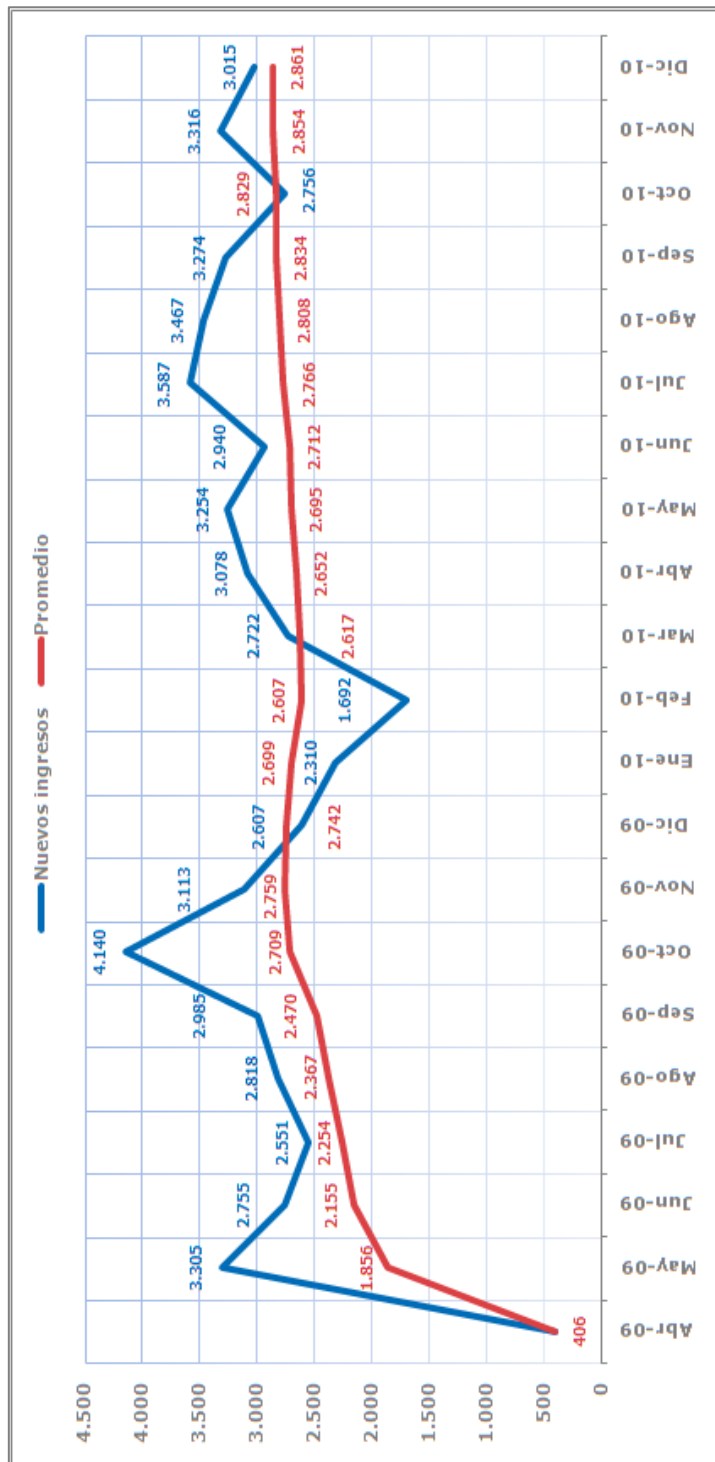


Gráfico 1.2: Evolución de ingreso de solicitudes por mes (período abril 2009 – diciembre 2010).



2. Análisis por área de gobierno

En la **Tabla 2.1** se muestra la diferencia de ingreso de solicitudes como total para los años 2009 y 2010. En la **Tabla 2.2** se muestra la diferencia de ingreso de solicitudes como para los años 2009 y 2010 ajustado al período abril-diciembre⁵.

Tabla 2.1:
Diferencia de solicitudes por área de gobierno años 2009 y 2010.

Área de gobierno	Año 2009	Año 2010	Diferencia 2010-2009	Incremento %
Solicitudes ministerios políticos ⁶	4.874	7.445	2.571	52,75%
Solicitudes ministerios económicos ⁷	8.202	11.407	3.205	39,08%
Solicitudes ministerios sociales ⁸	11.604	16.559	4.955	42,70%
Total	24.680	35.411	10.731	43,48%

Tabla 2.2:
Diferencia de solicitudes por área de gobierno años 2009 y 2010, ajustado al período abril-diciembre respectivamente.

Área de gobierno	Año 2009	Año 2010	Diferencia Abr-Dic 09/10	Incremento %
Solicitudes ministerios políticos	4.874	5.625	751	15,41%
Solicitudes ministerios económicos	8.202	9.487	1.285	15,67%
Solicitudes ministerios sociales	11.604	13.575	1.971	16,99%
Total	24.680	28.687	4.007	16,24%

⁵ La Ley de Transparencia entró en vigencia el 20 de abril de 2009 y se comparan los ingresos entre 2009 y 2010 para la misma cantidad de meses.

⁶ Presidencia de la República, Ministerios del Interior, Relaciones Exteriores, Defensa, SEGPRES y SEGEGOB.

⁷ Ministerios de Hacienda, Economía, Fomento y Turismo, Obras Públicas, Transportes y Telecomunicaciones, Agricultura, Minería, Energía y Comisión Nacional del Medio Ambiente.

⁸ Ministerios de Planificación, Educación, Justicia, Trabajo y Previsión Social, Salud, Vivienda y Urbanismo, Bienes Nacionales, SERNAM y Consejo de la Cultura.

En las **Tablas 2.3** y **2.4** se muestra la evolución de ingresos mensuales de solicitudes para los años 2009 y 2010 respectivamente.

Tabla 2.3:**Evolución ingresos mensuales de solicitudes por área de gobierno año 2009.**

2009	Ene	Feb	Mar	Abr	May	Jun	Jul	Ago	Sep	Oct	Nov	Dic	Total año 2009
Ministerios políticos	-	-	-	28	916	509	440	405	461	961	593	561	4.874
Ministerios económicos	-	-	-	220	981	854	1.104	845	1.036	1.348	1.118	696	8.202
Ministerios sociales	-	-	-	158	1.408	1.392	1.007	1.568	1.488	1.831	1.402	1.350	11.604
Total	-	-	-	406	3.305	2.755	2.551	2.818	2.985	4.140	3.113	2.607	24.680

Tabla 2.4:**Evolución ingresos mensuales de solicitudes por área de gobierno año 2010.**

2010	Ene	Feb	Mar	Abr	May	Jun	Jul	Ago	Sep	Oct	Nov	Dic	Total año 2009
Ministerios políticos	525	394	901	624	785	666	719	672	520	575	552	512	7.445
Ministerios económicos	734	524	662	993	997	893	1.631	1.359	694	869	1.163	888	11.407
Ministerios sociales	1051	774	1159	1.461	1.472	1.381	1.237	1.436	2.060	1.312	1.601	1.615	16.559
Total	2.310	1.692	2.722	3.078	3.254	2.940	3.587	3.467	3.274	2.756	3.316	3.015	35.411

En el **Gráfico 2.1** se muestran la participación de solicitudes para las **áreas de gobierno** para los períodos señalados. En los **Gráficos 2.2, 2.3 y 2.4** se muestra la evolución de ingresos mensuales de solicitudes para los años 2009 y 2010 de ministerios políticos, económicos y sociales respectivamente.

Gráfico 2.1:
Porcentaje de solicitudes por área de gobierno como total año 2009 y cierres mensuales 2010.

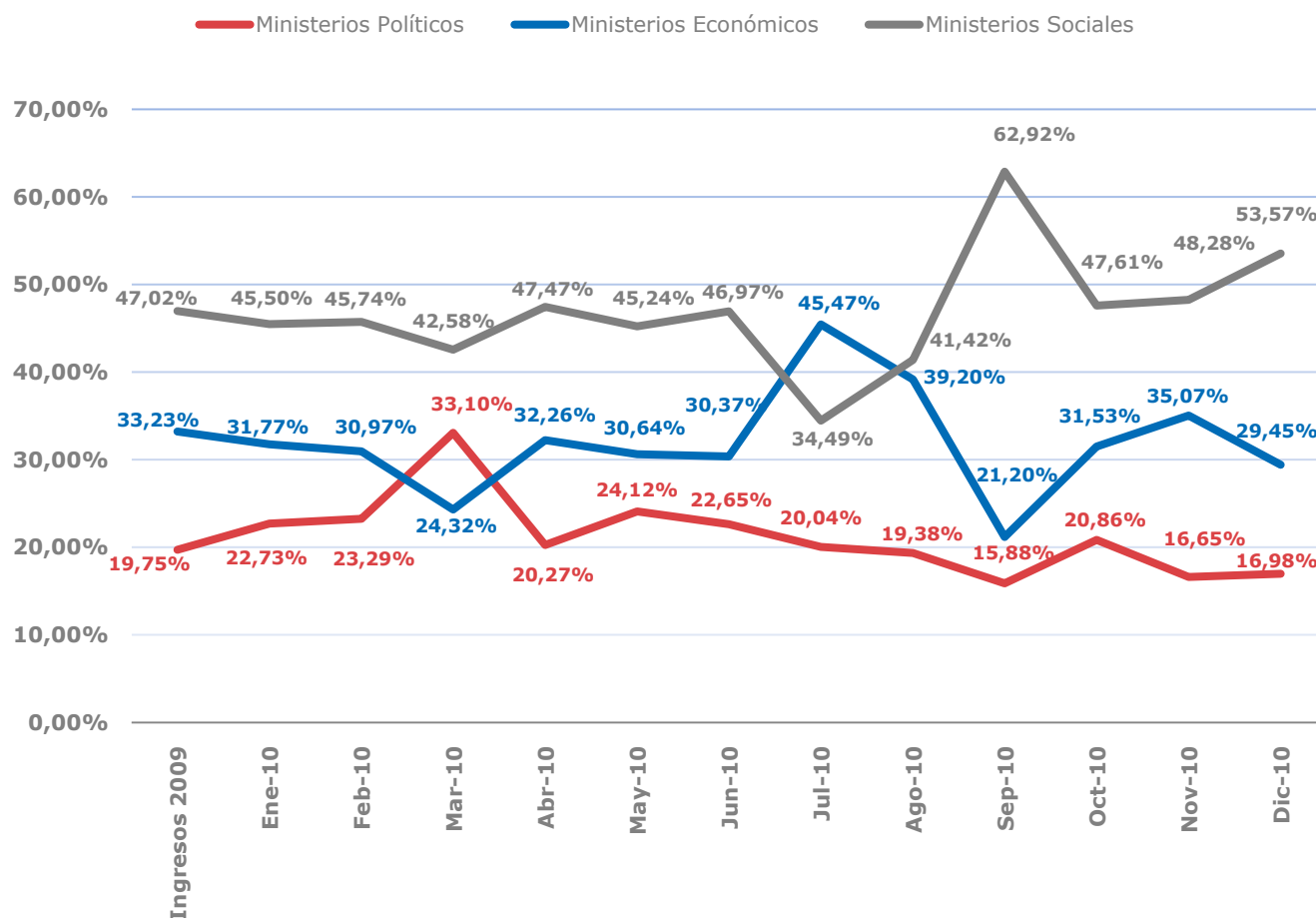


Gráfico 2.2:
Evolución ingresos mensuales de solicitudes ministerios políticos años 2009 y 2010.



Gráfico 2.3:
Evolución ingresos mensuales de solicitudes ministerios económicos años 2009 y 2010.

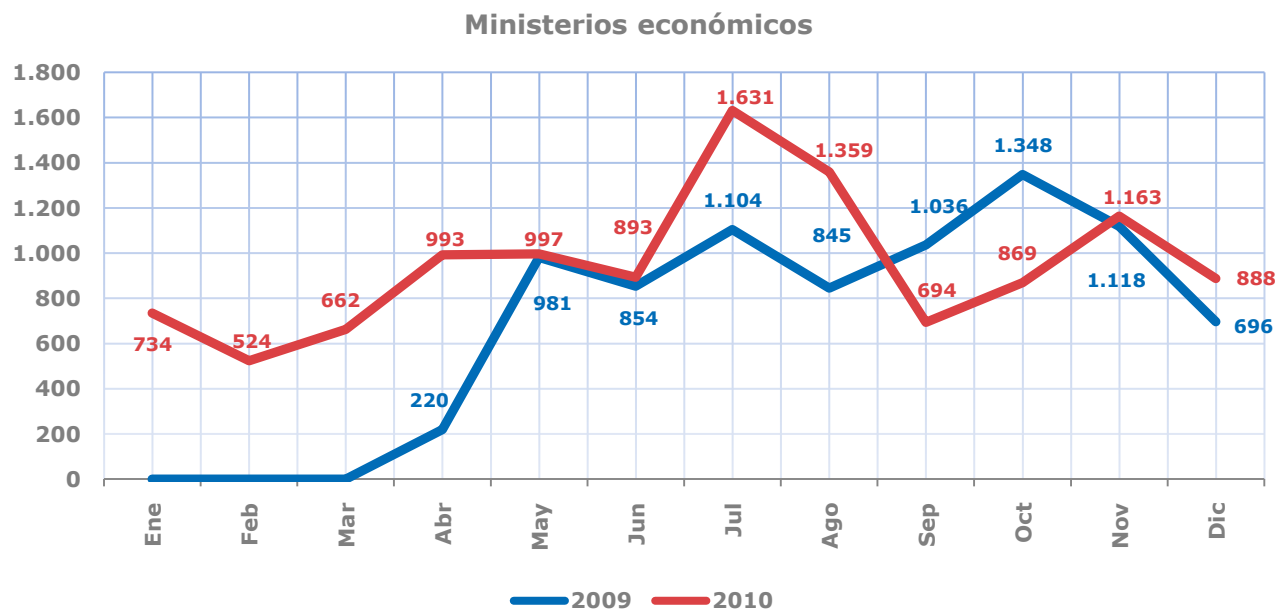
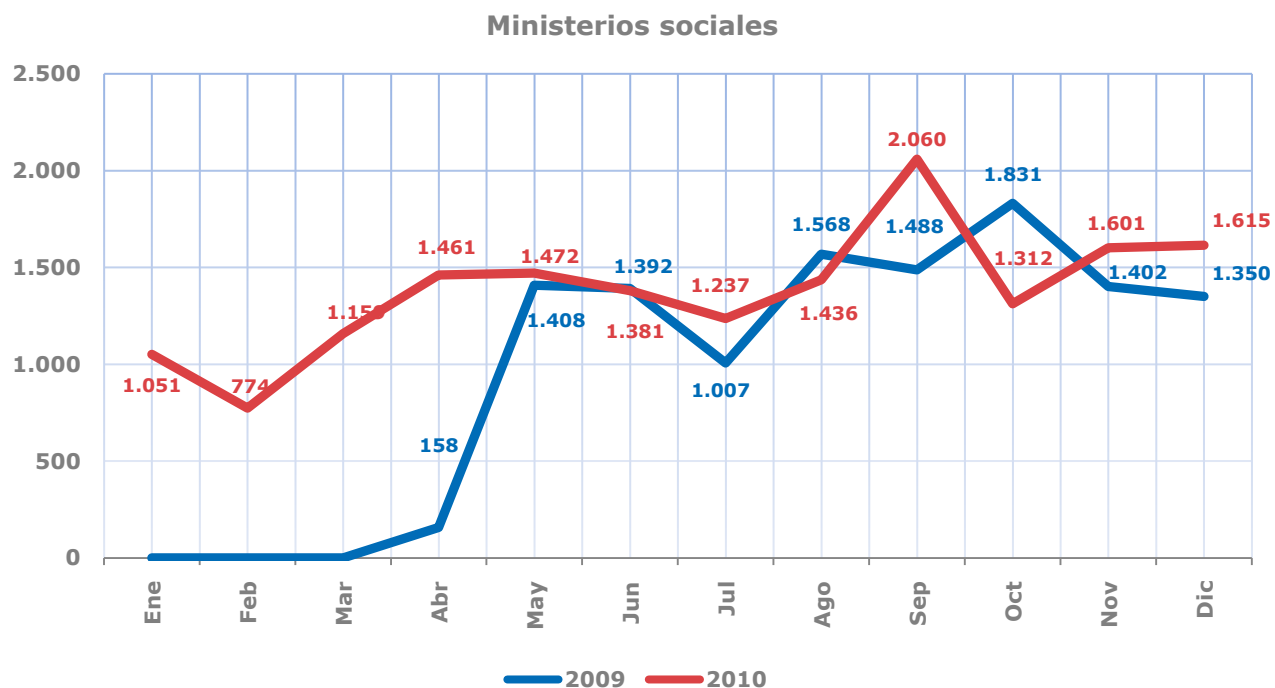


Gráfico 2.4:
Evolución ingresos mensuales de solicitudes ministerios sociales años 2009 y 2010.



3. Ministerios, servicios y organismos más requeridos

a. Ministerios más requeridos

Durante el año 2010, los tres **ministerios más requeridos** han recibido en conjunto un total de **16.017** solicitudes. La **Tabla 3.1**, **Tabla 3.2** y el **Gráfico 3.1** muestran la distribución sobre el total de **35.411** solicitudes.

Tabla 3.1:
Ministerios más requeridos en el año 2010.

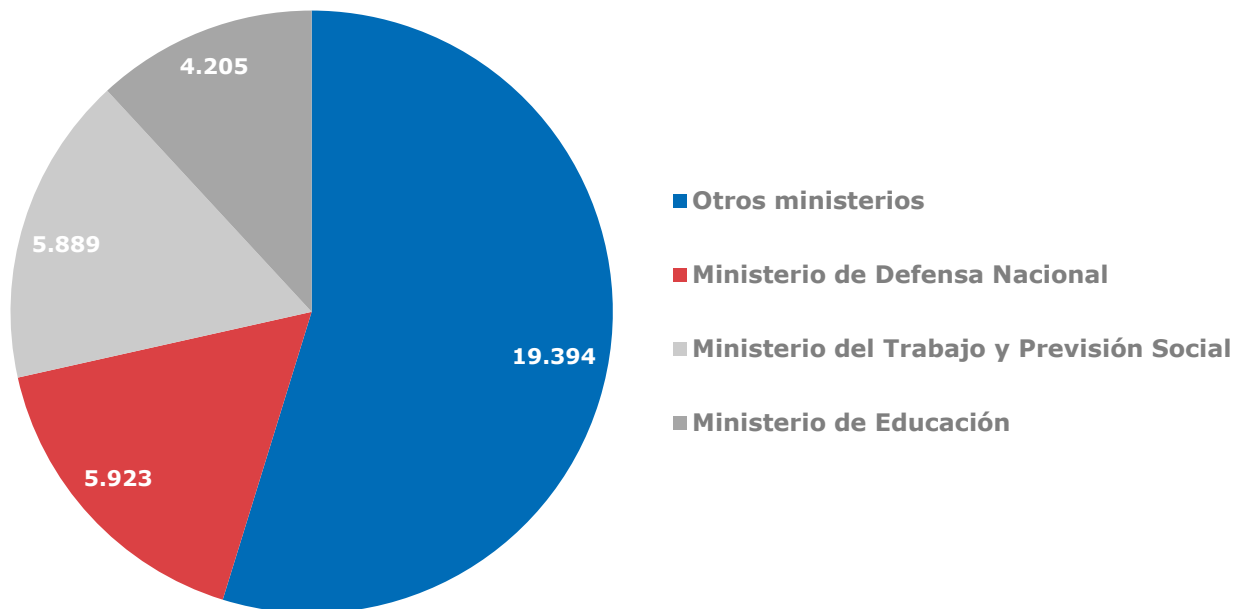
Ranking	Dependencia	Solicitudes año 2010	Participación
1	Ministerio de Defensa Nacional	5.923	16,73%
2	Ministerio del Trabajo y Previsión Social	5.889	16,63%
3	Ministerio de Educación	4.205	11,87%
	Otros ministerios	19.394	54,77%
	Total	35.411	100,00%

Tabla 3.2:
Evolución ministerios más requeridos en el año 2010.

2010	Ene	Feb	Mar	Abr	May	Jun	Jul	Ago	Sep	Oct	Nov	Dic	Total año 2010
Ministerio de Defensa Nacional	446	302	792	493	629	525	515	515	486	428	394	398	5.923
Ministerio del Trabajo y Previsión Social	451	260	434	516	522	521	482	608	566	539	606	384	5.889
Ministerio de Educación	118	140	244	397	404	387	355	439	423	354	492	452	4.205
Otros ministerios	1.295	990	1.252	1.672	1.699	1.507	2.235	1.905	1.799	1.435	1.824	1.781	19.394
Total	2.310	1.692	2.722	3.078	3.254	2.940	3.587	3.467	3.274	2.756	3.316	3.015	35.411



Gráfico 3.1:
Ministerios más requeridos en el año 2010.



b. Servicios u organismos más requeridos

Durante el año 2010, los tres **servicios u organismos más requeridos** han recibido, en conjunto, un total de **12.689** solicitudes. La **Tabla 3.3**, **Tabla 3.4** y el **Gráfico 3.2** muestran la distribución sobre el total de **35.411** solicitudes.

Tabla 3.3:
Servicios u organismos más requeridos en el año 2010.

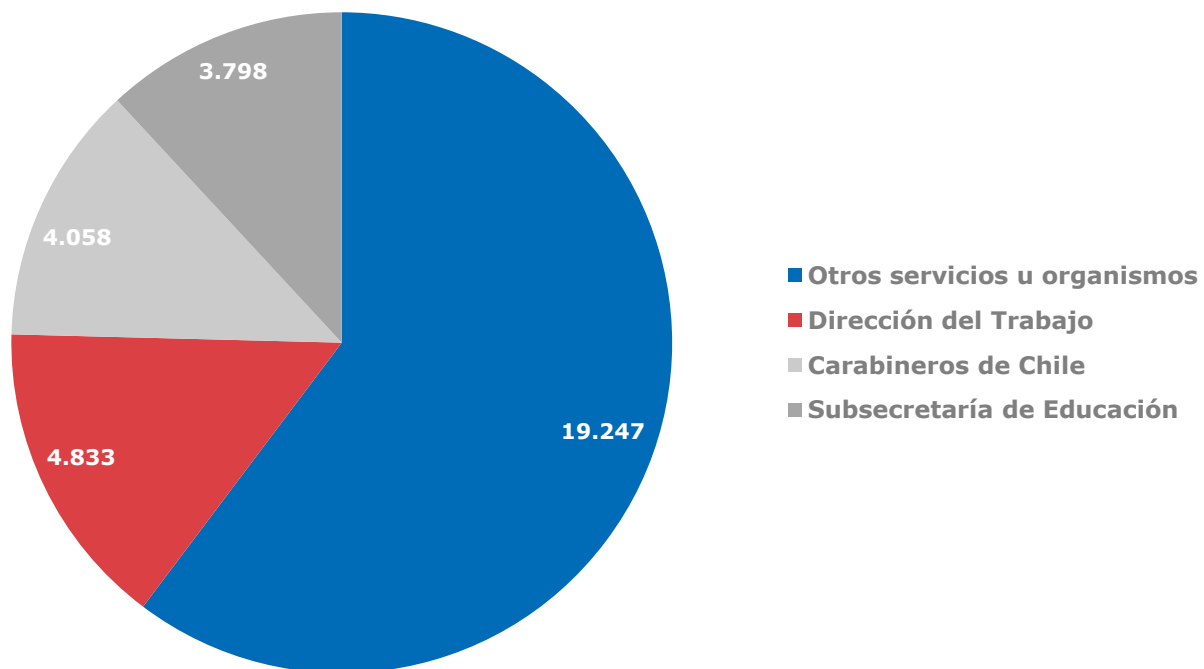
Ranking	Dependencia	Servicio	Solicitudes año 2010	Participación
1	Ministerio del Trabajo y Previsión Social	Dirección del Trabajo	4.833	13,65%
2	Ministerio de Defensa Nacional	Carabineros de Chile	4.058	11,46%
3	Ministerio de Educación	Subsecretaría de Educación	3.798	10,72%
Otros servicios u organismos			22.722	64,17%
Total			35.411	100,00%

Tabla 3.4:
Evolución servicios u organismos más requeridos en el año 2010.

2010	Ene	Feb	Mar	Abr	May	Jun	Jul	Ago	Sep	Oct	Nov	Dic	Total año 2010
Dirección del Trabajo	369	193	358	415	431	441	383	508	479	452	503	301	4.833
Carabineros de Chile	350	273	650	393	448	356	297	319	208	253	242	269	4.058
Subsecretaría de Educación	99	123	216	393	285	354	323	487	386	322	448	362	3.798
Otros servicios u organismos	1.492	1.103	1.498	1.877	2.090	1.789	2.584	2.153	2.201	1.729	2.123	2.083	22.722
Total	2.310	1.692	2.722	3.078	3.254	2.940	3.587	3.467	3.274	2.756	3.316	3.015	35.411



Gráfico 3.2:
Servicios u organismos más requeridos en el año 2010.





ANEXO 1

Informe demográfico de solicitudes de información

Cada formulario, ya sea en versión papel o electrónica, tiene un apartado opcional que permite la recopilación de información demográfica. Entre los datos opcionales solicitados se encuentran: región, edad, género, nacionalidad, nivel educacional, tipo de organización en que participa y ocupación.

A continuación se presentan los resultados de quienes contestaron una o más de las preguntas opcionales. Por lo tanto, este análisis sólo corresponde a la descripción estadística de las preguntas contestadas en que se señaló información opcional. No representa una muestra de la cual se puedan realizar inferencias estadísticamente válidas sobre el universo de **60.091** solicitudes para el período abril 2009 – diciembre 2010.

Al cierre de diciembre de 2010, en **29.290** solicitudes se señaló respuesta al menos a una de las preguntas opcionales. A cada pregunta le corresponde una tabla y su gráfico respectivo, que detallan el número total de respuestas para cada pregunta, los totales, y porcentajes de cada alternativa, según corresponda.

4. Distribución regional de los solicitantes

En la **Tabla 4.1** y el **Gráfico 4.1** se muestra la distribución de las **29.290** solicitudes en que se señaló alguna respuesta en relación al factor **región**.

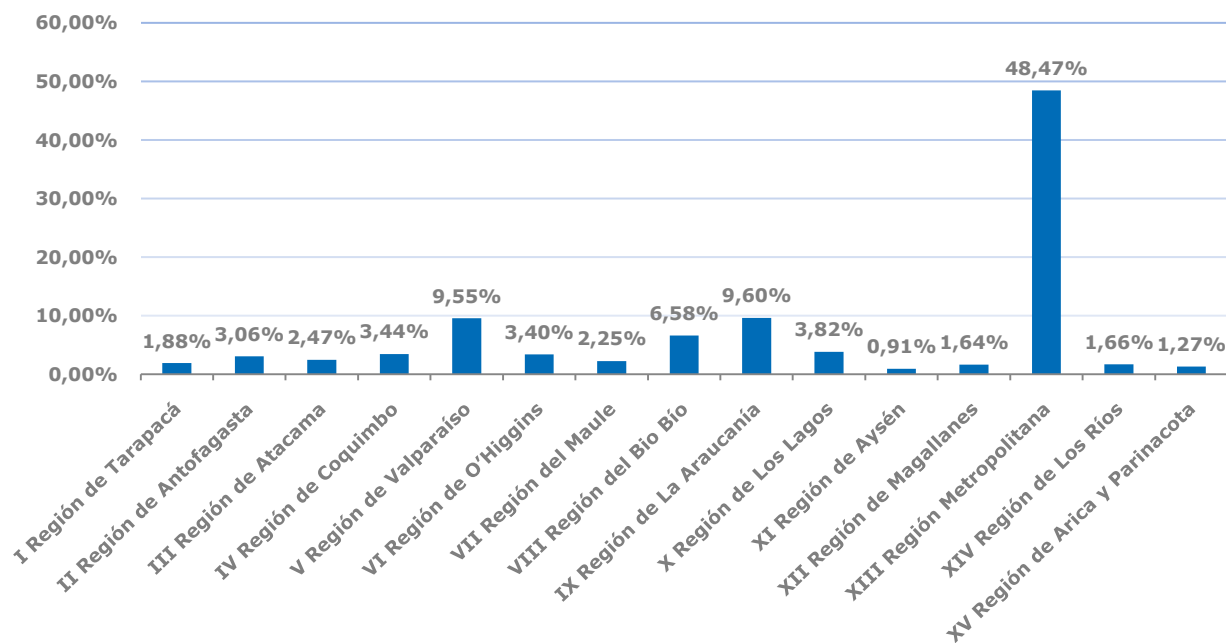
Tabla 4.1:

Distribución regional de los solicitantes a la fecha (período abril 2009 – diciembre 2010).

Región	Cantidad	Participación
I Región de Tarapacá	550	1,88%
II Región de Antofagasta	895	3,06%
III Región de Atacama	724	2,47%
IV Región de Coquimbo	1.008	3,44%
V Región de Valparaíso	2.798	9,55%
VI Región de O'Higgins	995	3,40%
VII Región del Maule	658	2,25%
VIII Región del Bio Bío	1.927	6,58%
IX Región de La Araucanía	2.812	9,60%
X Región de Los Lagos	1.119	3,82%
XI Región de Aysén	267	0,91%
XII Región de Magallanes	480	1,64%
XIII Región Metropolitana	14.197	48,47%
XIV Región de Los Ríos	487	1,66%
XV Región de Arica y Parinacota	373	1,27%
Total	29.290	100,00%

Gráfico 4.1:

Distribución regional de los solicitantes a la fecha (período abril 2009 – diciembre 2010).



5. Distribución etaria de los solicitantes

En la **Tabla 5.1** y el **Gráfico 5.1** se muestra la distribución de las **13.405** solicitudes en que se señaló alguna respuesta en relación al factor **rango de edad**.

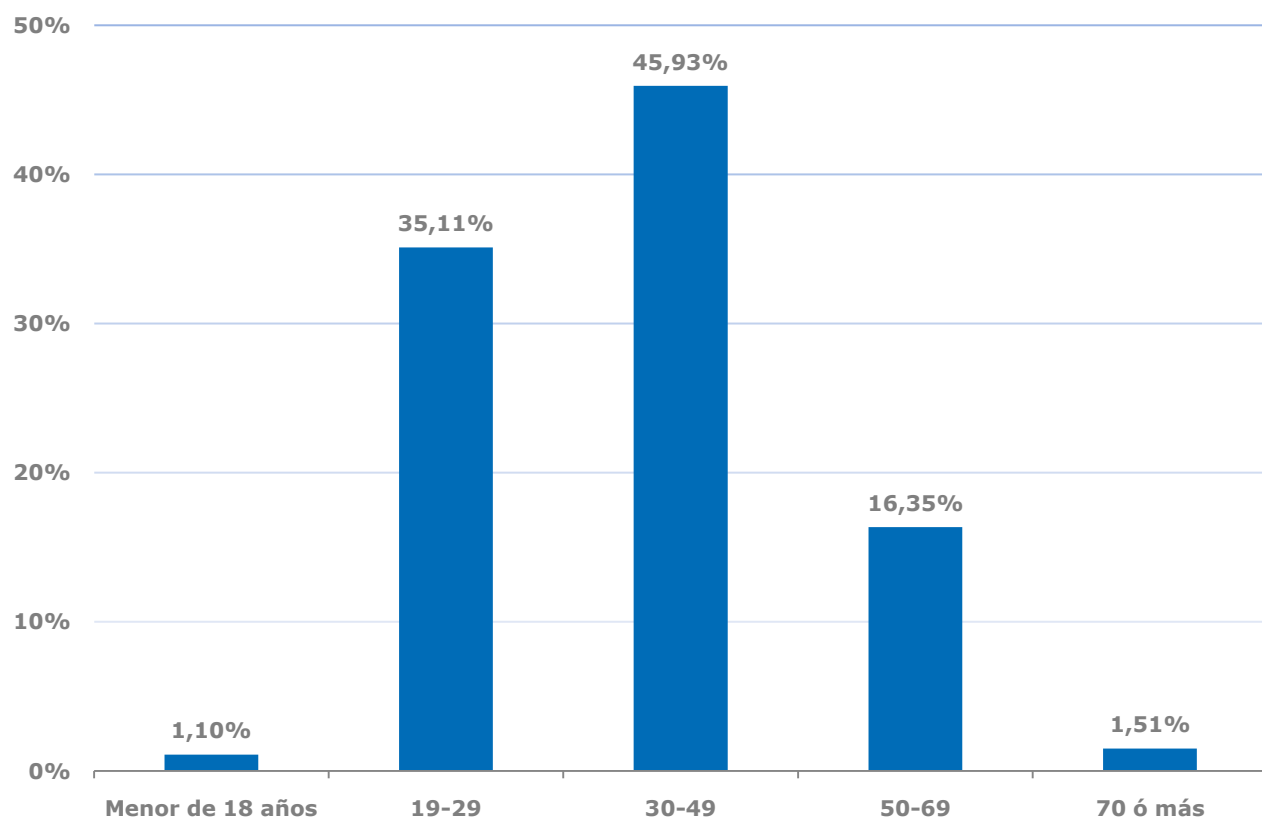
Tabla 5.1:

Distribución etaria de los solicitantes a la fecha (período abril 2009 – diciembre 2010).

Rango de edad	Cantidad	Participación
Menor de 18 años	147	1,10%
19-29	4.707	35,11%
30-49	6.157	45,93%
50-69	2.192	16,35%
70 ó superior	202	1,51%
Total	13.405	100,00%

Gráfico 5.1:

Distribución etaria de los solicitantes a la fecha (período abril 2009 – diciembre 2010).



6. Distribución por género de los solicitantes

En la **Tabla 6.1** y el **Gráfico 6.1** se muestra la distribución de las **15.843** solicitudes en que se señaló alguna respuesta en relación al factor **género**.

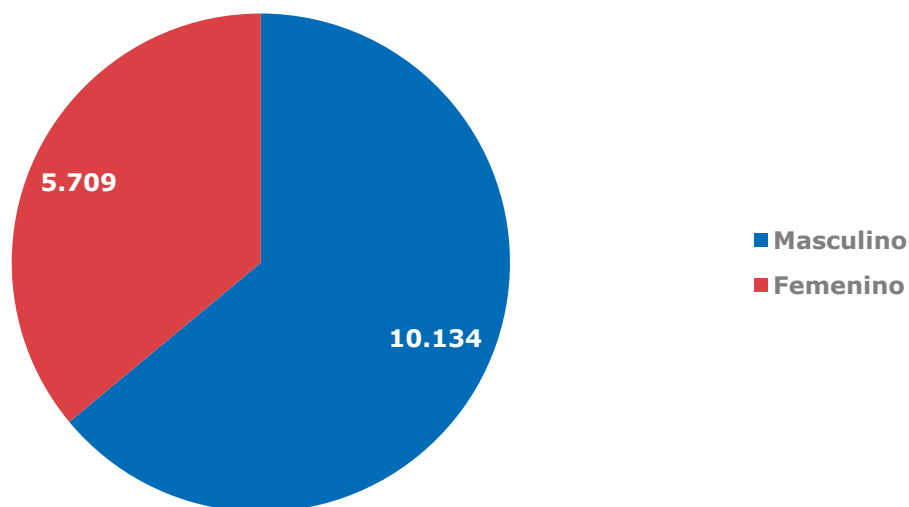
Tabla 6.1:

Distribución por género de los solicitantes a la fecha (período abril 2009 – diciembre 2010).

Género	Cantidad	Participación
Masculino	10.134	63,97%
Femenino	5.709	36,03%
Total	15.843	100,00%

Gráfico 6.1:

Distribución por género de los solicitantes a la fecha (período abril 2009 – diciembre 2010).



7. Distribución por nacionalidad de los solicitantes

En la **Tabla 7.1** y el **Gráfico 7.1** se muestra la distribución de las **14.532** solicitudes en que se señaló alguna respuesta en relación al factor **nacionalidad**.

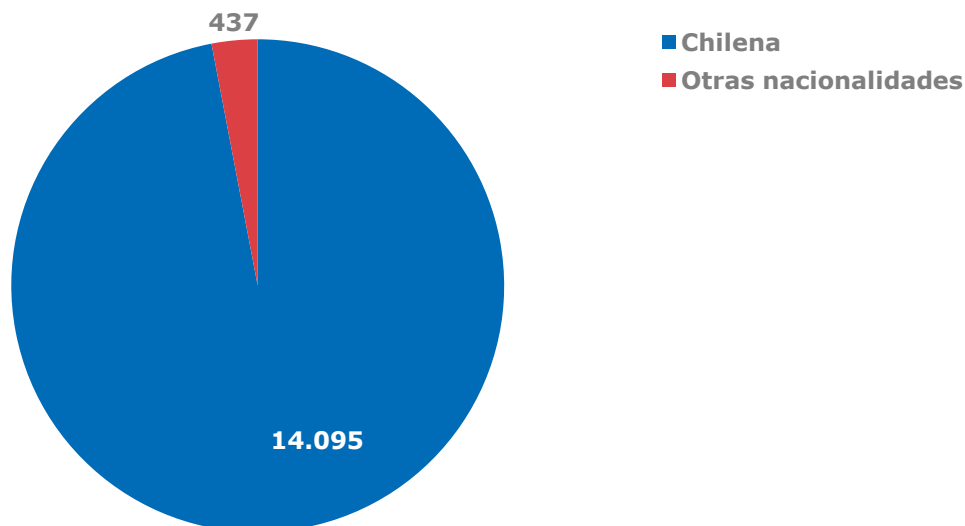
Tabla 7.1:

Distribución por nacionalidad de los solicitantes a la fecha (período abril 2009 – diciembre 2010).

Nacionalidad	Cantidad	Participación
Chilena	14.095	96,99%
Otras nacionalidades	437	3,01%
Total	14.532	100,00%

Gráfico 7.1:

Distribución nacionalidad de los solicitantes a la fecha (período abril 2009 – diciembre 2010).



8. Distribución por escolaridad de los solicitantes

En la **Tabla 8.1** y el **Gráfico 8.1** se muestra la distribución de las **12.748** solicitudes en que se señaló alguna respuesta en relación al factor **escolaridad**.

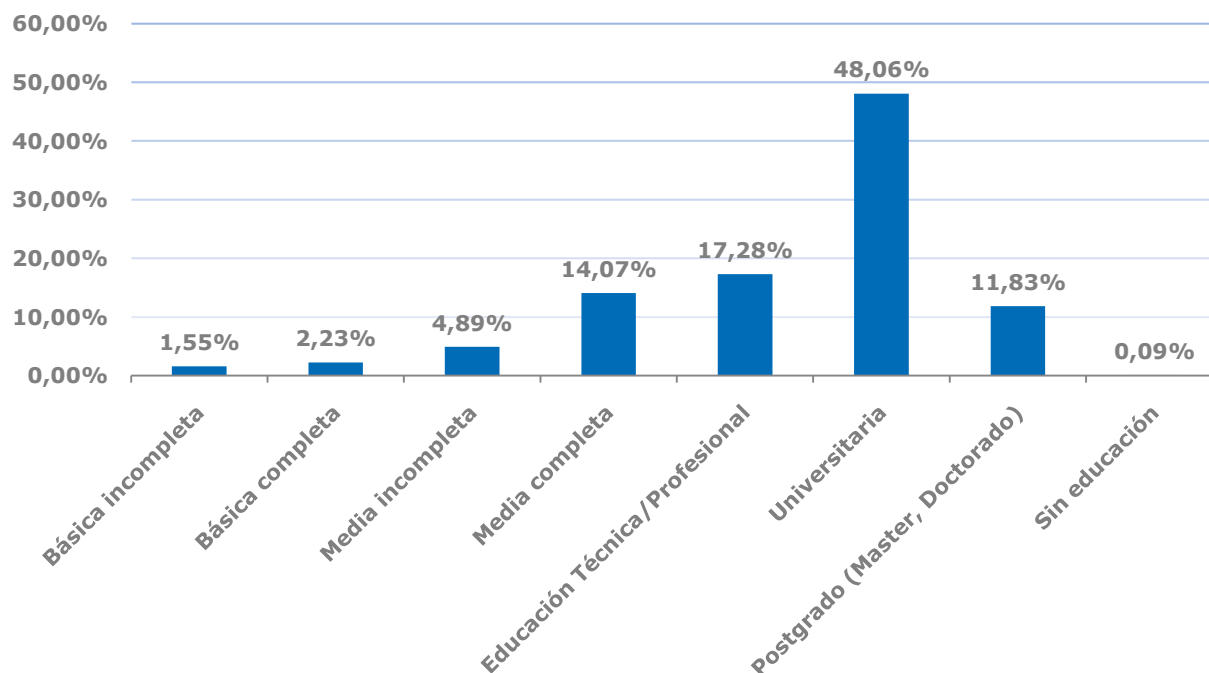
Tabla 8.1:

Distribución por escolaridad de los solicitantes a la fecha (período abril 2009 – diciembre 2010).

Nivel educacional	Cantidad	Participación
Básica incompleta	198	1,55%
Básica completa	284	2,23%
Media incompleta	623	4,89%
Media completa	1.793	14,07%
Educación Técnica/Profesional	2.203	17,28%
Universitaria	6.127	48,06%
Postgrado (Master, Doctorado)	1.508	11,83%
Sin educación	12	0,09%
Total	12.748	100,00%

Gráfico 8.1:

Distribución por escolaridad de los solicitantes a la fecha (período abril 2009 – diciembre 2010).



9. Distribución por tipo de organización en que participan los solicitantes

En la **Tabla 9.1** y el **Gráfico 9.1** se muestra la distribución de las **8.204** solicitudes en que se señaló alguna respuesta en relación al factor **organización**.

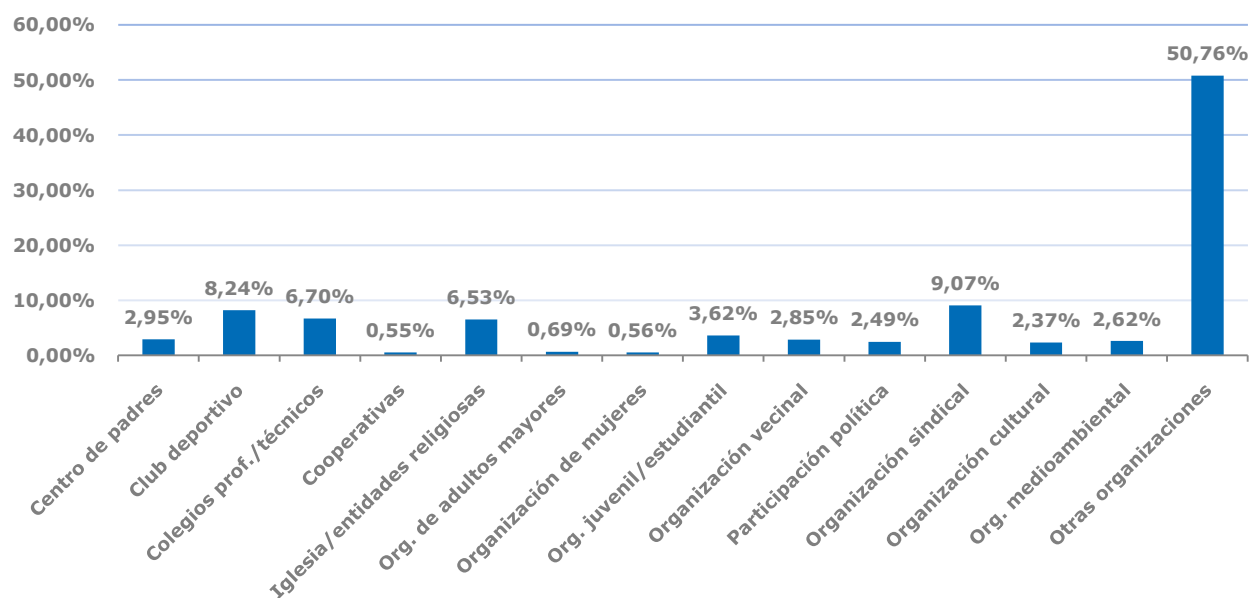
Tabla 9.1:

Distribución por tipo de organización en que participan los solicitantes a la fecha (período abril 2009 – diciembre 2010).

Organización	Cantidad	Participación
Centro de padres	242	2,95%
Club deportivo	676	8,24%
Colegios profesionales/técnicos	550	6,70%
Cooperativas	45	0,55%
Iglesia/entidades religiosas	536	6,53%
Organización de adultos mayores	57	0,69%
Organización de mujeres	46	0,56%
Organización juvenil/estudiantil	297	3,62%
Organización vecinal	234	2,85%
Participación política	204	2,49%
Organización sindical	744	9,07%
Organización cultural	194	2,37%
Organización medioambiental	215	2,62%
Otras organizaciones	4.164	50,76%
Total	8.204	100,00%

Gráfico 9.1:

Distribución por tipo de organización en que participan los solicitantes a la fecha (período abril 2009 – diciembre 2010).



10. Distribución por ocupación de los solicitantes

En la **Tabla 10.1** y el **Gráfico 10.1** se muestra la distribución de las **9.124** solicitudes en que se señaló alguna respuesta en relación al factor **ocupación**.

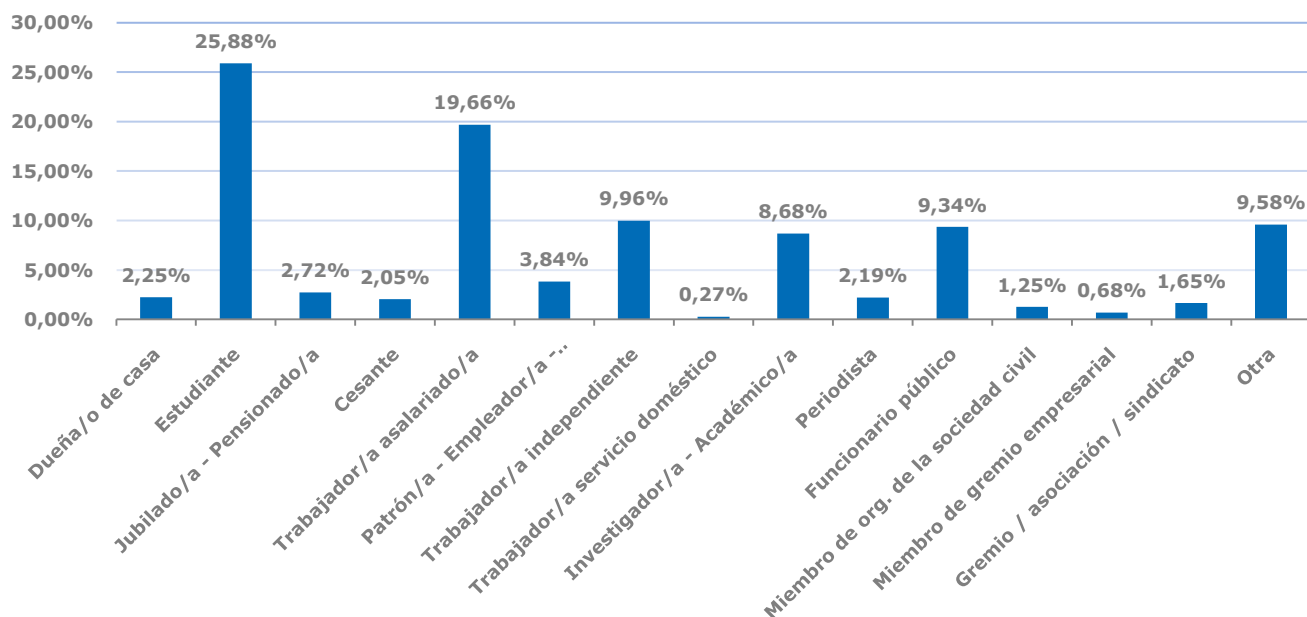
Tabla 10.1:

Distribución por ocupación de los solicitantes a la fecha (período abril 2009 – diciembre 2010).

Ocupación	Cantidad	Participación
Dueña/o de casa	205	2,25%
Estudiante	2.361	25,88%
Jubilado/a - Pensionado/a	248	2,72%
Cesante	187	2,05%
Trabajador/a asalariado/a	1.794	19,66%
Patrón/a - Empleador/a - Empresario/a	350	3,84%
Trabajador/a independiente	909	9,96%
Trabajador/a servicio doméstico	25	0,27%
Investigador/a - Académico/a	792	8,68%
Periodista	200	2,19%
Funcionario público	852	9,34%
Miembro de organización de la sociedad civil	114	1,25%
Miembro de gremio empresarial	62	0,68%
Miembro de gremio/asociación/sindicato	151	1,65%
Otra	874	9,58%
Total	9.124	100,00%

Gráfico 10.1:

Distribución por ocupación de los solicitantes a la fecha (período abril 2009 – diciembre 2010).



ANEXO 2

Listado de servicios u organismos

A partir del año 2011 el total de servicios considerados en el monitoreo que realiza la Comisión de Probidad y Transparencia sobre solicitudes de acceso a información pública, aumenta a 344.

La Ley N° 20.319, publicada en diciembre de 2008, posterga hasta el 31 de enero de 2010 la autogestión en red de los hospitales públicos, con lo que se incorporan 57 hospitales en los registros de medición de requerimientos de información.

La Ley N° 20.417, publicada en enero de 2010, crea el Ministerio del Medio Ambiente y se incorporan los siguientes servicios:

- Subsecretaría del Medio Ambiente.
- Superintendencia del Medio Ambiente.
- Servicio de Evaluación Ambiental.

La Ley N° 20.423, publicada en febrero de 2010, crea el siguiente servicio en el Ministerio de Economía, Fomento y Turismo:

- Subsecretaría de Turismo.

La Ley N° 20.424 publicada en febrero de 2010 crea los siguientes servicios en el Ministerio de Defensa Nacional:

- Subsecretaría de Defensa.
- Subsecretaría para las Fuerzas Armadas.
- Estado Mayor Conjunto.

Tabla 11.1:
Listado de servicios u organismos monitoreados año 2011.

Dependencia	Servicio u organismo	Dependencia	Servicio u organismo
Presidencia de la República	Presidencia de la República	Ministerio del Trabajo y Previsión Social	Subsecretaría del Trabajo
Ministerio del Interior	Subsecretaría del Interior	Ministerio del Trabajo y Previsión Social	Subsecretaría de Previsión Social
Ministerio del Interior	Subsecretaría de Desarrollo Regional	Ministerio del Trabajo y Previsión Social	Dirección del Trabajo
Ministerio del Interior	Agencia Nacional de Inteligencia	Ministerio del Trabajo y Previsión Social	Dirección General de Crédito Prendario
Ministerio del Interior	Oficina Nacional de Emergencia	Ministerio del Trabajo y Previsión Social	Instituto de Previsión Social
Ministerio del Interior	Servicio de Gobierno Interior	Ministerio del Trabajo y Previsión Social	Instituto de Seguridad Laboral
Ministerio del Interior	Servicio Electoral	Ministerio del Trabajo y Previsión Social	Servicio Nacional de Capacitación y Empleo
Ministerio del Interior	Intendencia Arica y Parinacota	Ministerio del Trabajo y Previsión Social	Superintendencia de Pensiones
Ministerio del Interior	Intendencia de Antofagasta	Ministerio del Trabajo y Previsión Social	Superintendencia de Seguridad Social
Ministerio del Interior	Intendencia de Atacama	Ministerio del Trabajo y Previsión Social	Comisión del Sistema Nacional de Certificación de Competencias Laborales
Ministerio del Interior	Intendencia de Aysén	Ministerio de Obras Públicas	Subsecretaría de Obras Públicas
Ministerio del Interior	Intendencia de Coquimbo	Ministerio de Obras Públicas	Dirección General de Obras Públicas
Ministerio del Interior	Intendencia de la Araucanía	Ministerio de Obras Públicas	Dirección de Contabilidad y Finanzas
Ministerio del Interior	Intendencia de Los Lagos	Ministerio de Obras Públicas	Dirección de Aeropuertos
Ministerio del Interior	Intendencia de Los Ríos	Ministerio de Obras Públicas	Dirección de Arquitectura
Ministerio del Interior	Intendencia de Magallanes	Ministerio de Obras Públicas	Dirección General de Aguas
Ministerio del Interior	Intendencia de O'Higgins	Ministerio de Obras Públicas	Dirección de Obras Hidráulicas
Ministerio del Interior	Intendencia de Tarapacá	Ministerio de Obras Públicas	Dirección de Obras Portuarias
Ministerio del Interior	Intendencia de Valparaíso	Ministerio de Obras Públicas	Dirección de Planeamiento
Ministerio del Interior	Intendencia del Bío Bío	Ministerio de Obras Públicas	Dirección de Vialidad
Ministerio del Interior	Intendencia del Maule	Ministerio de Obras Públicas	Superintendencia de Servicios Sanitarios
Ministerio del Interior	Intendencia Metropolitana	Ministerio de Obras Públicas	Instituto Nacional de Hidráulica
Ministerio del Interior	Gobernación de Arica	Ministerio de Obras Públicas	Fiscalía MOP
Ministerio del Interior	Gobernación de Parinacota	Ministerio de Transportes y Telecomunicaciones	Subsecretaría de Transportes
Ministerio del Interior	Gobernación de Iquique	Ministerio de Transportes y Telecomunicaciones	Subsecretaría de Telecomunicaciones
Ministerio del Interior	Gobernación de Tamarugal	Ministerio de Transportes y Telecomunicaciones	Junta de Aeronáutica Civil
Ministerio del Interior	Gobernación de Antofagasta	Ministerio de Salud	Subsecretaría de Salud Pública
Ministerio del Interior	Gobernación de El Loa	Ministerio de Salud	Subsecretaría de Redes Asistenciales
Ministerio del Interior	Gobernación de Tocopilla	Ministerio de Salud	Central de Abastecimiento del Sistema Nacional de Servicios de Salud
Ministerio del Interior	Gobernación de Chañaral	Ministerio de Salud	Fondo Nacional de Salud
Ministerio del Interior	Gobernación de Copiapó	Ministerio de Salud	Instituto de Salud Pública
Ministerio del Interior	Gobernación de Huasco	Ministerio de Salud	Superintendencia de Salud
Ministerio del Interior	Gobernación de Elqui	Ministerio de Salud	Servicio de Salud Metropolitano Central



Dependencia	Servicio u organismo	Dependencia	Servicio u organismo
Ministerio del Interior	Gobernación de Limarí	Ministerio de Salud	Servicio de Salud Metropolitano Norte
Ministerio del Interior	Gobernación de Choapa	Ministerio de Salud	Servicio de Salud Metropolitano Occidente
Ministerio del Interior	Gobernación de Petorca	Ministerio de Salud	Servicio de Salud Metropolitano Oriente
Ministerio del Interior	Gobernación de Valparaíso	Ministerio de Salud	Servicio de Salud Metropolitano Sur
Ministerio del Interior	Gobernación de San Felipe	Ministerio de Salud	Servicio de Salud Metropolitano Sur Oriente
Ministerio del Interior	Gobernación de Los Andes	Ministerio de Salud	Hospital Padre Hurtado
Ministerio del Interior	Gobernación de Quillota	Ministerio de Salud	Centro de Referencia de Salud de Peñalolén Cordillera Oriente
Ministerio del Interior	Gobernación de San Antonio	Ministerio de Salud	Centro de Referencia de Salud de Maipú
Ministerio del Interior	Gobernación de Isla de Pascua	Ministerio de Salud	Servicio de Salud Arica
Ministerio del Interior	Gobernación de Cachapoal	Ministerio de Salud	Servicio de Salud Iquique
Ministerio del Interior	Gobernación de Colchagua	Ministerio de Salud	Servicio de Salud Antofagasta
Ministerio del Interior	Gobernación de Cardenal Caro	Ministerio de Salud	Servicio de Salud Atacama
Ministerio del Interior	Gobernación de Curicó	Ministerio de Salud	Servicio de Salud Coquimbo
Ministerio del Interior	Gobernación de Talca	Ministerio de Salud	Servicio de Salud Aconcagua
Ministerio del Interior	Gobernación de Linares	Ministerio de Salud	Servicio de Salud Valparaíso - San Antonio
Ministerio del Interior	Gobernación de Cauquenes	Ministerio de Salud	Servicio de Salud Viña del Mar - Quillota
Ministerio del Interior	Gobernación de Ñuble	Ministerio de Salud	Servicio de Salud O' Higgins
Ministerio del Interior	Gobernación de Bío Bío	Ministerio de Salud	Servicio de Salud Maule
Ministerio del Interior	Gobernación de Concepción	Ministerio de Salud	Servicio de Salud Ñuble
Ministerio del Interior	Gobernación de Arauco	Ministerio de Salud	Servicio de Salud Concepción
Ministerio del Interior	Gobernación de Malleco	Ministerio de Salud	Servicio de Salud Talcahuano
Ministerio del Interior	Gobernación de Cautín	Ministerio de Salud	Servicio de Salud Bío Bío
Ministerio del Interior	Gobernación de Valdivia	Ministerio de Salud	Servicio de Salud Arauco
Ministerio del Interior	Gobernación de Ranco	Ministerio de Salud	Servicio de Salud Araucanía Norte
Ministerio del Interior	Gobernación de Osorno	Ministerio de Salud	Servicio de Salud Araucanía Sur
Ministerio del Interior	Gobernación de Llanquihue	Ministerio de Salud	Servicio de Salud Valdivia
Ministerio del Interior	Gobernación de Chiloé	Ministerio de Salud	Servicio de Salud Osorno
Ministerio del Interior	Gobernación de Palena	Ministerio de Salud	Servicio de Salud de Chiloé
Ministerio del Interior	Gobernación de Coyhaique	Ministerio de Salud	Servicio de Salud Aysén
Ministerio del Interior	Gobernación de Puerto Aysén	Ministerio de Salud	Servicio de Salud del Reloncaví
Ministerio del Interior	Gobernación de General Carrera	Ministerio de Salud	Servicio de Salud Magallanes
Ministerio del Interior	Gobernación de Capitán Prat	Ministerio de Salud	Secretaría Regional Ministerial de Arica y Parinacota
Ministerio del Interior	Gobernación de Última Esperanza	Ministerio de Salud	Secretaría Regional Ministerial de Tarapacá
Ministerio del Interior	Gobernación de Magallanes	Ministerio de Salud	Secretaría Regional Ministerial de Antofagasta
Ministerio del Interior	Gobernación de Tierra del Fuego	Ministerio de Salud	Secretaría Regional Ministerial de Atacama
Ministerio del Interior	Gobernación de la Antártica Chilena	Ministerio de Salud	Secretaría Regional Ministerial de Coquimbo



Dependencia	Servicio u organismo	Dependencia	Servicio u organismo
Ministerio del Interior	Gobernación de Chacabuco	Ministerio de Salud	Secretaría Regional Ministerial de Valparaíso
Ministerio del Interior	Gobernación de Cordillera	Ministerio de Salud	Secretaría Regional Ministerial Metropolitana de Santiago
Ministerio del Interior	Gobernación de Maipo	Ministerio de Salud	Secretaría Regional Ministerial de O'Higgins
Ministerio del Interior	Gobernación de Talagante	Ministerio de Salud	Secretaría Regional Ministerial del Maule
Ministerio del Interior	Gobernación de Melipilla	Ministerio de Salud	Secretaría Regional Ministerial del Bío Bío
Ministerio del Interior	Gobierno Regional de Arica y Parinacota	Ministerio de Salud	Secretaría Regional Ministerial de La Araucanía
Ministerio del Interior	Gobierno Regional de Tarapacá	Ministerio de Salud	Secretaría Regional Ministerial de Los Ríos
Ministerio del Interior	Gobierno Regional de Antofagasta	Ministerio de Salud	Secretaría Regional Ministerial de Los Lagos
Ministerio del Interior	Gobierno Regional de Atacama	Ministerio de Salud	Secretaría Regional Ministerial de Aysén
Ministerio del Interior	Gobierno Regional de Coquimbo	Ministerio de Salud	Secretaría Regional Ministerial de Magallanes y Antártica Chilena
Ministerio del Interior	Gobierno Regional de Valparaíso	Ministerio de Salud	Hospital de San Camilo
Ministerio del Interior	Gobierno Regional Metropolitano de Santiago	Ministerio de Salud	Hospital Leonardo Guzmán de Antofagasta
Ministerio del Interior	Gobierno Regional de O'Higgins	Ministerio de Salud	Hospital de Victoria
Ministerio del Interior	Gobierno Regional del Maule	Ministerio de Salud	Hospital Mauricio heyeremann de Angol
Ministerio del Interior	Gobierno Regional del Bío Bío	Ministerio de Salud	Hospital Juan Noé de Arica
Ministerio del Interior	Gobierno Regional de La Araucanía	Ministerio de Salud	Hospital Regional de Coyhaique
Ministerio del Interior	Gobierno Regional de Los Ríos	Ministerio de Salud	Hospital Víctor Ríos Ruiz de Los Angeles
Ministerio del Interior	Gobierno Regional de Los Lagos	Ministerio de Salud	Hospital Dr. Augusto Riffart de Castro
Ministerio del Interior	Gobierno Regional de Aysén	Ministerio de Salud	Hospital San Jose de Coronel
Ministerio del Interior	Gobierno Regional de Magallanes y Antártica Chilena	Ministerio de Salud	Hospital de Lota
Ministerio del Interior	Gobernación de Marga Marga	Ministerio de Salud	Hospital Guillermo Grant Benavente de Concepción
Ministerio de Relaciones Exteriores	Subsecretaría de Relaciones Exteriores	Ministerio de Salud	Hospital de Ovalle
Ministerio de Relaciones Exteriores	Dirección General de Relaciones Económicas Internacionales	Ministerio de Salud	Hospital La Serena
Ministerio de Relaciones Exteriores	Dirección Nacional de Fronteras y Límites del Estado	Ministerio de Salud	Hospital San Pablo de Coquimbo
Ministerio de Relaciones Exteriores	Agencia de Cooperación Internacional	Ministerio de Salud	Hospital Ernesto Torres de Iquique
Ministerio de Relaciones Exteriores	Instituto Antártico Chileno	Ministerio de Salud	HUAP Posta central
Ministerio de Defensa Nacional	Subsecretaría de Defensa	Ministerio de Salud	Hospital San Borja Arriarán
Ministerio de Defensa Nacional	Subsecretaría para las Fuerzas Armadas	Ministerio de Salud	Hospital San José
Ministerio de Defensa Nacional	Estado Mayor Conjunto	Ministerio de Salud	Hospital Roberto del Río
Ministerio de Defensa Nacional	Subsecretaría de Defensa	Ministerio de Salud	Hospital Félix Bulnes
Ministerio de Defensa Nacional	Subsecretaría para las Fuerzas Armadas	Ministerio de Salud	Hospital de Melipilla
Ministerio de Defensa Nacional	Subsecretaría de Guerra	Ministerio de Salud	Hospital San Juan de Dios
Ministerio de Defensa Nacional	Subsecretaría de Marina	Ministerio de Salud	Instituto Pedro Aguirre Cerda
Ministerio de Defensa Nacional	Subsecretaría de Aviación	Ministerio de Salud	Instituto de Neurocirugía
Ministerio de Defensa Nacional	Subsecretaría de Carabineros	Ministerio de Salud	Instituto Nacional de Geriatría
Ministerio de Defensa Nacional	Subsecretaría de Investigaciones	Ministerio de Salud	Hospital Del Salvador



Dependencia	Servicio u organismo	Dependencia	Servicio u organismo
Ministerio de Defensa Nacional	Ejército de Chile	Ministerio de Salud	Hospital Barros Luco
Ministerio de Defensa Nacional	Armada de Chile	Ministerio de Salud	Hospital Sótero del Río
Ministerio de Defensa Nacional	Fuerza Aérea de Chile	Ministerio de Salud	Hospital Lautaro Navarro de Punta Arenas
Ministerio de Defensa Nacional	Carabineros de Chile	Ministerio de Salud	Hospital de Curicó
Ministerio de Defensa Nacional	Policía de Investigaciones	Ministerio de Salud	Hospital de Linares
Ministerio de Defensa Nacional	Dirección Administrativa	Ministerio de Salud	Hospital Regional de Talca
Ministerio de Defensa Nacional	Defensa Civil de Chile	Ministerio de Salud	Hospital de San Carlos
Ministerio de Defensa Nacional	Dirección General de Movilización Nacional	Ministerio de Salud	Hospital San Juan de Dios de San Fernando
Ministerio de Defensa Nacional	Dirección General del Territorio Marítimo y Marina Mercante	Ministerio de Salud	Hospital Regional de Rancagua
Ministerio de Defensa Nacional	Caja de Previsión de la Defensa Nacional	Ministerio de Salud	Hospital de Osorno
Ministerio de Defensa Nacional	Dirección de Previsión de Carabineros de Chile	Ministerio de Salud	Hospital de Puerto Montt
Ministerio de Defensa Nacional	Instituto Geográfico Militar	Ministerio de Salud	Hospital de Tomé
Ministerio de Defensa Nacional	Servicio Aerofotogramétrico FACH	Ministerio de Salud	Hospital de Las Higueras
Ministerio de Defensa Nacional	Servicio Hidrográfico y Oceanográfico de la Armada	Ministerio de Salud	Hospital Base de Valdivia
Ministerio de Defensa Nacional	Dirección General de Aeronáutica Civil	Ministerio de Salud	Hospital Claudio Vicuña de San Antonio
Ministerio de Hacienda	Subsecretaría de Hacienda	Ministerio de Salud	Hospital Carlos Van Büren
Ministerio de Hacienda	Dirección de Presupuestos	Ministerio de Salud	Hospital Eduardo Pereira de Valparaíso
Ministerio de Hacienda	Tesorería General de la República	Ministerio de Salud	Hospital de Quilpué
Ministerio de Hacienda	Dirección Nacional del Servicio Civil	Ministerio de Salud	Hospital Gustavo Fricke
Ministerio de Hacienda	Unidad de Análisis Financiero	Ministerio de Salud	Hospital San Martín de Quillota
Ministerio de Hacienda	Servicio de Impuestos Internos	Ministerio de Salud	Instituto Psiquiátrico
Ministerio de Hacienda	Servicio Nacional de Aduanas	Ministerio de Salud	Hospital San Juan de Dios de Los Andes
Ministerio de Hacienda	Superintendencia de Bancos e Instituciones Financieras	Ministerio de Salud	Hospital Exequiel González
Ministerio de Hacienda	Superintendencia de Valores y Seguros	Ministerio de Salud	Hospital El Pino
Ministerio de Hacienda	Dirección de Compras y Contratación Pública	Ministerio de Salud	Hospital Herminda Martín
Ministerio de Hacienda	Superintendencia de Casinos de Juego	Ministerio de Salud	Instituto Nacional del Tórax
Ministerio de Hacienda	Consejo de Defensa del Estado	Ministerio de Salud	Hospital Luis Tisné
Ministerio Secretaría General de la Presidencia	Subsecretaría General de la Presidencia	Ministerio de Salud	Instituto Traumatológico
Ministerio Secretaría General de la Presidencia	Servicio Nacional del Adulto Mayor	Ministerio de Salud	Instituto Nacional del Cáncer
Ministerio Secretaría General de Gobierno	Subsecretaría General de Gobierno	Ministerio de Salud	Hospital Luis Calvo Mackenna
Ministerio Secretaría General de Gobierno	Instituto Nacional del Deporte	Ministerio de Salud	Hospital Dr. Hernán Henríquez Aravena de Temuco
Ministerio Secretaría General de Gobierno	Consejo Nacional de Televisión	Ministerio de Vivienda y Urbanismo	Subsecretaría de Vivienda y Urbanismo
Ministerio de Economía, Fomento y Turismo	Subsecretaría de Economía	Ministerio de Vivienda y Urbanismo	SERVIU Región de Tarapacá
Ministerio de Economía, Fomento y Turismo	Subsecretaría de Pesca	Ministerio de Vivienda y Urbanismo	SERVIU Región de Antofagasta
Ministerio de Economía, Fomento y Turismo	Comité de Inversiones Extranjeras	Ministerio de Vivienda y Urbanismo	SERVIU Región de Atacama
Ministerio de Economía, Fomento y Turismo	Corporación de Fomento para la Producción	Ministerio de Vivienda y Urbanismo	SERVIU Región de Coquimbo



Dependencia	Servicio u organismo	Dependencia	Servicio u organismo
Ministerio de Economía, Fomento y Turismo	Fiscalía Nacional Económica	Ministerio de Vivienda y Urbanismo	SERVIU Región de Valparaíso
Ministerio de Economía, Fomento y Turismo	Instituto Nacional de Estadísticas	Ministerio de Vivienda y Urbanismo	SERVIU Región Metropolitana de Santiago
Ministerio de Economía, Fomento y Turismo	Servicio Nacional de Turismo	Ministerio de Vivienda y Urbanismo	SERVIU Región del Libertador Bernardo O'Higgins
Ministerio de Economía, Fomento y Turismo	Servicio Nacional del Consumidor	Ministerio de Vivienda y Urbanismo	SERVIU Región del Maule
Ministerio de Economía, Fomento y Turismo	Servicio Nacional de Pesca	Ministerio de Vivienda y Urbanismo	SERVIU Región del Bío Bío
Ministerio de Economía, Fomento y Turismo	Subsecretaría de Turismo	Ministerio de Vivienda y Urbanismo	SERVIU Región de la Araucanía
Ministerio de Economía, Fomento y Turismo	Instituto Nacional de Propiedad Industrial	Ministerio de Vivienda y Urbanismo	SERVIU Región de los Lagos
Ministerio de Planificación	Subsecretaría de Planificación	Ministerio de Vivienda y Urbanismo	SERVIU Región de Aysén del General Carlos Ibáñez del Campo
Ministerio de Planificación	Corporación Nacional de Desarrollo Indígena	Ministerio de Vivienda y Urbanismo	SERVIU Región de Magallanes y la Antártica Chilena
Ministerio de Planificación	Servicio Nacional de la Discapacidad	Ministerio de Vivienda y Urbanismo	SERVIU Región de Los Ríos
Ministerio de Planificación	Fondo de Solidaridad e Inversión Social	Ministerio de Vivienda y Urbanismo	SERVIU Arica y Parinacota
Ministerio de Planificación	Instituto Nacional de la Juventud	Ministerio de Vivienda y Urbanismo	Parque Metropolitano de Santiago
Ministerio de Educación	Subsecretaría de Educación	Ministerio de Bienes Nacionales	Subsecretaría de Bienes Nacionales
Ministerio de Educación	Consejo de Rectores de las Universidades Chilenas	Ministerio de Agricultura	Subsecretaría de Agricultura
Ministerio de Educación	Consejo Nacional de Educación	Ministerio de Agricultura	Comisión Nacional de Riego
Ministerio de Educación	Comisión Administradora del Sistema de Créditos para Estudios Superiores	Ministerio de Agricultura	Instituto de Desarrollo Agropecuario
Ministerio de Educación	Dirección de Bibliotecas, Archivos y Museos	Ministerio de Agricultura	Oficinas de Estudios y Políticas Agrarias
Ministerio de Educación	Consejo de Calificación Cinematográfica	Ministerio de Agricultura	Servicio Agrícola y Ganadero
Ministerio de Educación	Comisión Nacional de Investigación en Ciencia y Tecnología	Ministerio de Minería	Subsecretaría de Minería
Ministerio de Educación	Junta Nacional de Auxilio Escolar y Becas	Ministerio de Minería	Comisión Chilena del Cobre
Ministerio de Educación	Junta Nacional de Jardines Infantiles	Ministerio de Minería	Servicio Nacional de Geología y Minería
Ministerio de Educación	Comisión Nacional de Acreditación	Servicio Nacional de la Mujer	Servicio Nacional de la Mujer
Ministerio de Justicia	Subsecretaría de Justicia	Ministerio de Energía	Superintendencia de Electricidad y Combustibles
Ministerio de Justicia	Servicio de Registro Civil e Identificación	Ministerio de Energía	Comisión Chilena de Energía Nuclear
Ministerio de Justicia	Servicio Médico Legal	Ministerio de Energía	Comisión Nacional de Energía
Ministerio de Justicia	Servicio Nacional de Menores	Ministerio de Energía	Subsecretaría de Energía
Ministerio de Justicia	Defensoría Penal Pública	Consejo Nacional de la Cultura y las Artes	Consejo Nacional de la Cultura y las Artes
Ministerio de Justicia	Gendarmería de Chile	Ministerio del Medio Ambiente	Comisión Nacional del Medio Ambiente
Ministerio de Justicia	Superintendencia de Quiebras	Ministerio del Medio Ambiente	Subsecretaría del Medio Ambiente
Ministerio de Justicia	Corporación de Asistencia Judicial Región Metropolitana	Ministerio del Medio Ambiente	Superintendencia del Medio Ambiente
Ministerio de Justicia	Corporación de Asistencia Judicial Región Valparaíso	Ministerio del Medio Ambiente	Servicio de Evaluación Ambiental